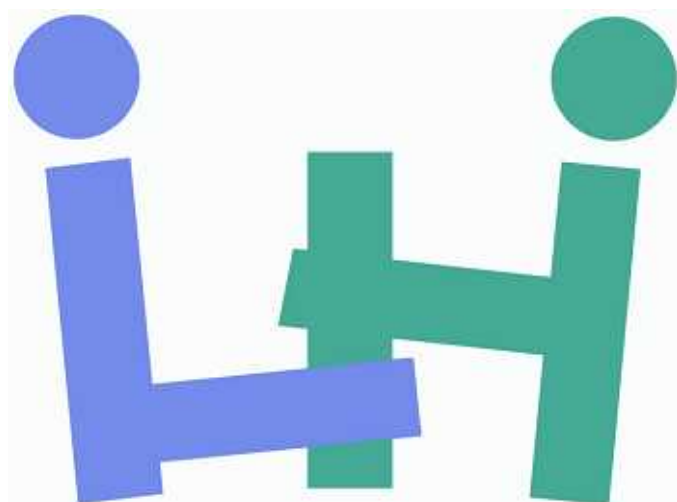


事業報告

- 平成 20 年度 -



社会福祉法人 名古屋ライトハウス

特別養護老人ホーム 瀬古第一マザー園
盲養護老人ホーム 瀬古第二マザー園
瀬古マザー園デイサービスセンター
瀬古マザー園指定短期入所生活介護事業所
瀬古マザー園指定居宅介護支援事業所
矢田マザー園デイサービスセンター

瀬古マザー園運営方針

本園における利用者の処遇を中心とした運営の基本的方針を次のように設定する。

- 1．利用者一人ひとりの人格が尊重され、本園を「生活の場」として、安心して日々楽しく生活が送れるように目指していく。
- 2．複合施設としての本園の持つ機能を最大限に活かし、効率的な一体的運営を図る。
- 3．利用者の残っている心身の持つ機能に目を向け、日常生活における自立心を助長する。
- 4．利用者と地域住民とのふれあい交流を図りあわせて、施設の地域化・国際化を目指していく。

目 次

平成 20 年度 事業計画	1
瀬古マザー園の概要	3
平成 20 年度 事業報告	
瀬古第一マザー園	5
瀬古第二マザー園	11
瀬古マザー園 デイサービスセンター	16
瀬古マザー園 指定短期入所生活介護事業所	19
瀬古マザー園 指定居宅介護支援事業所	21
矢田マザー園 デイサービスセンター	23
行事・活動	26
食 事	28
その他	31
研修・会議状況	
実習受け入れ状況	
ボランティア受け入れ状況	
平成 20 年度 事業報告総括	40

平成20年度 事業計画

介護保険制度が創設されてから9年目を迎え、介護現場においては多くの問題が出てきた。当マザー園において介護保険事業は法改正のたびに介護報酬単価が低く設定され、従来以上に施設経営が厳しくなっている中、利用者の重度化に伴って医療ニーズが確実に増大、介護職員、看護職員の実態に即した人員配置などサービス水準の確保問題、職員処遇改善として将来設計ができる賃金、人材確保に繋がる離職防止策や働きやすい職場環境づくり、来年創立20周年を迎え老朽化してきている施設整備など中長期展望に立った課題が山積みとなっている。そんな中マザー園として施設利用者の方々の尊厳と自立・安全を支えるケア体制確保、地域の中での福祉施設としてのあり方を模索し、共生と連携を図りながら適正な事業運営を目指す。

北部施設の重点事項として以下の取り組みを展開する。

介護老人福祉施設（特別養護老人ホーム）定員60名

利用者の平均年齢86歳、平均介護度3.8の状況の中、医療機関への入院の長期化で利用稼働率が年々低下傾向にある。法令・介護保険制度に準じた適正な運営の中で、利用者の意向を尊重したサービス提供、暮らしやすい生活環境づくりを目指すと同時に、介護職員・看護職員のスキルアップ及び情報共有の向上を図る。また、障害者生活支援体制加算への取り組み準備を進める。

盲養護老人ホーム 定員50名

措置施設として継続しながら入所者の介護ニーズには介護保険サービスで対応することとなり、要介護度で車イス対応者も入所が可能となった。要介護者認定及びサービス利用者増加に伴う個別相談の支援強化、ADL低下に伴う個別支援計画作成の充実、満足度アンケート調査結果に基づく一泊旅行や個別外出の増加、今後の盲養護施設体制のあり方検討会の設置、行事ボランティアの育成、安全・安心・快適な施設サービスの質の確保を図る。

通所介護サービス事業（瀬古デイ・矢田デイ）定員各30名

利用者の高齢化と要介護者の重度化、認知症利用者の増加、介護予防等のニーズ対応が喫緊の課題となっている。また人材の確保と育成、リスクマネジメント、事務量の増加等事業経営、運営上様々な問題があるが、地域の関係機関・サービス事業所と連携しながら利用者の自立生活支援と高品質サービス提供に努め、利用者・家族が信頼できる事業を目指す。なお、日曜日営業についてのニーズ調査を実施し、将来展望を探る。

居宅介護支援事業

19年度より介護支援専門員を1名増員し2名体制で居宅介護の充実を図った。安定した介護報酬確保に向けて利用者、地域包括支援センターや他居宅介護支援事業所等関係機関と連携しながら、PRを図り利用者確保に努め、居宅介護サービス計画・介護予防のケアマネジメン

トの申し込み増加を図る。

介護サービス情報の公表

事業者介護サービス情報の公開制度が義務付けられて3年目に入り、利用者、家族が介護サービス利用の際の事業者選択の参考資料として利用されている。マザー園としても、名古屋市介護サービス事業者自己評価・ユーザー評価事業へも参加し、評価結果の公表を通して利用者の選択に寄与している。今後もサービスの充実を図り事業運営の改善に向け取り組みを図る。

施設創立20周年事業

平成元年5月12日にマザー園の施設がオープンしてから、21年に創立20周年となる。これを記念して処々の行事を計画し関係者一同お祝いすべく新年度より実行委員会を立ち上げ準備を進める。

空調設備更新事業

19年度で建物の外装・屋根の補修・風呂の改修・3機のエレベーター改修工事を施行した。空調設備の耐用年数も経過しトラブルが増加、入所者・職員の健康管理にも影響が出ており抜本的な対策が求められている。更新に向け準備を進める。

職員の処遇改善・資質向上に向けての取り組み強化

介護業務への求人は困難を極め、その傾向は年毎に厳しくなっているのが実態である。人材確保に向け働きやすい職場環境の整備、離職防止対策など職員参画で取り組む。公益性を追求し利用者本位のサービス提供をより進めるため職場内外の研修に積極的に参加させ職員のレベルアップを図る。

瀬古マザー園の概要

[施設の概要]

経営主体	社会福祉法人 名古屋ライトハウス	
瀬古マザー園	所在地	名古屋市守山区瀬古二丁目 301 番地
	設立年月日	平成元年 5 月 1 日
	土地建物の状況	敷地面積 5,770.060 m ² 延床面積 3,896.345 m ² 建物構造 鉄筋コンクリート造 4 階建
	事業種別	特別養護老人ホーム(介護老人福祉施設) 盲養護老人ホーム 通所介護(介護予防通所介護) 短期入所生活介護(介護予防短期入所) 居宅介護支援
矢田マザー園 デイサービスセンター	所在地	名古屋市東区矢田四丁目 8 番 2 号
	設立年月日	平成 15 年 8 月 1 日
	土地建物の状況	敷地面積 500.00 m ² 延床面積 498.00 m ² 建物構造 鉄筋コンクリート造 2 階建
	事業種別	通所介護(介護予防通所介護)

[所在地地図]



>> 所在地・交通アクセス

瀬古マザー園

〒463-0068 名古屋市守山区瀬古2-301

電話：(052)792-5556 FAX：(052)792-5648

○市バス

●地下鉄上飯田駅前バス停「上飯田」(6番のりば)から、市バス桶返回もしくは曾根13系統の「如意車庫前」(味純住宅、喜惣治一丁目)行きに乗車、「三階橋北」下車、東に徒歩3分

●名鉄瀬戸線・小幡駅前バス停「小幡」(4番のりば)、またはJR中央本線・新守山駅前バス停「新守山駅」(2番のりば)より守山区1系統「守山新道」行きに乗車、終点下車、北へ徒歩5分

矢田マザー園デイサービスセンター

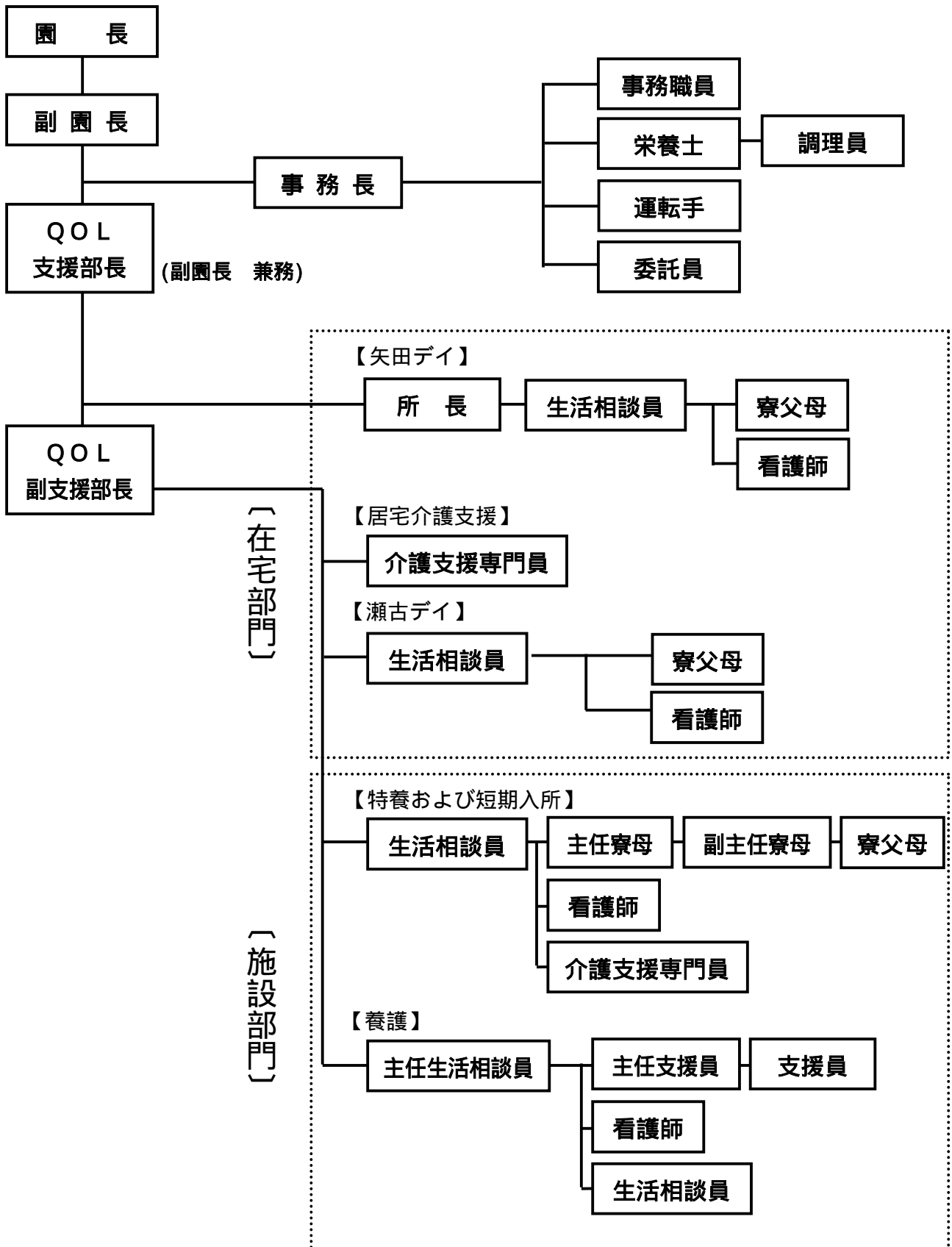
愛知県名古屋市東区矢田四丁目8-2

電話：(052)725-7880 FAX：(052)725-7881

○電車 地下鉄名城線・名鉄瀬戸線・JR中央線の大曾根駅より北へ徒歩10分

[職員全体組織図]

(平成 20 年度)



平成 20 年度 事業報告

瀬古第一マザー園

1. 概要

- 1) 事業種別 介護老人福祉施設（特別養護老人ホーム）
- 2) 施設名 瀬古第一マザー園
(介護保険事業所番号：2371300118)
- 3) 施設経営主体 社会福祉法人 名古屋ライトハウス
- 4) 所在地 名古屋市守山区瀬古二丁目 301 番地
- 5) 設立年月日 平成元年 5 月 1 日
- 6) 利用定員 60 名〔多床室 60 室〕
4 人部屋... 14 室 ・ 2 人部屋... 2 室
- 7) 事業内容 老人介護
介護保険の要介護認定区分が要介護 1～5 の方に対して、入浴、排泄、食事などの日常生活介護や機能訓練、健康管理などのサービスを提供
- 8) 職員配置 (平成 21 年 3 月 31 日現在)

職 種	基準	現員	備考
施 設 長	1	1	
相 談 員	1	2	
ケ ア マ ネ	1	1(3)	()は相談員・介護職員が兼務
介 護 職 員	} 20	22	
看 護 職 員		4	
機 能 訓 練 指 導 員	1		
栄 養 士	1	1	
調 理 員	} 必要数	2	
事 務 員		1	
医 師	1	(1)	嘱託医
計		34	

機能訓練指導員は看護職員が兼務

2. 利用者の状況

[年齢構成]

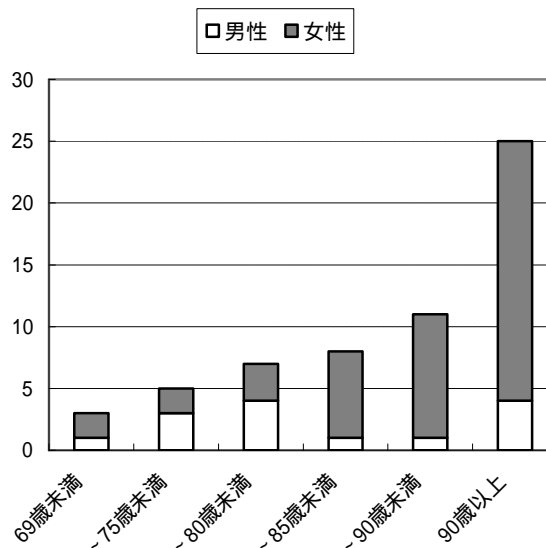
(平成 21 年 3 月 31 日現在)

	現 員	最高年齢	最低年齢	平均年齢	全体平均
男 性	14 人	100 歳	69 歳	81.3 歳	85.5 歳
女 性	45 人	101 歳	61 歳	86.5 歳	

[年齢分布]

(平成 21 年 3 月 31 日現在)(人)

	男	女	計
69 歳未満	1	2	3
70 ~ 75 歳未満	3	2	5
75 ~ 80 歳未満	4	3	7
80 ~ 85 歳未満	1	7	8
85 ~ 90 歳未満	1	10	11
90 歳以上	4	21	25
計	14	45	59



[要介護度状況]

(平成 21 年 3 月 31 日現在)(人)

要介護 1	要介護 2	要介護 3	要介護 4	要介護 5	計	平均要介護度
3	5	19	18	14	59	3.59

[障害等級別状況]

(平成 21 年 3 月 31 日現在)(人)

1 級	2 級	3 級	4 級	5 級	6 級	計
14	13	2	1	0	0	30

[障害種別状況]

(平成 21 年 3 月 31 日現在)(人)

視覚障害	聴覚障害	肢体障害	内部障害	その他	計
15	2	8	0	0	延 25

2 級以上の重複障害者 2 人含む

[入退所状況]

(平成20年度)(人)

区分	月												計
	4	5	6	7	8	9	10	11	12	1	2	3	
初日在籍者	58	60	59	60	60	59	57	59	60	60	59	58	
入所	4	0	1	0	0	1	2	1	0	2	2	3	16
退所	2	1	0	0	0	2	2	0	0	3	3	2	15

[出身別入所状況]

(平成21年3月31日現在)(人)

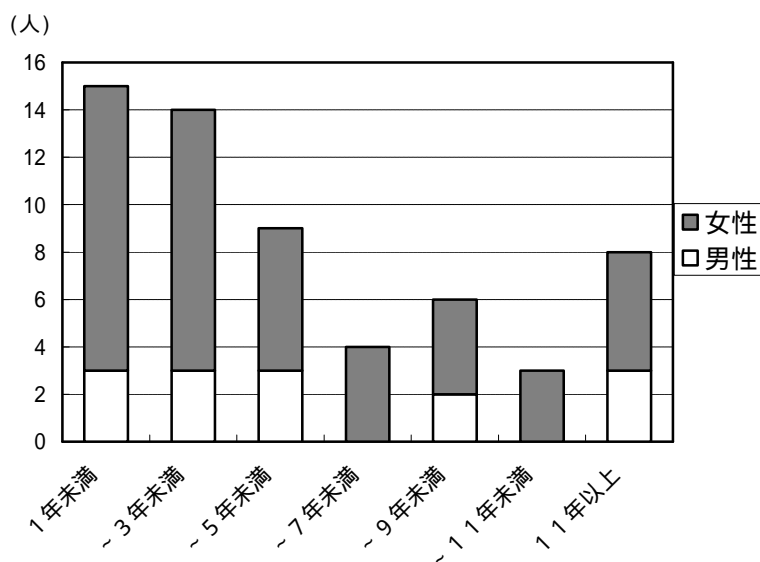
千種区	東区	北区	西区	中村区	中区	昭和区	瑞穂区	熱田区	中川区	港区	南区	守山区	緑区	名東区	天白区	他市町村	計
3	1	22	2	2	0	2	1	1	1	0	0	15	0	0	1	8	59

[在園期間]

(平成21年度3月31日現在)(人)

区分	1年未満	1~3年未満	3~5年未満	5~7年未満	7~9年未満	9~11年未満	11年以上	計
男	3	3	3	0	2	0	3	14
女	12	11	6	4	4	3	5	45
計	15	14	9	4	6	3	8	59

平均在園期間	男	5年9ヶ月
	女	4年9ヶ月
	計	5年5ヶ月



[年間月別実績]

(平成 20 年度)

定員 (人)	月	延べ在籍者数(人)	1日平均在籍者数(人)	ベッド稼働率(%)
60	4月	1710	57.0	95.0
	5月	1828	59.0	98.3
	6月	1791	59.7	99.5
	7月	1825	58.9	98.1
	8月	1811	58.4	97.4
	9月	1689	56.3	93.8
	10月	1772	57.2	95.3
	11月	1775	59.2	98.6
	12月	1698	54.8	91.3
	1月	1723	55.6	92.6
	2月	1549	55.3	92.2
	3月	1723	55.6	92.6
	年間	20894	57.2	95.4

[利用者負担段階(特定入所者)]

(平成 21 年 3 月 31 日現在)(人)

旧措置者	第 1 段階	第 2 段階	第 3 段階	第 4 段階	合計
11	5	27	6	10	59

[介助状況]

(平成 21 年 3 月 31 日現在)(人)

	食 事			排 泄					入 浴			移 動			
	全介助	一部介助	自立	全介助	一部介助	自立	私ツ		機械浴	手エア―浴	一般浴	車椅子	歩行器	杖歩行	独歩
							常時	夜のみ							
男	3	3	8	7	4	3	5	2	1	6	7	10	2	0	2
女	8	24	13	29	8	8	19	9	8	22	15	39	1	1	4
計	11	27	21	36	12	11	24	11	9	28	22	49	3	1	6

3. 医 療

[週間受診日日程]

(平成 20 年度)

病院名	種類	月	火	水	木	金	土	備考
長谷川医院(嘱託医)	内 科							
あじま眼科	眼 科							月 1 回往診
後藤皮膚科	皮 膚 科							月に 1 回往診
守山荘病院	精 神 科							月 1 回ほか必要時
せこ歯科	歯 科							週 1 回
田中耳鼻科	耳 鼻 科							月 1 回

往診， 受診 午前 | 午後

[月別通院者延人数]

(平成 20 年度)(人)

病院名	4月	5月	6月	7月	8月	9月	10月	11月	12月	1月	2月	3月	計
長谷川医院(嘱託医)	78	97	67	80	90	70	62	72	90	61	67	74	908
あじま眼科	12	14	10	11	12	12	14	11	13	12	11	13	145
後藤皮膚科	22	16	15	24	13	18	15	21	15	20	24	13	216
上飯田第一病院	1	1	2	0	0	0	0	0	1	1	1	0	7
守山荘病院	2	2	2	2	2	2	0	2	2	2	1	1	13
田中耳鼻科	0	0	0	1	0	0	1	0	0	0	0	0	2
もりやま ファミリークリニック	1	0	0	0	0	0	0	0	1	2	0	0	4
せこ歯科	0	2	4	11	8	3	0	1	0	0	0	0	29
城北病院	0	0	0	0	1	0	0	0	0	1	2	2	6
守山市民病院	0	0	1	0	2	0	0	1	4	2	5	2	17
東市民病院	0	0	0	0	0	1	0	0	0	0	1	0	2
春日井市民病院	0	0	0	0	0	1	0	0	0	0	1	0	2
春日井リハビリ テーション病院	1	0	0	1	1	1	0	1	0	1	0	1	7
大隈病院	0	0	0	0	0	0	0	1	0	0	0	0	1
北病院	1	0	0	0	0	0	0	0	0	0	0	0	1
神保外科	0	1	0	0	0	0	0	0	0	0	0	0	1

[入退院状況]

(平成 20 年度)(人)

	4月	5月	6月	7月	8月	9月	10月	11月	12月	1月	2月	3月	計
入院	1	0	1	3	3	2	0	3	4	3	6	2	28
退院	2	0	1	2	0	1	2	0	3	1	4	2	18

[健康診断]

毎月定期的に嘱託医またはかかりつけ医に受診

3ヶ月毎に体重測定実施

年2回 採血(肝機能、血糖、脂質)

年1回胸部X - P (平成 20 年度 : 10月1日)

瀬古第二マザー園

1. 概要

- 1) 業種別 盲養護老人ホーム
- 2) 施設名 瀬古第二マザー園
- 3) 施設経営主体 社会福祉法人 名古屋ライトハウス
- 4) 所在地 名古屋市守山区瀬古二丁目 301 番地
- 5) 設立年月日 平成元年 5 月 1 日
- 6) 利用定員 50 名
- 個室... 50 室 (和室 31 室・洋室 19 室)

- 7) 事業内容 入所措置
おおむね 65 歳以上のお年寄りで視覚障害などの理由により
家庭において養護を受けることが困難な方に生活していただく
ための施設

- 8) 職員配置 (平成 21 年 3 月 31 日現在)(人)

職 種	瀬古第二マザー園		
	国基準	定員	現員
施設長	1	1	1
相談員	3	3	3
支援員	8	8	8
看護師	2	2	2
栄養士	1	1	1
調理員	4	4	4
事務員	1	2	2
計	20	21	21

2. 利用者の状況

[年齢構成]

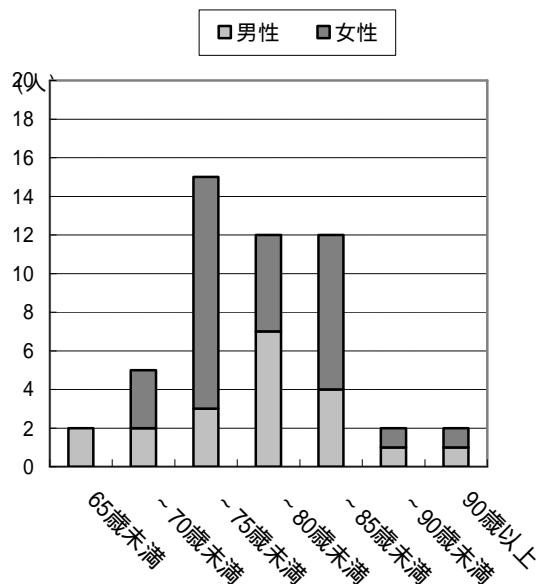
(平成21年3月31日現在)

	現員	最高年齢	最低年齢	平均年齢	全体平均
男性	20人	95歳	63歳	76.5歳	76.4歳
女性	30人	95歳	67歳	76.3歳	

[年齢分布]

(平成21年3月31日現在)(人)

	男	女	計
64歳以下	2	0	2
65～70歳未満	2	3	5
70～75歳未満	3	12	15
75～80歳未満	7	5	12
80～85歳未満	4	8	12
85～90歳未満	1	1	2
90歳以上	1	1	2
計	20	30	50



[要介護度状況]

(平成21年3月31日現在)(人)

自立	要支援 1	要支援 2	要介護 1	要介護 2	要介護 3	要介護 4	要介護 5	計
42	0	2	2	1	3	0	0	50
介護保険 サービス 利用者	0	2	0	0	2	0	0	4

[障害等級別状況]

(平成21年3月31日現在)(人)

1級	2級	3級	4級	5級	6級	計
35	14	1	0	0	0	50

[障害種別状況]

(平成21年3月31日現在)(人)

視覚障害	聴覚障害	肢体障害	内部障害	その他	計
50	1	1	0	1	53

重複障害を含む

[入退所状況]

(平成 20 年度)(人)

区分	月												計
	4	5	6	7	8	9	10	11	12	1	2	3	
初日在籍者	50	50	50	50	50	50	50	50	50	50	50	50	50
入所	1	1	0	1	1	0	0	0	1	0	3	2	10
退所	2	0	0	2	0	0	0	1	0	3	1	1	10

[措置機関別入所状況]

(平成 21 年 3 月 31 日現在)(人)

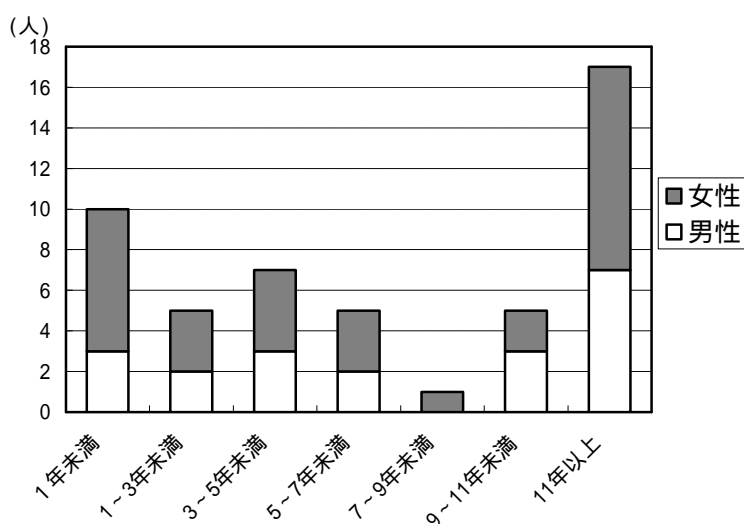
千種区	東区	北区	西区	中村区	中区	昭和区	瑞穂区	熱田区	中川区	港区	南区	守山区	緑区	名東区	天白区	他市町村	計
3	1	1	4	12	1	4	3	0	3	4	0	1	3	0	0	10	50

[在園期間]

(平成 21 年 3 月 31 日現在)(人)

区分	1年未満	1~3年未満	3~5年未満	5~7年未満	7~9年未満	9~11年未満	11年以上	計
男	3	2	3	2	0	3	7	20
女	7	3	4	3	1	2	10	30
計	10	5	7	5	1	5	17	50

平均在園期間	男	9年2ヶ月
	女	7年6ヶ月
	計	8年2ヶ月



[介助状況]

(平成 21 年 3 月 31 日現在)(人)

	食 事			排 泄					入 浴			移 動			
	全介助	一部介助	自立	全介助	一部介助	自立	私ツ		機械浴	チェア浴	一般浴	車椅子	歩行器	杖歩行	独歩
							常時	夜のみ							
男	0	1	19	0	2	18	0	0	0	1	19	2	1	0	17
女	0	0	30	1	1	28	0	0	0	1	29	2	0	2	26
計	0	1	49	1	3	46	0	0	0	2	48	4	1	2	43

: デイサービスにて入浴

3. 医 療

[週間受診日日程]

(平成 20 年度)

病院名	種類	月	火	水	木	金	土	備考
長谷川医院(嘱託医)	内 科							
あじま眼科	眼 科							月 1 回往診
後藤皮膚科	皮 膚 科							月に 1 回往診
守山荘病院	精 神 科							月 1 回ほか必要時
せこ歯科	歯 科							週 1 回
田中耳鼻科	耳 鼻 科							月 1 回

往診, 受診 午前 | 午後

[月別通院者延人数]

(平成 20 年度)(人)

病院名	4月	5月	6月	7月	8月	9月	10月	11月	12月	1月	2月	3月	計
長谷川医院(嘱託医)	56	55	61	70	55	58	51	54	57	56	52	51	676
あじま眼科	30	26	28	29	29	32	30	30	31	31	32	32	360
後藤皮膚科	10	7	8	7	6	8	10	4	7	7	8	8	90
守山荘病院	2	2	2	2	1	2	1	1	1	1	1	1	18
田中耳鼻科	4	3	3	3	3	3	4	3	3	4	3	8	44
城北病院	0	0	0	0	0	0	0	0	0	0	0	0	0
守山市民病院	3	0	0	2	1	1	0	1	0	30	0	0	7
せこ歯科	10	6	3	3	5	2	6	8	6	6	4	3	62

[入退院状況]

(平成 20 年度)(人)

	4月	5月	6月	7月	8月	9月	10月	11月	12月	1月	2月	3月	計
入院	0	1	1	1	1	1	2	0	2	2	0	1	12
退院	1	1	1	1	2	1	0	1	0	1	0	0	9

[健康診断]

年 2 回実施 (平成 20 年度 5 月 21 日・10 月 8 日)

<内容>身長、体重、問診、胸部レントゲン、心電図、血液検査(肝機能、血糖、脂質)

検尿(糖、蛋白、PH、ウロビリノーゲン)、血圧、医師による聴診

瀬古マザー園デイサービスセンター

1. 概要

- 1) 事業種別 通所介護事業・予防介護通所事業
- 2) 施設名 瀬古マザー園デイサービスセンター
(事業者番号：2371300381)
- 3) 施設経営主体 社会福祉法人 名古屋ライトハウス
- 4) 所在地 名古屋市守山区瀬古二丁目 301 番地
- 5) 事業開始年月日 平成 元年 11月 1日
- 6) 事業概要 介護保険の要介護認定区分が、要支援1・2、要介護1～5で、在宅で介護を受けている方を施設まで送り迎えし、入浴・食事・生活相談・機能訓練・健康チェック等のサービスを日帰りで提供する。
- 7) 利用定員 1日あたり30名
- 8) 利用料 ・通所介護費(併設型6～8時間+加算分)の1割相当額
食費：500円
その他：おむつ代(紙パンツ150円・尿取りパッド30円)
- 9) 職員体制 (平成21年3月31日現在) (人)

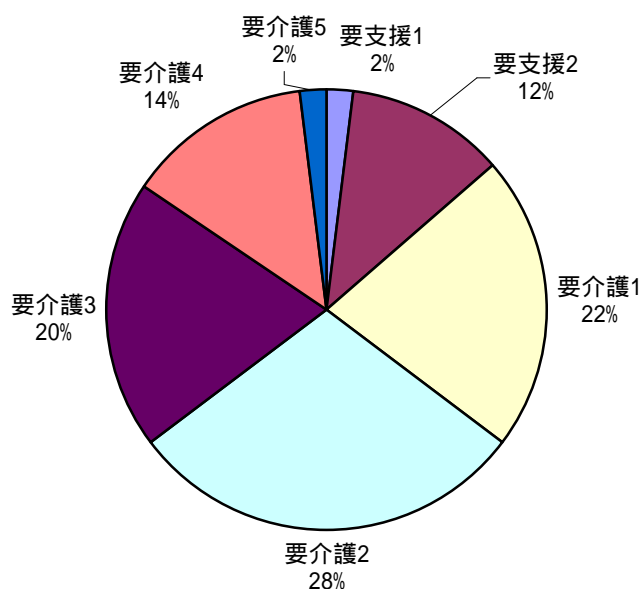
職 種	員 数
施設長	1(兼務)
生活相談員	2
介護職員	6
看護職員	3
機能訓練指導員	2(兼務)

2. 利用者の状況

[要介護度別状況]

(平成 21 年 3 月 31 日現在)(人)

要支援 1	要支援 2	要介護 1	要介護 2	要介護 3	要介護 4	要介護 5	計
1 (2%)	6 (12%)	11 (22%)	15 (28%)	10 (20%)	7 (14%)	1 (2%)	51



[月間実施状況]

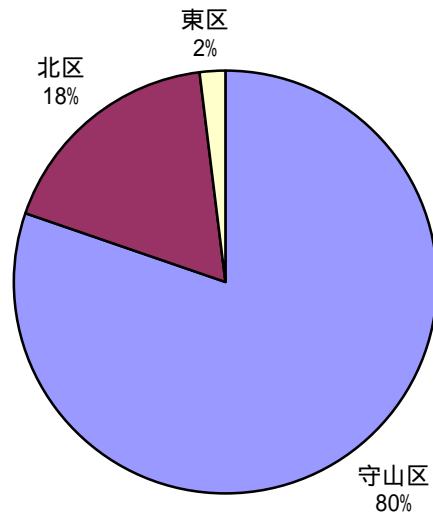
(平成 20 年度)

定員 (人)	月	実施日	延べ利用者数(人)	1日平均利用者数 (人)	利用率
30	4	26	367	14.1	47.0%
	5	27	386	14.2	47.3%
	6	25	367	14.6	48.6%
	7	27	387	14.3	47.6%
	8	26	364	14.0	46.6%
	9	26	418	16.0	53.3%
	10	27	460	17.0	56.6%
	11	25	407	16.2	54.0%
	12	24	383	15.9	53.0%
	1	24	408	17.0	56.6%
	2	24	404	16.8	56.0%
	3	26	493	18.9	63.0%
		計	307	4844	15.7

[住所別利用者数]

(平成 21 年 3 月 31 日現在)(人)

守山区	北区	東区
41 (80%)	9 (18%)	1 (2%)



[年間行事]

(平成 20 年度)

月	行 事	月	行 事
毎月	誕生会、おやつ作り	10	外出
4	お花見	12	クリスマス会
5	菖蒲湯		柚子湯
7	七夕会	1	初詣
7 ~ 8	アイスクリーム	3	ひな祭り会
8	夏祭り		消防避難訓練

瀬古マザー園指定短期入所生活介護事業所

1. 概要

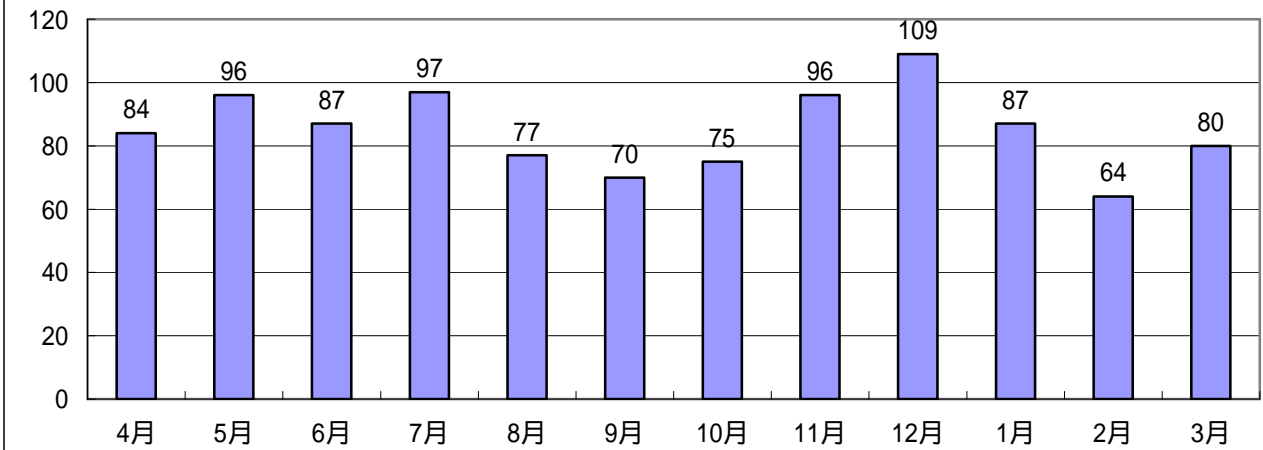
- 1) 事業種別 短期入所生活介護事業
- 2) 施設名 瀬古マザー園指定短期入所生活介護事業所
(事業者番号：2371300399)
- 3) 施設経営主体 社会福祉法人 名古屋ライトハウス
- 4) 所在地 名古屋市守山区瀬古二丁目 301 番地
- 5) 事業開始年月日 平成元年 8 月 1 日
- 6) 事業概要 介護保険の要介護認定区分が、要支援 1,2・要介護 1～5 で、在宅での介護者の都合や、介護者の心身の負担を軽減するために、短期間施設に入所していただき、食事・入浴・排泄等の日常生活介護や機能訓練を提供する。
- 7) 利用定員 4 名(多床室：4 人部屋 1 室)
- 8) 利用料 ・短期入所生活介護費(併設型[])の 1 割相当額
食費：朝食 400 円・昼食 500 円・夕食 480 円
滞在費：1 日 320 円

2. 利用実績

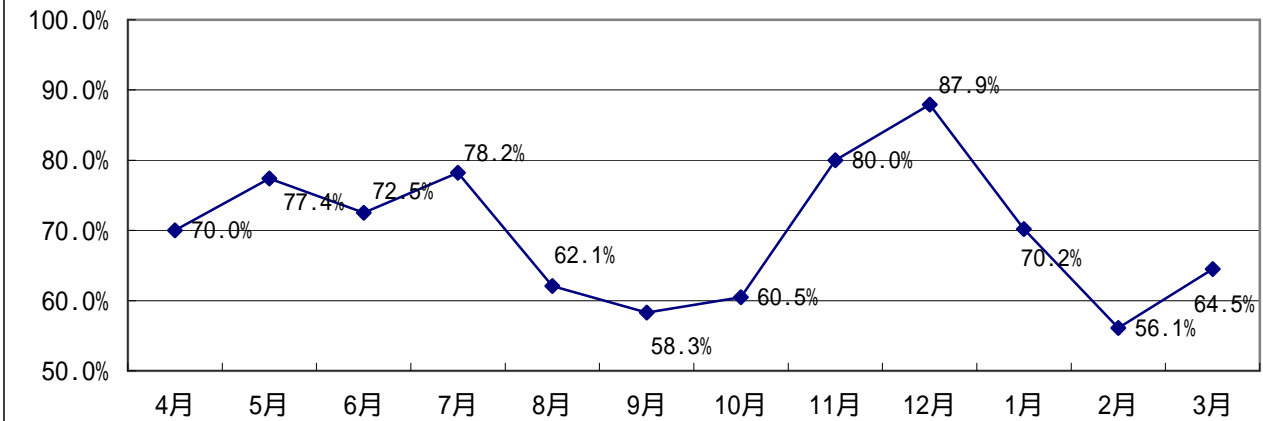
(平成 20 年度)

定員 (人)	月	延べ利用者数 (人)	1 日平均利用者数 (人)	ベッド稼働率 (%)	利用人員(人)
4	4	84	2.8	70.0%	13
	5	96	3.1	77.4%	13
	6	87	2.9	72.5%	13
	7	97	3.1	78.2%	15
	8	77	2.5	62.1%	12
	9	70	2.3	58.3%	13
	10	75	2.4	60.5%	15
	11	96	3.2	80.0%	13
	12	109	3.5	87.9%	14
	1	87	2.8	70.2%	13
	2	64	2.3	56.1%	12
	3	80	2.6	64.5%	10
	計		1022	2.8	70.0%

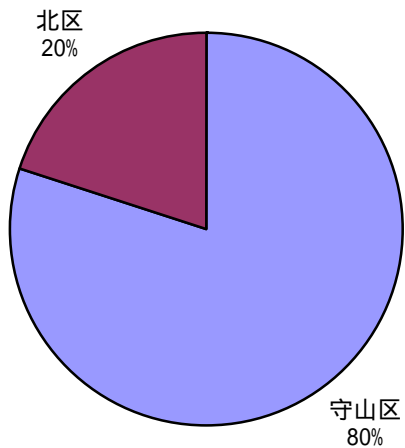
月別延べ利用者数



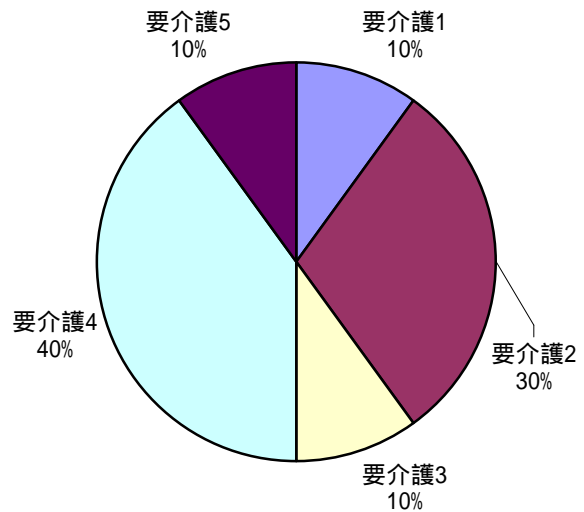
月別稼働率



住所別利用者(21年3月)



要介護度別利用者(21年3月)



瀬古マザー園指定居宅介護支援事業所

1. 概要

- 1) 事業種別 居宅介護支援事業
- 2) 事業所名 瀬古マザー園指定居宅介護支援事業所
(事業所番号：2371300209)
- 3) 事業所経営主体 社会福祉法人 名古屋ライトハウス
- 4) 所在地 名古屋市守山区瀬古二丁目 301 番地
- 5) 事業開始年月日 平成 12 年 4 月 1 日
- 6) 事業概要 在宅で介護サービスを必要とされる方に、要介護認定の訪問調査・代行申請を行い、ご本人やそのご家族の依頼に基づいて、具体的な介護サービス計画(ケアプラン)を作成する。
- 7) 職員体制 (平成 20 年 3 月 31 日現在)(人)

職 種	員 数
管理者	1 (兼務)
介護支援専門員	2

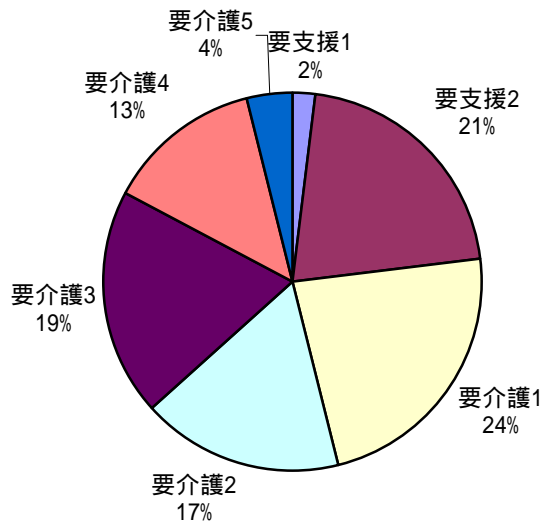
2. 実績

(平成 20 年度)(件)

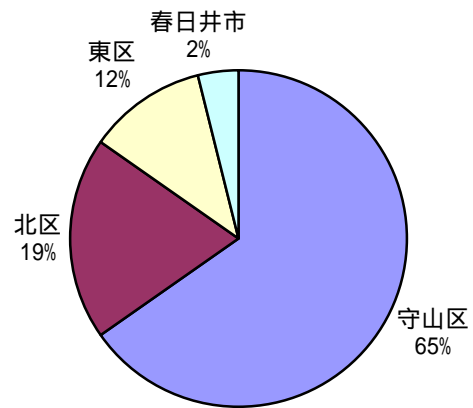
		4月	5月	6月	7月	8月	9月	10月	11月	12月	1月	2月	3月	計
ケアプラン 作成件数	支援	7	7	7	8	7	9	11	12	14	12	14	12	120
	介護	32	35	35	31	33	32	32	35	37	35	40	42	419
認定調査 実施件数		4	3	2	3	4	4	6	5	4	7	4	2	48

(平成20年3月末現在)

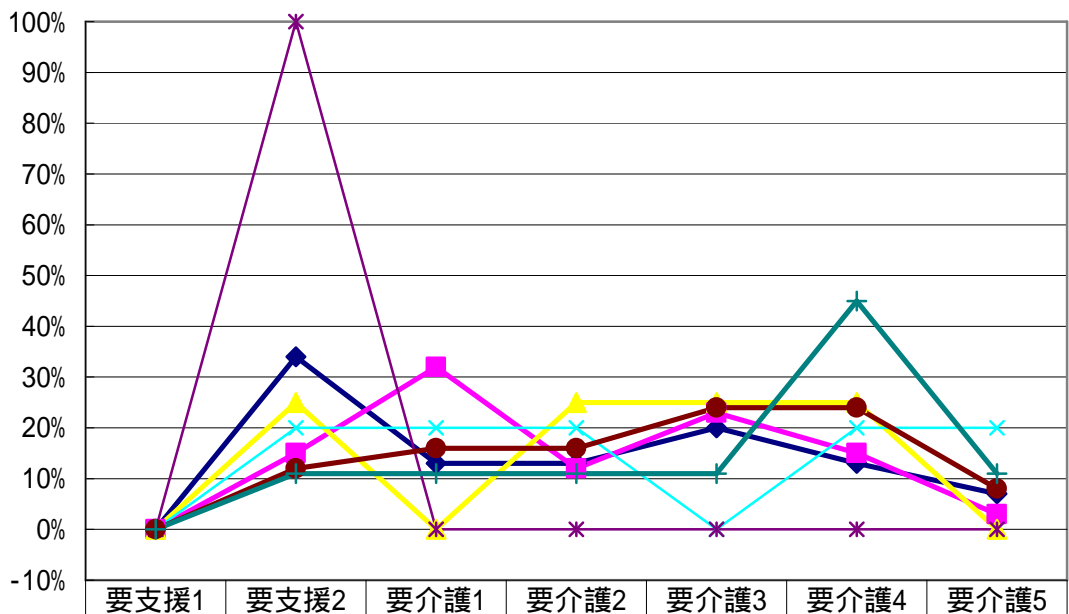
要介護度別利用者



住所別利用者



要介護度別サービス利用状況



	要支援1	要支援2	要介護1	要介護2	要介護3	要介護4	要介護5
訪問介護	0%	34%	13%	13%	20%	13%	7%
通所介護	0%	15%	32%	12%	23%	15%	3%
通所リハ	0%	25%	0%	25%	25%	25%	0%
訪問看護	0%	20%	20%	20%	0%	20%	20%
訪問リハ	0%	100%	0%	0%	0%	0%	0%
福祉用具貸与	0%	12%	16%	16%	24%	24%	8%
短期入所	0%	11%	11%	11%	11%	45%	11%

矢田マザー園デイサービスセンター

1. 概要

- 1) 事業種別 通所介護事業・介護予防通所介護事業
- 2) 施設名 矢田マザー園デイサービスセンター
(事業者番号：2370200343)
- 3) 施設経営主体 社会福祉法人 名古屋ライトハウス
- 4) 所在地 名古屋市東区矢田四丁目8-2
- 5) 事業開始年月日 平成 15年 8月 1日
- 6) 事業概要 介護保険の要介護認定区分が、要支援1・2、要介護1～5で、在宅で介護を受けている方を施設まで送り迎えし、入浴・食事・生活相談・機能訓練・健康チェック等のサービスを日帰りで提供する。
- 7) 利用定員 1日あたり30名
- 8) 利用料 ・通所介護費(単独型6～8時間+加算分)の1割相当額
食費：500円
その他：おむつ代(紙パンツ150円・尿取りパッド30円)
- 9) 職員体制 (平成21年3月31日現在) (人)

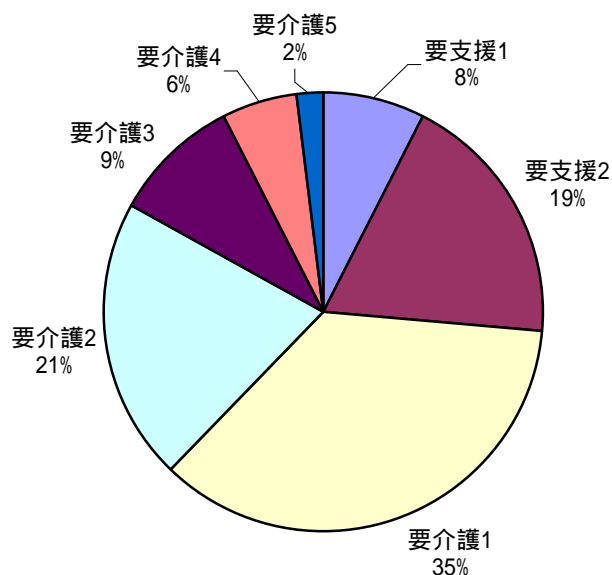
職 種	員 数
所 長	1(兼務)
生活相談員	2
介護職員	8
看護職員	2
機能訓練指導員	2(兼務)
調理員	2
運転手	1

2 . 利用者の状況

[要介護度別状況]

(平成 21 年 3 月 31 日現在)(人)

要支援 1	要支援 2	要介護 1	要介護 2	要介護 3	要介護 4	要介護 5	計
4 (8%)	10 (19%)	19 (35%)	11 (21%)	5 (9%)	3 (6%)	1 (2%)	53



[月間実施状況]

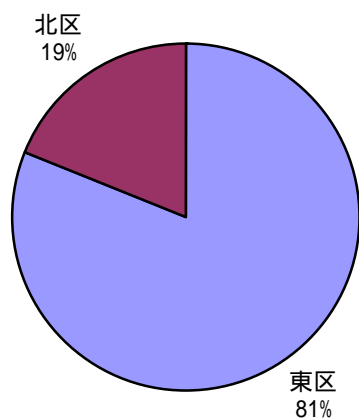
(平成 20 年度)

定員 (人)	月	実施日	延べ利用者数(人)	1日平均利用者数 (人)	利用率
30	4	26	557	21.4	71.0%
	5	27	566	20.9	69.8%
	6	25	554	22.1	73.8%
	7	27	577	21.3	71.2%
	8	26	545	20.9	69.9%
	9	26	546	21.0	70.0%
	10	27	570	21.1	70.3%
	11	25	538	21.5	71.7%
	12	24	519	21.6	72.0%
	1	24	505	21.0	70.0%
	2	25	474	19.7	65.8%
	3	26	498	19.1	63.8%
		計	307	6449	21.0

[住所別利用者数]

(平成 21 年 3 月 31 日現在)(人)

東区	北区
43 (81%)	10 (19%)



[年間行事]

(平成 20 年度)

月	行 事	月	行 事
毎月	誕生会	10	作品展見学
毎月	外出行事	11	消防避難訓練
4	お花見	12	クリスマス会
5	菖蒲湯、消防避難訓練		柚子湯
7	七夕会、かき氷	1	書初め、初詣
8	夏祭り、かき氷	2	豆まき
9	敬老祝賀会	3	ひな祭り会

行事・活動（施設利用者）

【日課】

（平成 20 年度）

時間	6	7	8	9	10	11	12	13	14	15	16	17	18	19	20	21
日 課	特 養		朝食		機械浴 チエアー浴 (火金)		昼食		チエアー浴 一般浴(月木) (火金)			夕食				
	養 護	起床	朝食	ラジオ体操	散歩	昼食	昼食	クラブ活動 入浴 (火木土)	行事レク			夕食	夕食			消灯
	デイサービス			送迎	来園	健康チェック	入浴	昼食	行事 レクリエーション	おやつ		帰宅				
時間	6	7	8	9	10	11	12	13	14	15	16	17	18	19	20	21

【クラブ活動】

（平成 20 年度）

クラブ	平均参加人数(人)		活動状況	指導者
	特養	養護		
カラオケ	25	14	月2回	ボランティア講師・支援員
俳句	4	6	月1回	ボランティア講師
ダンス	20	10	月1回	ボランティア講師
書道	10	2	月1回	ボランティア講師
陶芸	2	6	月1回	ボランティア講師
音楽		16	養護：月2回	ボランティア講師・支援員
造形		7	養護：月1回	支援員
レクリエーション	15	13	特養：月2回 養護：月2回	支援員・寮父母

[その他の活動]

(平成20年度)

活動内容	活動状況	活動内容	活動状況	活動内容	活動状況
養護：バイキング 特養：選択メニュー	年3回	かき氷・アイス・ジュース	7～8月	理容	月1回
ショッピング(養護)	1人年1回	園内喫茶	月～土	美容	月3～4回
個別外出(養護)	1人年4回	園外喫茶(養護)	月3回	クリーニング	毎週月曜

[年間行事]

(平成20年度)

月	日	行 事	月	日	行 事
4	2	観桜会	10	1～5	名古屋市老作展
	29	チャリティー芸能まつり		11	法人慰霊祭
5	4/29～5	菖蒲湯		15	バスハイク(東谷山フルーツパーク)
	7	オカリナ演奏会		23	名古屋市老人ホーム運動会
	8	養護：バイキング昼食会 特養：選択メニュー	11	2	地域交流会
14	消防訓練(特養)	5		消防訓練(合同)	
6	6/3～6/6	守山区老人クラブ趣味の作品展	11	19	養護：バイキング昼食会 特養：選択メニュー
	6	市内老人ホーム交歓輪投げ大会		12	5
	18	バイキング昼食会	7		チャリティー芸能感謝祭
7	1～2	芦原一泊旅行(養護)	15～20		柚子湯
	11	守西保育園交流会	17	忘年会	
	25	大相撲名古屋場所観覧(養護)	24	餅つき	
8	13	盆踊り大会	31	年越しそば	
	27	春日井高等養護学校茶道交流会	1	1	新年祝賀会
9	1	防災会議・消防伝達訓練		7	新年会
	2	守山西中学訪問		16	鏡開き
	3	守西保育園交流会	15・20	初詣(大須観音)	
	10	尾張温泉	28	豆まき	
	17	マザー園慰霊祭	2	4	消防訓練(養護)
	16	敬老食事会		9	バイオリン演奏会
		元杵子ども会との交流会	3	4	養護：バイキング昼食会 特養：選択メニュー
				11	春の音楽会
				13・18	フラワードーム見学会
				18	ダンスパーティー
				25	春日井高等養護学校茶道交流会

食 事

【一人一日あたりの栄養摂取量】

(平成 20 年度)

特養

エネルギー -	蛋白質	脂肪	加糖	鉄分	ビタミン A	ビタミン B1	ビタミン B2	ビタミン C	塩
kcal	g	g	mg	mg	μg	mg	mg	mg	g
1427	53.0	32.5	565	6.2	578	0.8	0.9	100	16

養護

エネルギー -	蛋白質	脂肪	加糖	鉄分	ビタミン A	ビタミン B1	ビタミン B2	ビタミン C	塩
kcal	g	g	mg	mg	μg	mg	mg	mg	g
1481	53.8	33.5	572	6.5	593	0.8	0.9	100	16

デイサービス (一食あたり)

エネルギー -	蛋白質	脂肪	加糖	鉄分	ビタミン A	ビタミン B1	ビタミン B2	ビタミン C	塩
kcal	g	g	mg	mg	μg	mg	mg	mg	g
592	21.5	13.0	229	2.6	237	0.3	0.4	40	6

【食事分類】

(平成 21 年 3 月 31 日現在)(人)

	主 食				副 食					
	ごはん	粥	重湯	経管栄養	常食	荒キザミ	キザミ	荒ミキサー	ミキサー	経管栄養
特 養(60名)	19	38	3	0	18	11	14	13	4	0
養 護(50名)	30	8	0	0	43	2	4	1	0	0

[年間行事献立表]

(平成 20 年度)

月	行 事	献 立
4 月	お花見(矢田デイ)	桜の木の下でお菓子を食べながら花見を楽しむ
	観桜会(養)	昼食: 助六、おつまみのような副食
	寿司の日	昼食: にぎりか助六の選択 業者しんぼり寿司に依頼(当日マザー園にてにぎってもらう)
	誕生会	昼食: 利用者の好まれる料理を取り入れた食事、誕生者をお祝いする
	手作りおやつ(瀬古デイ)	おやつ: カップケーキ(バナナ・もも・モンブラン・いちご)
5 月	子どもの日	おやつ: かしわ餅、ちまき
	創立記念日	昼食: お赤飯、まんじゅうで、創立記念日をお祝いする
	誕生会	昼食: 利用者の好まれる料理を取り入れた食事、誕生者をお祝いする
	手作りおやつ(瀬古デイ)	おやつ: 白玉あずき・白玉あんみつ
	手作りおやつ(矢田デイ)	おやつ: 白玉だんご
お好み手巻き寿司(瀬古デイ)	昼食: 主菜を4品用意し、お好きなものを選んで食べて頂く	
6 月	誕生会	昼食: 利用者の好まれる料理を取り入れた食事、誕生者をお祝いする
	バイキング	昼食: 主菜を4品用意し、お好きなものを選んで食べて頂く
	手作りおやつ(瀬古デイ)	おやつ: 蒸しパン(甘納豆)
7 月	七夕	昼食: 行事食(七夕そうめん) おやつ: 金平糖
	土用の丑	夕食: うなぎ料理
	誕生会	昼食: 利用者の好まれる料理を取り入れた食事、誕生者をお祝いする
	かき氷	午後: 週替わりで、かき氷・ジュースを用意
	手作りおやつ(瀬古デイ)	おやつ: わらびもち
8 月	誕生会	昼食: 利用者の好まれる料理を取り入れた食事、誕生者をお祝いする。
	かき氷	午後: 週替わりで、かき氷・ジュース・アイスクリームを用意
	茶道交流会	おやつ: 抹茶・まんじゅう
	夏祭り(矢田デイ)	たこ焼き・アイスクリーム・ジュース
	夏祭り(瀬古)	昼食: 焼きそば・焼き鳥・ポテトサラダ・フルーツポンチ・スープ・綿菓子
9 月	マザー園慰霊祭	おやつ: 上用まんじゅう
	敬老食事会	昼食: ご家族を招待し、行事食で敬老の日のお祝いをする
	秋分の日	昼食: 行事食 おやつ: おはぎ
	誕生会	昼食: 利用者の好まれる料理を取り入れた食事、誕生者をお祝いする
	手作りおやつ(瀬古デイ)	おやつ: クレープ
10 月	十五夜	おやつ: 月見団子
	寿司の日	昼食: にぎりか助六の選択 業者しんぼり寿司に依頼(当日マザー園にてにぎってもらう)
	誕生会	昼食: 利用者の好まれる料理を取り入れた食事、誕生者をお祝いする。
	手作りおやつ(瀬古デイ)	おやつ: 鬼まんじゅう

11月	バイキング	昼食：主菜を4品用意し、好きなものを選んで食べて頂く
	誕生日会	昼食：利用者の好まれる料理を取り入れた食事、誕生者をお祝いする
	手作りおやつ（瀬古デイ）	おやつ：みたらし団子

12月	冬至	昼食：かぼちゃ料理
	クリスマス	昼食：行事食 おやつ：クリスマスケーキ
	誕生日会・忘年会	昼食：誕生日会と忘年会を兼ねて実施(特養) 夕食：誕生日会と忘年会を兼ねて実施(養護) (一年を締めくくる)
	餅つき	食堂にて餅つきを行い雰囲気味わっていただく おやつ：もち（小豆・きなこ）
	年越しそば	昼食：年越しそば
	焼きいも	焼き芋をおやつで食べていただく
	手作りおやつ（瀬古デイ）	おやつ：マドレーヌ・プリン・カステラのデコレーション
1月	正月・新年祝賀会	おせち料理を取り入れた献立で正月を過ごす。
	誕生日会・新年会	昼食：誕生日会と新年会を兼ねて実施 利用者の好まれる料理を取り入れた食事、誕生者をお祝いする
	雑煮	昼食：雑煮
	鍋の日	昼食：鍋の日
	鏡開き	おやつ：ぜんざい
	節分	昼食：いわし料理、大豆、豆まき
	手作りおやつ（瀬古デイ）	おやつ：いちご大福
2月	誕生日会	昼食：利用者の好まれる料理を取り入れた食事、誕生者をお祝いする
	バレンタインデー	おやつ：チョコレート菓子
	鍋の日（養・瀬古デイ）	昼食：4～6人で鍋を囲み、温かい鍋料理
	手作りおやつ（瀬古デイ）	おやつ：チョコクレープ
3月	ひな祭り	昼食：散らしずし、かき玉汁、酢みそ和え、いちご おやつ：ひなあられ、おこしもち
	お彼岸	おやつ：おはぎ
	バイキング	昼食：主菜を4品用意し、好きなものを選んでいただく
	手作りおやつ（瀬古デイ）	おやつ：せんべい
	誕生日会	昼食：利用者の好まれる料理を取り入れた食事、誕生者をお祝いする
	茶道交流会	おやつ：抹茶・まんじゅう

<年間を通じての工夫点>

各月に市場に出回る、旬の野菜・果物・魚を使い、季節感を出す。

入所者の方へ誕生月の献立希望アンケートを実施し、要望にお応えする。

研修・会議・その他の状況

[特別養護老人ホーム]

職種	実施日	実施場所	研修名	内容
施設長	9/3.4	鈴鹿市民会館ほか	東海北陸ブロック老人福祉施設研究大会	利用者に喜んでいただけるサービスを
	11/12～14	岡山市桃太郎アリーナ	第65回 全国老人福祉施設大会	「人材開国」元年！
	1/20	中小企業振興会館	第2回 経営者・施設長セミナー	名古屋市第2期障害福祉計画の理解
	1/30	県社会福祉会館	苦情解決制度第三者委員研修会	第三者委員としての関わり
	2/10	県産業貿易館	第3回 経営者・施設長セミナー	目的意識を高め、やる気を育てる心理学
事務員	6/12	市総合社会福祉会館	事務員研修	社会福祉施設の会計基礎（初級）
	9/10.11	市総合社会福祉会館	中堅職員研修	中堅職員としてのステップアップを目指して
栄養士	6/24	守山保健所	給食施設指導講習会	食中毒の予防・高齢者の心
生活相談員	6/5	県産業貿易館	第1回通所・入所系研修	大規模震災時の対応について
	6/13	日本経営ビル	面接者養成講座	人事考課を機能させる面接ノウハウ
	6/12	市総合社会福祉会館	事務員研修	社会福祉施設の会計基礎（初級）
	7/24	桜華会館	第2回 福祉サービス苦情相談事業研修会	苦情・クレーム対応に適した文章表現
	8/4	市高齢者就業支援センター	第2回 通所・入所系研修	介護事故と法的責任
	12/4	県社会福祉会館	リスク管理と法律問題研修会	リスク管理とみんなの元気と安心感を高めるために
	1/22	四日市ドーム	全国老人福祉施設研究会議	介護報酬改定を受けて
	1/30	中京大文化市民会館ホール	名古屋市認定調査員（現任）研修	調査に関わる知識及び技術の向上
	1/27	日本経営セミナーホール	財務・人事・労務管理セミナー	介護報酬改定を踏まえた管理ポイント
看護師	8/11	市総合社会福祉会館	医学基礎知識研修	福祉施設における感染症予防
	11/21	市総合社会福祉会館	第4回 通所・入所系研修	感染症対策
	12/8	市総合社会福祉会館	看護師研修	高齢者のスキントラブルとその対策
	1/30	中京大文化市民会館ホール	名古屋市認定調査員（現任）研修	調査に関わる知識及び技術の向上
障害者生活支援員	1/19	名古屋盲人情報文化センター	障害者生活支援員研修	視覚障害への理解及び点字点訳指導
介護支援専門員	5/19	伏見ライフプラザ5F	第1回介護支援専門員研修	利用者のプライバシー保護
	6/30	市総合社会福祉会館	障害者援助技術研修	精神障害のある人への支援とは
	1/30	中京大文化市民会館ホール	名古屋市認定調査員（現任）研修	調査に関わる知識及び技術の向上

職種	実施日	実施場所	研修名	内容
介護職員	4/8.9 6/4	日本経営セミナーホール	介護主任育成講座	「主任」職の育成特化
	5/22	市総合社会福祉会館	新任職員研修	施設職員として求められる基本姿勢や資質
	8/18	市高齢者就業支援センター	市認定調査員研修	認定調査従事者必須研修
	9/3.4	鈴鹿市民会館ほか	東海北陸ブロック老人福祉施設研究大会	利用者に喜んでいただけるサービスを
	9/3	なごや福祉用具プラザ	福祉用具研修	福祉用具の基礎知識と活用方法
	9/9	日本福祉大学中央福祉専門学校	介護技術研修	排泄介助の基礎
	9/22	市総合社会福祉会館	介護支援専門員研修	施設ケアに活かす「ケアカンファレンス」の展開
	9/26	市総合社会福祉会館	救急法研修（普通）	救急法について学ぶ
	10/6	市総合社会福祉会館	対人援助技術研修	援助職としての聴く力、伝える力を磨く
	10/6.7 12/3	名古屋国際センター	介護主任育成講座	介護主任としてのスキルアップ
	11/20	日本福祉大学中央福祉専門学校	介護技術研修	利用者に快適な食事サービスを提供するために
	12/15	市総合社会福祉会館	救急法研修（普通）	救急法について学ぶ
	1/30	中京大文化市民会館ホール	名古屋市認定調査員（現任）研修	調査に関わる知識及び技術の向上
3/6	市高齢者就業支援センター	第5回 通所・入所系研修	認知症ケアの基本的理解	

【盲養護老人ホーム】

職種	実施日	実施場所	研修名	内容
施設長	6/11 ~ 13	ホテル日航奈良	第41回総会・第40回施設長研修会	盲老人福祉事業の展望
	8/8	衣浦グランドホテル	養護老人ホーム施設長研修会	各ホームの現状報告ほか
	9/3.4	鈴鹿市民会館ほか	東海北陸ブロック老人福祉施設研究大会	利用者に喜んでいただけるサービスを
	1/20	中小企業振興会館	第3回 経営者・施設長セミナー	名古屋市第3期障害福祉計画の理解
	1/22	四日市ドーム	全国老人福祉施設研究会議	介護報酬改定を受けて
	1/30	県社会福祉会館	苦情解決制度第三者委員研修会	第三者委員としての関わり
	3/3	新横浜国際ホテル	養護老人ホーム管理者研修会	養護老人ホームにかかる介護報酬等の改定について
事務員	6/13	日本経営ビル	面接者養成講座	人事考課を機能させる面接ノウハウ
	9/24	日本経営セミナーホール	高齢者福祉施設対象セミナー	介護施設における戦略経営

職種	実施日	実施場所	研修名	内容
栄養士	6/24	守山保健所	給食施設指導講習会	食中毒の予防・高齢者の心
生活相談員	5/13.14 7/9	日本経営セミナーホール	介護主任育成講座	「主任」職の育成特化
	6/5	県産業貿易館	第1回通所・入所系研修	大規模震災時の対応について
	6/30	市総合社会福祉会館	障害者援助技術研修	精神障害のある人への支援とは
	～6/18	県社会福祉会館	介護支援専門員更新研修	更新のための研修
	～6/18	県社会福祉会館	介護支援専門員更新研修	更新のための研修
	7/11	日本経営ビル	目標管理習得研修	目標管理制度の知識の習得
	9/3	なごや福祉用具プラザ	福祉用具研修	福祉用具の基礎知識と活用方法
10/8～ 10	ホテルテラスザ・ガーデン水戸	第37回 生活相談員研修会	視覚障害高齢者の自立支援に向けた相談員の役割	
看護師	6/23	名古屋能楽堂	接遇研修	施設職員としての接遇マナーの基本
支援員	5/28～ 31	聖明福祉協会おくたま路	新任ケアワーカー研修会	盲老人ケアの基礎的知識と技術の習得
	6/11	市総合社会福祉会館	救急法研修（普通）	応急手当（普通救命講習）
	6/6.16. 18.27	市総合社会福祉会館	名古屋市 認知症介護実践研修	認知症介護技術の向上
	6/30	市総合社会福祉会館	障害者援助技術研修	精神障害のある人への支援とは
	7/28～ 30	日本ライトハウス（大阪）	視覚障害リハビリテーション基礎講習会	視覚障害者への接し方の基本
	9/3.4	鈴鹿市民会館ほか	東海北陸ブロック老人福祉施設研究大会	利用者に喜んでいただけるサービスを
	9/9	日本福祉大学中央福祉専門学校	介護技術研修	排泄介助の基礎
	9/9.10	TDL本郷	歩行訓練（白杖）講座	講義・実習
	9/26	市総合社会福祉会館	救急法研修（普通）	救急法について学ぶ
	11/12～ 14	三原国際ホテル	第41回 ケアワーカー研修会	介護保険導入による支援員の役割・資質向上に向けて
	11/7	名古屋能楽堂	医学基礎知識研修	介護職員等が身につけておきたい医学知識と疾病等への対処方法
	11/20	日本福祉大学中央福祉専門学校	介護技術研修	利用者に快適な食事サービスを提供するために
	12/15	市総合社会福祉会館	救急法研修（普通）	救急法について学ぶ
3/6	市高齢者就業支援センター	第5回 通所・入所系研修	認知症ケアの基本的理解	

[瀬古マザー園デイサービスセンター]

職種	実施日	実施場所	研修名	内容
介護職員	6/23	名古屋能楽堂	接遇研修	施設職員としての接遇マナーの基本
	6/25	市総合社会福祉会館	QOL向上研修	施設におけるアクティビティサービスとは

職種	実施日	実施場所	研修名	内容
介護職員	8/27.28	ホテルグランコート名古屋 古屋	通所介護サービス向上研修会	重度化対応・認知症対応等
	9/9	日本福祉大学中央福祉専門学校	介護技術研修	排泄介助の基礎
	9/26	市総合社会福祉会館	救急法研修（普通）	救急法について学ぶ
	11/20	日本福祉大学中央福祉専門学校	介護技術研修	利用者に快適な食事サービスを提供するために

[矢田マザー園デイサービスセンター]

職種	実施日	実施場所	研修名	内容
所長	2/23	市総合社会福祉会館	教養セミナー	施設における防災対策を考える
介護職員	6/11	市総合社会福祉会館	救急法研修（普通）	応急手当（普通救命講習）
	8/27.28	ホテルグランコート名古屋 古屋	通所介護サービス向上研修会	重度化対応・認知症対応等
	9/9	日本福祉大学中央福祉専門学校	介護技術研修	排泄介助の基礎
	9/10.11	市総合社会福祉会館	中堅職員研修	中堅職員としてのステップアップを目指して
	11/20	日本福祉大学中央福祉専門学校	介護技術研修	利用者に快適な食事サービスを提供するために
看護師	12/8	市総合社会福祉会館	看護師研修	高齢者のスキントラブルとその対策

[瀬古マザー園居宅介護支援事業所]

職種	実施日	実施場所	研修名	内容
介護支援 専門員	7/24	桜華会館	第1回 福祉サービス苦情相談事業研修会	苦情・クレーム対応に適した文章表現
	8/18	市高齢者就業支援センター	市認定調査員研修	認定調査従事者必須研修
	9/26	伏見ライフプラザ5F	第3回 通所・入所系研修	介護サービス事業者に求められる接遇マナーと効果的なクレーム対応
	3/7	名古屋国際ホテル	THP養成コース公開シンポジウム	患者の意向による終末期医療の実現に向けて

〔施設内研修〕

参加職	研修名	研修内容
全職種	マザー園 職員研修	<p>平成 20 年 8 月 6 日・9 月 24 日 場所：瀬古平成会館 集会室 講師：株式会社MMP 鈴木竹仁様 内容：接遇研修『感じること、伝えること』</p> <p>平成 20 年 12 月 3 日 場所：瀬古平成会館 集会室 講師：瀬古マザー園 稲垣看護師・吉田相談員 内容：事故防止対策・身体拘束廃止・感染症防止対策 研修</p> <p>平成 20 年 11 月 7 日 場所：瀬古平成会館 集会室 講師：瀬古マザー園 多賀事務長・伊藤相談員 内容：第 2 回 役職者研修「人事考課者研修」</p> <p>平成 21 年 3 月 1 日 場所：瀬古平成会館 集会室 講師：瀬古マザー園 多賀事務長・伊藤相談員 内容：第 3 回 役職者研修「次年度方針策定について」</p>
	名古屋ライトハウス職員研修会	<p>平成 21 年 2 月 21 日 場所：アイリス愛知 内容：一体的運営を目指し、法人職員の情報共有とネットワークの強化</p>

[会議一覧]

(平成20年度)

会議名	参加職員	回数	内容
職員会議	全職員	年3回 (4,8,12月)	職員間の連絡、意見交換、研修報告
定例連絡会議	施設長・事務長 生活相談員 看護師・主任寮母	隔週月曜	月間予定・行事日程等の確認、各部署の意見調整 事務連絡
QOL 支援部会議	QOL 支援部長 生活相談員 看護師 主任、副主任寮母 主任支援員	4週毎月曜日	より円滑に施設運営を図るために、各種諸問題を事前に調査研究および調整する
判定会議 (特養・盲養護)	施設長 生活相談員 看護師・栄養士 主任、副主任寮母 主任支援員	入退所時	実態調査報告に基づき、当施設の入所に適当であるか判断する
入所検討委員会	施設長・第三者委員 生活相談員 看護師・主任寮母	年4回 (6,9,12,3月)	入所の必要性を審議し、優先順位の高い方から順に入所候補者名簿を調整する
特養ケアカンファレンス	生活相談員 看護師 主任、副主任寮母 栄養士	毎週月曜	暫定介護サービス計画を基に、個別のADLやニーズを考慮に入れて話し合い、介護サービス計画(ケアプラン)を作成する
盲養護ケアカンファレンス	生活相談員 看護師 主任支援員、支援員	月1回	個別のADLやニーズを考慮に入れて話し合い、支援計画を作成する
ケース会議 (特養・養護)	生活相談員・看護師 主任、副主任寮母 寮父母 主任支援員、支援員	月1回	利用者がどのような援助を必要としているか、利用者のニーズを達成していくための具体的な方法について話し合う 日常業務の改善のための業務の見直しを行う
ショートステイ担当者会議	生活相談員 主任寮母、寮父母 看護師	月1回	利用者の状況確認とサービス内容・ケアプランの修正、ショートステイの課題検討、他部門・関係者との調整について話し合う
デイサービス会議 (瀬古・矢田)	生活相談員 寮父母・看護師	月1回	行事・レクリエーションの計画や利用者の個別の処遇について話し合う
在宅担当者会議	瀬古デイ生活相談員 介護支援専門員	月1回	デイサービス、瀬古居宅介護支援事業所間の連携を図る為、問題点や利用者についての情報交換や話し合いを行う
給食会議	栄養士 各部署代表	月1回 第3水曜	入所者の食生活改善のために問題点を出し合い、改善策を話し合う
ISO 部門担当ミーティング	QMS 管理委員 各部門 ISO 部門担当	適宜	法人 QMS 管理委員会の内容を各部署へ周知し、目標管理や監査の連絡や ISO の習得を行う

会議名	参加職員	回数	内容
身体拘束廃止委員会	施設長 生活相談員 看護師 主任、副主任寮母 主任支援員	年4回 (4,7,10,1月)	身体拘束のないケアの実現を目指し、身体拘束廃止へ向けて話し合う
感染症防止対策委員会	施設長 生活相談員 看護師 主任、副主任寮母 主任支援員 栄養士	月1回	感染症・食中毒を予防するための体制整備や、感染予防、感染症発症時には迅速で適切な対応を講じることができるよう話し合う
事故防止検討委員会	施設長 生活相談員 看護師 主任、副主任寮母 主任支援員	年4回 (4,7,10,1月)	施設内での介護事故を未然に防止し、安全かつ適切で質の高いケアを提供する体制整備について話し合う
厨房会議	栄養士 調理員 事務長	月1回 第4水曜	厨房内の業務に関する問題点等を議題とし、改善策や対応策を検討する 申し送り事項を徹底させる場とする
衛生管理委員会	QOL支援部長 事務長 衛生管理委員 衛生管理者	月1回	職員の健康確保ならびに快適な職場環境の形成を促進するために必要な事項について話し合う

〔実習生受け入れ状況〕

(平成20年度)

	4月	5月	6月	7月	8月	9月	10月	11月	12月	1月	2月	3月	合計
	実人数	実人数	実人数	実人数	実人数	実人数	実人数	実人数	実人数	実人数	実人数	実人数	実人数
	延人数	延人数	延人数	延人数	延人数	延人数	延人数	延人数	延人数	延人数	延人数	延人数	延人数
日本福祉大学中 央福祉専門学校		4	4				4	4		4	4		24
		60	20				60	20		20	20		200
名古屋文化学園医療 福祉専門学校								3	3				6
								45	15				80
金城学院大学					5	3				3			11
					25	15				15			55
市社協及び名古屋市シ ルバー人材センター									2			4	6
									6			12	18
計	0	4	4	0	5	3	4	7	5	7	4	4	47
	0	60	20	0	25	15	60	65	21	35	20	12	353

〔ボランティア受入れ状況〕

(平成20年度)

団体関係

団体名	1回あたり参加人数	活動日	活動内容	年間延活動人数
グループあすなる	5～6名	毎週金曜 14:00～15:00	盲養護入所者への朗読	約180名
瀬古小 PTA ママさんコーラス	13名	12月初旬	ハンドベル・合唱の披露	13名
愛知県理容生活衛生同業組合(守山支部)	5～6名	毎月第一水曜	理髪奉仕(有償)	60名
元杵子ども会	20名	9月中旬	歌の披露	15名
点字ボランティア	約4名	毎月1回	毎月の行事予定・献立の点訳	48名
守山区自治会等	13名	11月第一日曜	地域交流会手伝い	13名
オカリナ演奏会	7名	5月上旬	オカリナ演奏	7名

学校関係

団体名	1回あたり参加人数	活動日	活動内容	年間延活動人数
守山西中学校	118名	9月初旬	入所者・利用者とのふれあい ジャズアンサンブル披露	118名
春日井高等養護学校	約17名	8、11、3月	茶道披露、交流会	51名
矢田中学校	4名	2月	就業ボランティア	4名
夏季高校生ボランティア	1名	7～8月	清掃、入所者・利用者とのふれあい	1名
守西保育園	30名	6、9月	歌の披露、利用者とのふれあい	60名

個人

団体名	活動日	活動内容	年間延活動人数
書道指導	月1回	書道クラブ(瀬古入所者)	12名
書道指導	月1回	書道教室(矢田利用者)	12名
ダンス指導(1回当たり約5名)	月1回	ダンスクラブ	50名
カラオケ指導	月1回	カラオケクラブ	12名
俳句指導	月1回	俳句クラブ	12名
音楽指導	月2回	音楽クラブ	24名
美容	月4回	養護美容奉仕(有償)	48名
美容	月1回	特養美容奉仕(有償)	12名
陶芸指導	月1回	陶芸クラブ	20名
時計店	月1回	入所者時計修理	12名
音楽療法	月2回	特養入所者・デイ利用者へ音楽療法(有償)	24名
行事付き添い	随時	入所者外出行事付き添い	38名

ボランティア総数(延べ人数)	約831名
年間1日あたり人数	約2.2名

平成 20 年度 事業報告総括

1 施設経営について

介護現場における求人難の傾向は依然と厳しい環境におかれ、施設にとっては最重要課題と言わざるを得ない。利用者に対するサービスの向上は介護従事者を適正に配置することも重要な要素のひとつである。介護職を養成する専門学校ですら学生が集まらず募集定員を下回っていると聞く。国でも介護職の全国的な求人難に対応するべく 20 年度から多数の外国人介護職が来日してはいるが、当園での採用はまだまだ課題も多く実現していない。

いずれにしても、介護人材確保に向けた対策が急務であり、働きやすい職場環境の整備を進めながら、職員参画のもと離職防止策の周知、職員個々の資質向上を図るため職場内外の研修を積極的に取り入れ参加させた。

経営的には特別養護老人ホーム・短期入所生活介護事業・居宅介護支援事業が赤字を計上した。過去 2 回の介護報酬改定による単価の値下がり及び特別養護老人ホームにおいて利用者の高齢・重度化が一層進み、医療的な対応が急増したことによる長期入院・退所・死亡等が増加、稼働率は 95% であった。

介護保険事業を取り巻く環境は厳しく、引き続き経費節約に努める中で、築 20 年を迎える施設の老朽化も大きな課題であり、特に空調設備においては昨年 9 月と今年 1 月に故障のため最大 4 日間停止した。今夏に間に合わせるべく空調設備の更新予算を 3 月理事会にて承認を受け、新年度早々に工事に入る。

また、施設利用者の方々の尊厳と自立・安全を支えるケア体制確保、地域の中での福祉施設として共生と連携を図りながら適正な事業運営を目指した。

2 各事業について

1) 瀬古第一マザー園（特別養護老人ホーム） 定員 60 名

新規利用者受け入れは「名古屋市特別養護老人ホーム優先入所指針」に基づき行われているが、平均介護度は 3.7 で高齢化・身体機能の重度化が特に進み医療的ケアの増加となっている。例えば昨年 12 月は 6 名入院、しかも一時的には最大 8 名入院となった結果、稼働率は 91.3% となるなど、年間平均稼働率は 95% で介護報酬減少へ大きく影響を与える結果となった。

法人の知名度・市内随一の盲養護老人ホーム併設により、利用者及び利用申込者の視覚障害者割合が他施設に比し高く、現在は利用定員の 20% を占めるまでになっているため、2 月「障害者支援体制加算」を愛知県に申請手続きをしたところである。

当面の課題である介護職員確保のため、正規職員等の採用・教育指導・処遇改善・子育てと仕事が両立しやすい職場環境づくりに取り組む一方で、利用者に対する接遇の問題が表面化したため、施設全体の問題として職員への個人面談を実施し、改めてサービス方針・利用者や家族に対する際の介護の心構えについてを教示する取り組みをした。

2) 瀬古第二マザー園（盲養護老人ホーム） 定員 50 名

盲養護老人ホームを取り巻く環境は、高齢者福祉の話題が介護保険制度に集中し、やや取り残された感がある。また行政の「措置減らし」などという言葉が反映してか入所待機者は減少しつつある。

一方施設においては、今年度一部入所者の急激な重度化や健康状態悪化などにより、本来の生活支援業務を超えた介護・見守り業務の比重が大きくなり、限られた職員数で厳しい対

応を迫られた。職員個々の奮闘により乗り切りはしたものの、現行の体制や方法では対応しきれず、限界に近づいていることを痛感させられた年度でもあった。

このような状況がある程度は予測し、年度当初より、利用者の高齢化・重度化に対応すべく「生活の安心・安全性」「生活に質を」「介護保険制度の利用」を柱に具体的目標を設定し、計画的な業務改善に取り組んでいたが、衝突事故防止のための壁のコーナークッションや誘導ロープの設置、土日の支援員の人員配置の強化、介護保険の利用（ヘルパーによる外出支援やデイサービス利用）等の改善を図ったものの、充分だとは言い難い結果であった。

今後これらの傾向は加速度的に顕著になると予想されるため、介護保険制度の利用を含めたさらなる業務体制の見直し・改善が急務となっている。

3) 瀬古マザー園デイサービスセンター 定員30名

新規利用者確保が課題となっていたが年度後半以降利用者が徐々に増え、年間利用率は前年比で6.2%増加し3月度の1日平均利用者は18.9名となっている。

課題として利用者の高齢化・重度化により車イスや歩行器の利用者が増えハード面で室内が手狭になってきた。また、認知症利用者の増加による施設内での徘徊等で介護スタッフのマンツーマン対応ケースが増え、職員の配置人員見直しが必要となっている。

4) 矢田マザー園デイサービスセンター 定員30名

人材確保と育成、リスクマネジメント、事務量の増加等事業経営、運営上の様々な問題に対応し、地域の関係機関・サービス事業者と連携しながら利用者の自立生活支援と高品質サービス提供に努めた。経常活動による収支は黒字であったが、将来への施設整備・財務活動貢献を考慮し、より一層の増収増益を目指したい。

5) 居宅介護支援事業

介護支援専門員2名体制で居宅介護支援事業の充実を図るため、地域包括支援センターや他の居宅介護支援事業所等関係機関と連携しながらPRに努め、利用者確保ができた。

6) 短期入所生活介護事業

重度利用者の利用ニーズは高く、全利用者の要介護度は高い傾向が続いているが、利用稼働率で見ると対前年比では8.9%減少している。稼働率低下の原因としては体調不良など利用直前のキャンセルが増加傾向である。利用者の中にはデイサービスとの交互利用者が多い。空床時の効率的運用が課題である。

社会福祉法人 **名古屋ライトハウス**

老人福祉施設 **瀬古マザー園**

〒463 - 0068

名古屋市守山区瀬古二丁目 301 番地

TEL : (0 5 2) 7 9 2 - 5 5 5 6 FAX : (0 5 2) 7 9 2 - 5 6 4 8

E-Mail : mather@nagoya-lighthouse.jp

ホームページ : <http://nagoya-lighthouse.jp/mather/>

矢田マザー園デイサービスセンター

〒461 - 0040

名古屋市東区矢田四丁目 8 番 2 号

TEL : (0 5 2) 7 2 5 - 7 8 8 0 FAX : (0 5 2) 7 2 5 - 7 8 8 1

E-Mail : yada@nagoya-lighthouse.jp

ホームページ : <http://nagoya-lighthouse.jp/mather/yada/>