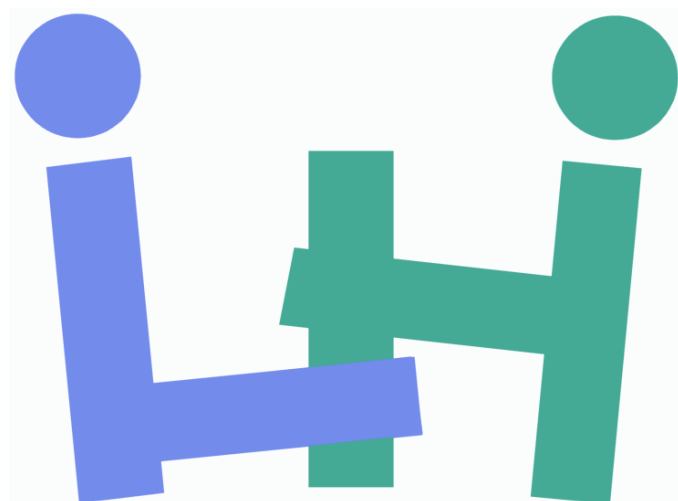


# 事業報告

- 平成21年度 -



社会福祉法人 名古屋ライトハウス

特別養護老人ホーム 瀬古第一マザー園  
盲養護老人ホーム 瀬古第二マザー園  
瀬古マザー園デイサービスセンター  
瀬古マザー園指定短期入所生活介護事業所  
瀬古マザー園指定居宅介護支援事業所  
矢田マザー園デイサービスセンター

# 瀬古マザー園運営方針

本園における利用者の処遇を中心とした運営の基本的方針を次のように設定する。

- 1．利用者一人ひとりの人格が尊重され、本園を「生活の場」として、安心して日々楽しく生活が送れるように目指していく。
- 2．複合施設としての本園の持つ機能を最大限に活かし、効率的な一体的運営を図る。
- 3．利用者の残っている心身の持つ機能に目を向け、日常生活における自立心を助長する。
- 4．利用者と地域住民とのふれあい交流を図りあわせて、施設の地域化・国際化を目指していく。

# 目 次

平成 21 年度 事業計画	1
瀬古マザー園の概要	3
平成 21 年度 事業報告	
瀬古第一マザー園	5
瀬古第二マザー園	11
瀬古マザー園 デイサービスセンター	16
瀬古マザー園 指定短期入所生活介護事業所	19
瀬古マザー園 指定居宅介護支援事業所	21
矢田マザー園 デイサービスセンター	23
行事・活動	26
食 事	28
その他	31
研修・会議状況	
実習受け入れ状況	
ボランティア受け入れ状況	
平成 21 年度 事業報告総括	40



## 平成21年度 事業計画

介護保険制度が創設されてから10年目を迎え、在宅ケアを重視する国の施策と裏腹に、施設サービスを希望する利用者・家族が増加する一方である。全国での特別養護老人ホームの入所待機者が45万人と、施設整備が追いつかない状況である。

当マザー園の特養においても、申し込み待機者が約180名となっており減少することがない。名古屋ライトハウスの知名度と盲養護老人ホームを併設していることとの兼ね合いにより、視覚障害者の利用申し込みが大変多いことが特徴である。

介護保険事業は法改正のたびに介護報酬単価が低く設定され、従来以上に施設経営が厳しくなっている中、2009年の介護報酬改定におけるこれからの事業経営とその対策は、職員一丸となって取り組むと同時に、利用者・家族の方に利用料について十分説明し協力していただくことが必要である。

利用者の重度化に伴って医療ニーズが確実に増大し、介護職員・看護職員の実態に即した人員配置などサービス水準の確保と並行し、職員処遇改善として、将来設計が出来る賃金、働きやすい職場環境づくりが重要である。

本年は創立20年を迎え、老朽化してきている施設整備など中長期展望に立った課題が多い。中でもマザー園として施設利用者の方々の尊厳と自立・安全を支えるケア体制確保、地域での福祉施設としてのあり方を模索し、共生と連携を図りながら適正な事業運営並びに新事業の立ち上げを図りたい。

以下、各部門の事業計画について

### 1 特別養護老人ホーム 瀬古第一マザー園 (定員60名)

利用者の高齢化・身体の重度化が一層進み、医療機関への入退院と長期化が日常的になっている。施設の利用稼働率が年々低下傾向で減収となっており、加えてマザー園の特殊性により年々視覚障害者の占める割合が増加し、介護職員の負担が大きくなってきている。

介護保険制度(介護報酬改定)における適正な運営を図りながら、利用者の意向を尊重したサービス提供、暮らしやすい生活環境づくりを目指す。介護職員の利用者対応力の向上・スキルアップのため、職場内外の研修参加および介護サービスや利用者に関する情報の共有化、効率的な運用を図る。

視覚障害のある利用者への支援強化を図るため、昨年度愛知県に申請した障害者生活支援体制加算に続いて、当年度新設された加算体制についても検討し、介護サービスの質の維持・向上に努める。

### 2 盲養護老人ホーム 瀬古第二マザー園 (定員50名)

措置施設として継続しながら利用者の介護ニーズには介護保険サービスでの対応が可能となった中、年々要介護者が増える傾向にある。要介護認定および介護サービス利用者増加に伴う個

別相談と支援の強化、ADL 低下に合わせた個別支援計画作成の充実および視覚障害に対する職員のスキルアップを図り、自立生活支援・高品質サービスの提供に努める。

施設入所待機者の減少に伴い、今後は市内各区役所社会福祉事務所・地域包括支援センターなどへの営業活動（紹介）を展開する。

今後の盲養護老人ホーム体制のあり方検討会を継続し、安全・安心・快適な施設サービスの確保を図る。

### 3 通所介護サービス事業

#### 瀬古マザー園デイサービスセンター（定員30名）

利用者の高齢・重度化、認知症利用者の増加、介護予防等のニーズ対応が喫緊の課題となっている。また、人材育成のための計画的な施設内外の研修参加を図り、地域の関係機関・サービス事業所と連携しながら新規利用者の獲得および自立生活支援と高品質サービス提供に努め、利用者・家族が信頼できる事業運営を図る。

当年度は1日の平均利用者を20名とし、月間利用者数500名を目標として取り組む。

#### 矢田マザー園デイサービスセンター（定員30名）

利用者へより質の高い介護サービス提供を目標に、施設内外の研修会へ計画的に参加しスキルアップを図り、競争激化の居宅サービス事業環境の中、他事業所とのサービスの差別化を鮮明にして選択されるデイサービスを目指す。

事業開始して5年経過、事業経営は停滞期に入り「人・金・物・情報」に対しての経営資源を再度見直し、改めて事業の中期・長期ビジョンを確実に展開する足がかりをつくり、同時にステップアップを図る。

### 4 瀬古マザー園指定居宅介護支援事業

介護支援専門員2名体制で居宅介護支援事業の充実を引き続き図りながら、安定した介護報酬確保に向け以下の取り組みを行う。

- ・利用者確保に向け、瀬古平成会館で行われている「老人給食会」へ訪問し、PRを行うなど地域連携を模索する。
- ・日頃から居宅サービス事業者や地域包括支援センターなど関係機関と積極的な情報交換をし、居宅介護サービス計画・介護予防ケアマネジメントの申し込み増加を図る。

### 5 ふれあいセンター「瀬古平成会館」

地域でのコミュニティセンターとして年々施設利用者が増加し、引き続き会館の維持・運営について利用基準の明確化および地域での公益事業としての役割を果たしていく。

### 6 その他主な事業

#### (1) 介護サービス情報の公表

事業者介護サービス情報の公表が義務付けられて4年目に入り、利用者・家族が介護サービス利用の際の事業者選択の参考資料として利用されている。加えてマザー園では、名古屋市介護

サービス事業者自己評価・ユーザー評価事業へも参加し、評価結果の公表を通して利用者の事業所選択に寄与している。公表された結果を活用して今後もサービスの充実を図り、改善に向けた取り組みを図る。

#### **( 2 ) 施設創立 2 0 周年記念事業**

平成元年 5 月 1 2 日の施設オープン以来、本年は創立 2 0 周年の節目の年にあたり、これを記念した行事を計画している。利用者を中心に、関係者一同でお祝いすべく実行委員会を立ち上げ準備を進めている。

#### **( 3 ) 空調設備更新事業**

平成 1 9 年度に建物の外装・屋根の補修・浴室の改修・3 機のエレベーター改修工事を実施したが、耐用年数( 1 5 年)が経過している空調設備も老朽化に伴う故障が多発していることから利用者・職員の健康管理にも影響が出ており、抜本的な対策として夏季までに設備の更新を行う。

#### **( 4 ) 職員の処遇改善・資質向上に向けての取り組み強化**

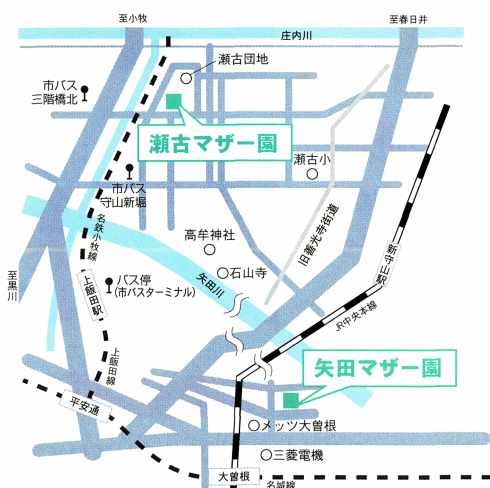
介護業務への求人は困難を極め、その傾向は年毎に厳しくなっているのが実態である。人材確保に向けた働きやすい職場環境の整備、離職防止対策など職員参画で取り組む。併せて、利用者本位のサービス提供をより進めるため職場内外の研修に積極的に参加させ職員のレベルアップを図る。

# 瀬古マザー園の概要

## [施設の概要]

経営主体	社会福祉法人 名古屋ライトハウス	
瀬古マザー園	所在地	名古屋市守山区瀬古二丁目 301 番地
	設立年月日	平成元年 5 月 1 日
	土地建物の状況	敷地面積 5,770.060 m <sup>2</sup> 延床面積 3,896.345 m <sup>2</sup> 建物構造 鉄筋コンクリート造 4 階建
	事業種別	特別養護老人ホーム(介護老人福祉施設) 盲養護老人ホーム 通所介護(介護予防通所介護) 短期入所生活介護(介護予防短期入所) 居宅介護支援
矢田マザー園 デイサービスセンター	所在地	名古屋市東区矢田四丁目 8 番 2 号
	設立年月日	平成 15 年 8 月 1 日
	土地建物の状況	敷地面積 500.00 m <sup>2</sup> 延床面積 498.00 m <sup>2</sup> 建物構造 鉄筋コンクリート造 2 階建
	事業種別	通所介護(介護予防通所介護)

## [所在地地図]



### >> 所在地・交通アクセス

#### 瀬古マザー園

〒463-0068 名古屋市守山区瀬古2-301  
電話：(052)792-5556 FAX：(052)792-5648

#### ○市バス

●地下鉄上飯田駅前バス停「上飯田」(6番のりば)から、市バス楠巡回もしくは首根13系統の「如意車庫前」(味鏡住宅、喜惣治一丁目)行きに乗車、「三階橋北」下車、東に徒歩3分

●名鉄瀬戸線・小幡駅前バス停「小幡」(4番のりば)、またはJR中央本線・新守山駅前バス停「新守山駅」(2番のりば)より守山区1系統「守山新堀」行きに乗車、終点下車、北へ徒歩5分

#### 矢田マザー園デイサービスセンター

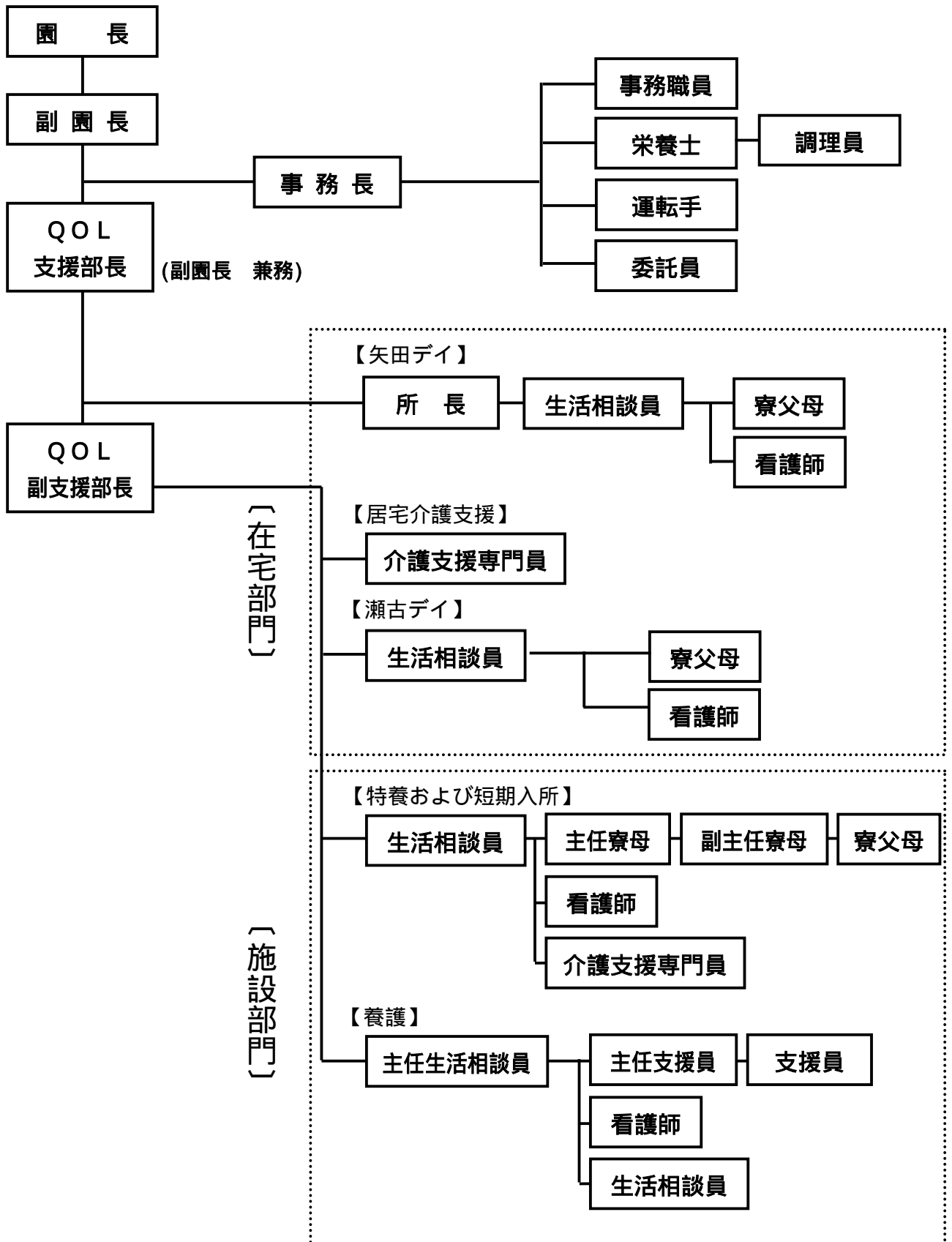
愛知県名古屋市東区矢田四丁目8-2  
電話：(052)725-7880 FAX：(052)725-7881

○電車 地下鉄名城線・名鉄瀬戸線・JR中央線の大曾根駅より北へ徒歩10分



[職員全体組織図]

(平成 21 年度)



# 平成 21 年度 事業報告

## 瀬古第一マザー園

### 1 . 概要

- 1 ) 事業種別 介護老人福祉施設 ( 特別養護老人ホーム )
- 2 ) 施設名 瀬古第一マザー園  
( 介護保険事業所番号 : 2 3 7 1 3 0 0 1 1 8 )
- 3 ) 施設経営主体 社会福祉法人 名古屋ライトハウス
- 4 ) 所在地 名古屋市守山区瀬古二丁目 301 番地
- 5 ) 設立年月日 平成元年 5 月 1 日
- 6 ) 利用定員 6 0 名 [ 多床室 6 0 室 ]  
4 人部屋... 1 4 室 ・ 2 人部屋... 2 室
- 7 ) 事業内容 老人介護  
介護保険の要介護認定区分が要介護 1 ~ 5 の方に対して、入浴、排泄、食事などの日常生活介護や機能訓練、健康管理などのサービスを提供
- 8 ) 職員配置 ( 平成 22 年 3 月 31 日現在 )

職 種	基 準	現 員	備 考
施 設 長	1	1	( ) は相談員・介護職員が兼務
相 談 員	1	2	
ケ ア マ ネ	1	1(2)	
介 護 職 員	} 20	22	
看 護 職 員		4	
機能訓練指導員	1	□	
障害者生活支援員	1	1	
栄 養 士	1	1	
調 理 員	} 必要数	2	
事 務 員		1	
医 師	1	(1)	嘱託医
計		35	

□ 機能訓練指導員は看護職員が兼務

## 2. 利用者の状況

### [年齢構成]

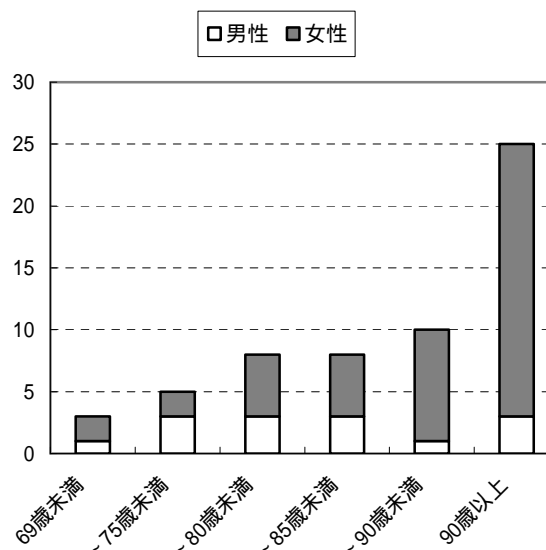
(平成 22 年 3 月 31 日現在)

	現 員	最高年齢	最低年齢	平均年齢	全体平均
男 性	14 人	101 歳	69 歳	80.6 歳	85.4 歳
女 性	45 人	100 歳	62 歳	86.9 歳	

### [年齢分布]

(平成 22 年 3 月 31 日現在)(人)

	男	女	計
69 歳未満	1	2	3
70 ~ 75 歳未満	3	2	5
75 ~ 80 歳未満	3	5	8
80 ~ 85 歳未満	3	5	8
85 ~ 90 歳未満	1	9	10
90 歳以上	3	22	25
計	14	45	59



### [要介護度状況]

(平成 22 年 3 月 31 日現在)(人)

要介護 1	要介護 2	要介護 3	要介護 4	要介護 5	計	平均要介護度
1	7	15	22	14	59	3.69

### [障害等級別状況]

(平成 22 年 3 月 31 日現在)(人)

1 級	2 級	3 級	4 級	5 級	6 級	計
15	9	3	2	0	0	29

### [障害種別状況]

(平成 22 年 3 月 31 日現在)(人)

視覚障害	聴覚障害	肢体障害	内部障害	その他	計
16	2	16	0	0	延 34

2 級以上の重複障害者 2 人含む

[入退所状況]

(平成 21 年度)(人)

区分 \ 月	4	5	6	7	8	9	10	11	12	1	2	3	計
初日在籍者	59	59	58	60	59	60	60	59	60	60	59	60	
入所	1	1	1	2	1	1	0	1	0	0	1	0	9
退所	1	2	0	2	0	1	1	0	0	1	0	1	9

[出身別入所状況]

(平成 22 年 3 月 31 日現在)(人)

千種区	東区	北区	西区	中村区	中区	昭和区	瑞穂区	熱田区	中川区	港区	南区	守山区	緑区	名東区	天白区	他市町村	計
3	1	20	2	3	0	2	2	1	1	1	0	15	0	0	1	7	59

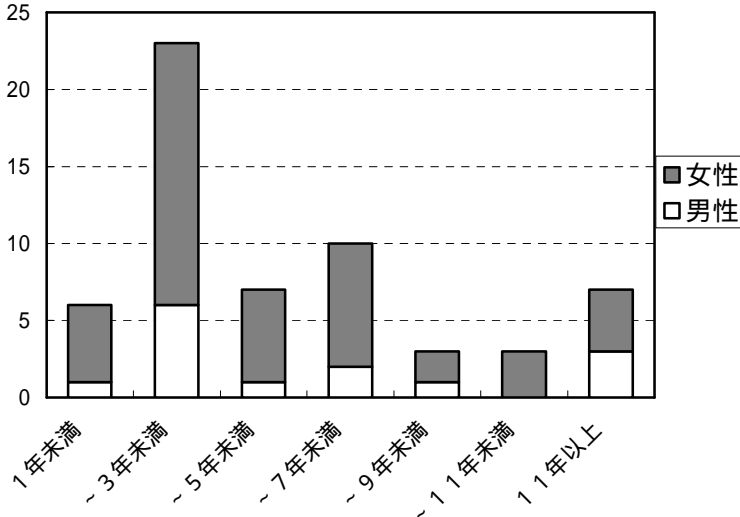
[在園期間]

(平成 22 年度 3 月 31 日現在)(人)

区分	1年未満	1~3年未満	3~5年未満	5~7年未満	7~9年未満	9~11年未満	11年以上	計
男	1	6	1	2	1	0	3	14
女	5	17	6	8	2	3	4	45
計	6	23	7	10	3	3	7	59

平均在園期間	男	6年3ヶ月
	女	5年0ヶ月
	計	5年3ヶ月

(人)



## [年間月別実績]

(平成 21 年度)

定員 (人)	月	延べ在籍者数(人)	1日平均在籍者数(人)	ベッド稼働率(%)
60	4月	1726	57.5	95.9
	5月	1739	56.1	93.5
	6月	1706	56.9	94.8
	7月	1804	58.2	97.0
	8月	1794	57.9	96.5
	9月	1710	57.0	95.0
	10月	1775	57.3	95.4
	11月	1736	57.9	96.4
	12月	1762	56.8	94.7
	1月	1767	57.0	95.0
	2月	1609	57.5	95.8
	3月	1787	57.6	96.1
	年間	20915	57.3	95.5

## [利用者負担段階(特定入所者)]

(平成 22 年 3 月 31 日現在)(人)

旧措置者	第 1 段階	第 2 段階	第 3 段階	第 4 段階	合計
10	4	28	7	10	59

## [介助状況]

(平成 22 年 3 月 31 日現在)(人)

	食 事			排 泄					入 浴			移 動			
	全介助	一部介助	自立	全介助	一部介助	自立	私ツ		機械浴	チェア浴	一般浴	車椅子	歩行器	杖歩行	独歩
							常時	夜のみ							
男	2	3	9	7	5	1	6	1	2	7	5	9	2	0	3
女	4	21	20	26	12	10	18	9	6	28	11	39	2	0	4
計	6	24	29	31	17	11	24	10	8	35	16	48	4	0	7

### 3. 医 療

[週間受診日日程]

(平成 21 年度)

病院名	種類	月	火	水	木	金	土	備考
長谷川医院(嘱託医)	内 科							
あじま眼科	眼 科							月 1 回往診
後藤皮膚科	皮 膚 科							月に 1 回往診
守山荘病院	精 神 科							月 1 回ほか必要時
せこ歯科	歯 科							週 1 回
田中耳鼻科	耳 鼻 科							月 1 回

往診， 受診 午前 | 午後

[月別通院者延人数]

(平成 21 年度)(人)

病院名	4月	5月	6月	7月	8月	9月	10月	11月	12月	1月	2月	3月	計
長谷川医院(嘱託医)	66	63	71	64	61	65	64	70	63	73	66	65	796
あじま眼科	10	10	9	7	6	7	7	7	7	6	6	9	91
後藤皮膚科	9	19	21	8	19	16	8	8	6	18	17	18	167
上飯田第一病院	3	0	0	1	7	1	1	2	2	3	2	2	24
守山荘病院	2	2	1	2	2	3	0	1	1	0	0	0	14
田中耳鼻科	0	0	1	0	0	0	0	0	1	4	1	2	9
もりやま ファミリークリニック	3	2	0	0	1	0	2	2	1	2	3	4	20
せこ歯科	0	0	3	4	0	2	3	2	1	0	0	2	17
城北病院	3	2	1	1	1	1	1	1	1	3	1	1	17
守山市民病院	4	2	2	1	0	0	0	0	2	0	2	0	13
東市民病院	0	0	0	0	0	0	1	1	0	0	0	0	2
東海記念病院	2	0	0	0	0	0	1	1	1	1	1	1	8
春日井リハビリ テーション病院	0	0	0	0	0	1	0	0	0	0	1	0	2
大隈病院	1	1	0	1	0	1	1	0	0	0	0	0	5
北病院	0	0	0	0	0	0	0	0	0	1	0	0	1
第一日赤病院	0	0	1	0	0	0	0	0	0	0	0	0	1
名古屋医療センター	0	0	0	0	0	0	0	0	1	0	0	0	1

**[入退院状況]**

(平成 21 年度)(人)

	4月	5月	6月	7月	8月	9月	10月	11月	12月	1月	2月	3月	計
入院	5	2	0	1	2	3	3	4	3	3	3	2	31
退院	3	2	0	0	0	3	2	2	4	2	3	2	23

**[健康診断]**

毎月定期的に嘱託医またはかかりつけ医に受診

3ヶ月毎に体重測定実施

年2回 採血(肝機能、血糖、脂質)

年1回胸部X - P (平成 21 年度 : 11 月 11 日)

# 瀬古第二マザー園

## 1. 概要

- 1) 業種別 盲養護老人ホーム
- 2) 施設名 瀬古第二マザー園
- 3) 施設経営主体 社会福祉法人 名古屋ライトハウス
- 4) 所在地 名古屋市守山区瀬古二丁目 301 番地
- 5) 設立年月日 平成元年 5 月 1 日
- 6) 利用定員 50 名

個室... 50 室 (和室 31 室・洋室 19 室)

- 7) 事業内容 入所措置  
おおむね 65 歳以上のお年寄りで視覚障害などの理由により  
家庭において養護を受けることが困難な方に生活していただく  
ための施設

- 8) 職員配置 (平成 22 年 3 月 31 日現在)(人)

職 種	瀬古第二マザー園		
	国基準	定員	現員
施設長	1	1	1
相談員	3	3	3
支援員	8	8	8
看護師	2	2	2
栄養士	1	1	1
調理員	4	4	4
事務員	1	2	2
計	20	21	21



## 2. 利用者の状況

### [年齢構成]

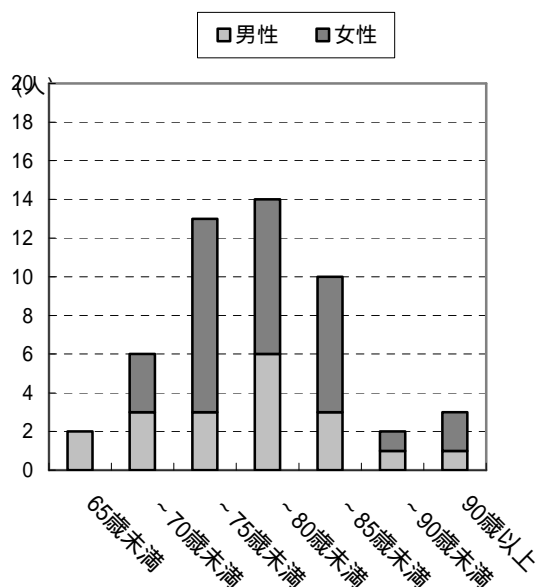
(平成22年3月31日現在)

	現員	最高年齢	最低年齢	平均年齢	全体平均
男性	19人	96歳	63歳	75.4歳	76.3歳
女性	31人	96歳	65歳	76.9歳	

### [年齢分布]

(平成22年3月31日現在)(人)

	男	女	計
65歳未満	2	0	2
65～70歳未満	3	3	6
70～75歳未満	3	10	13
75～80歳未満	6	8	14
80～85歳未満	3	7	10
85～90歳未満	1	1	2
90歳以上	1	2	3
計	19	31	50



### [要介護度状況]

(平成22年3月31日現在)(人)

自立	要支援 1	要支援 2	要介護 1	要介護 2	要介護 3	要介護 4	要介護 5	計
39	0	3	1	2	4	1	0	50
介護保険サービス利用者	0	2	0	0	2	1	0	5

### [障害等級別状況]

(平成22年3月31日現在)(人)

1級	2級	3級	4級	5級	6級	計
35	14	1	0	0	0	50

### [障害種別状況]

(平成22年3月31日現在)(人)

視覚障害	聴覚障害	肢体障害	内部障害	その他	計
50	1	1	0	0	52

□ 重複障害を含む

[入退所状況]

(平成 21 年度)(人)

区分	月												計
	4	5	6	7	8	9	10	11	12	1	2	3	
初日在籍者	50	50	50	50	50	50	50	50	50	50	50	50	50
入所	0	0	0	0	1	0	0	1	0	1	0	0	3
退所	0	0	0	1	0	0	0	1	1	0	0	0	3

[措置機関別入所状況]

(平成 22 年 3 月 31 日現在)(人)

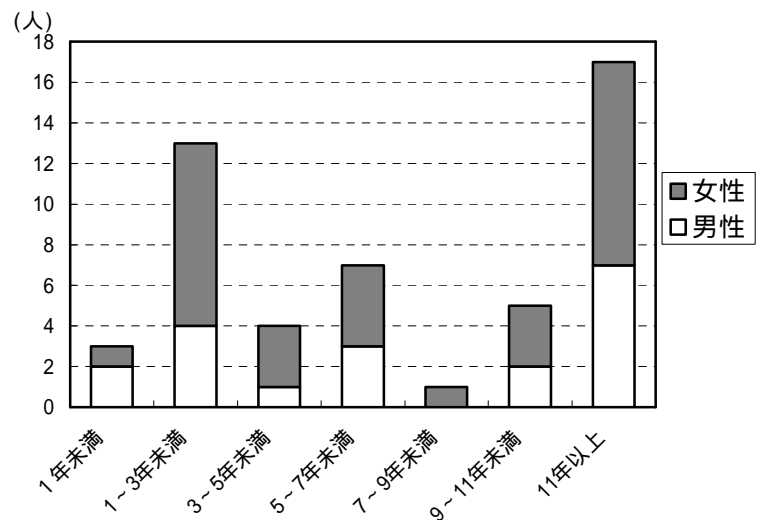
千種区	東区	北区	西区	中村区	中区	昭和区	瑞穂区	熱田区	中川区	港区	南区	守山区	緑区	名東区	天白区	他市町村	計
3	1	2	4	13	1	4	3	0	2	4	0	1	2	0	1	9	50

[在園期間]

(平成 22 年 3 月 31 日現在)(人)

区分	1年未満	1~3年未満	3~5年未満	5~7年未満	7~9年未満	9~11年未満	11年以上	計
男	2	4	1	3	0	2	7	19
女	1	9	3	4	1	3	10	31
計	3	13	4	7	1	5	17	50

平均在園期間	男	9年4ヶ月
	女	8年4ヶ月
	計	8年8ヶ月



[介助状況]

(平成 22 年 3 月 31 日現在)(人)

	食 事			排 泄					入 浴			移 動			
	全介助	一部介助	自立	全介助	一部介助	自立	私ツ		機械浴	チエアー浴	一般浴	車椅子	歩行器	杖歩行	独歩
							常時	夜のみ							
男	1	0	18	1	1	17	1	0	0	1	18	3	0	0	16
女	0	0	31	0	2	29	0	0	0	1	30	4	0	0	27
計	1	0	50	1	3	46	1	0	0	2	48	7	0	0	43

: デイサービスにて入浴

### 3. 医 療

#### [週間受診日日程]

(平成 21 年度)

病院名	種類	月	火	水	木	金	土	備考
長谷川医院(嘱託医)	内 科							
あじま眼科	眼 科							月 1 回往診
後藤皮膚科	皮 膚 科							月に 1 回往診
守山荘病院	精 神 科							月 1 回ほか必要時
せこ歯科	歯 科							週 1 回
田中耳鼻科	耳 鼻 科							月 1 回

往診， 受診 午前 | 午後

#### [月別通院者延人数]

(平成 21 年度)(人)

病院名	4月	5月	6月	7月	8月	9月	10月	11月	12月	1月	2月	3月	計
長谷川医院(嘱託医)	55	50	53	52	50	51	48	50	50	48	48	48	653
あじま眼科	33	35	43	35	35	33	35	35	36	35	35	36	426
後藤皮膚科	12	12	11	11	7	7	7	9	8	9	8	9	99
守山荘病院	1	1	1	1	1	1	1	1	1	1	1	1	12
田中耳鼻科	4	5	5	4	5	4	5	5	5	3	3	3	51
城北病院	0	0	0	2	0	0	0	0	0	0	0	0	2
守山市民病院	0	0	0	2	0	1	0	1	0	0	0	0	4
せこ歯科	6	6	6	4	6	6	6	9	6	6	8	7	76
名古屋医療センター	1	0	2	0	0	0	0	0	0	0	0	0	3
東海記念病院	1	0	0	0	0	2	1	2	1	1	4	2	14
城北病院	0	0	0	2	0	0	0	0	0	0	0	0	2
板種病院	0	0	0	1	0	0	0	0	0	0	0	0	1
東市民病院	0	0	0	1	0	1	0	0	1	0	1	0	4
古澤クリニック	0	0	0	0	0	0	0	0	1	1	0	0	2

#### [入退院状況]

(平成 21 年度)(人)

	4月	5月	6月	7月	8月	9月	10月	11月	12月	1月	2月	3月	計
入院	1	1	2	2	0	3	2	0	2	1	1	2	17
退院	1	0	1	2	1	1	1	1	1	0	1	2	10

#### [健康診断]

年 2 回実施 (平成 21 年度 6 月 3 日・10 月 7 日)

<内容>身長、体重、問診、胸部レントゲン、心電図、血液検査(肝機能、血糖、脂質)

検尿(糖、蛋白、PH、ウロビリノーゲン)、血圧、医師による聴診

# 瀬古マザー園デイサービスセンター

## 1. 概要

- 1) 事業種別 通所介護事業・予防介護通所事業
- 2) 施設名 瀬古マザー園デイサービスセンター  
(事業者番号：2371300381)
- 3) 施設経営主体 社会福祉法人 名古屋ライトハウス
- 4) 所在地 名古屋市守山区瀬古二丁目 301 番地
- 5) 事業開始年月日 平成 元年 11月 1日
- 6) 事業概要 介護保険の要介護認定区分が、要支援1・2、要介護1～5で、在宅で介護を受けている方を施設まで送り迎えし、入浴・食事・生活相談・機能訓練・健康チェック等のサービスを日帰りで提供する。
- 7) 利用定員 1日あたり 30名
- 8) 利用料 ・通所介護費（併設型6～8時間＋加算分）の1割相当額  
 食費：500円  
 その他：おむつ代(紙パンツ150円・尿取りパッド30円)
- 9) 職員体制 (平成22年3月31日現在) (人)

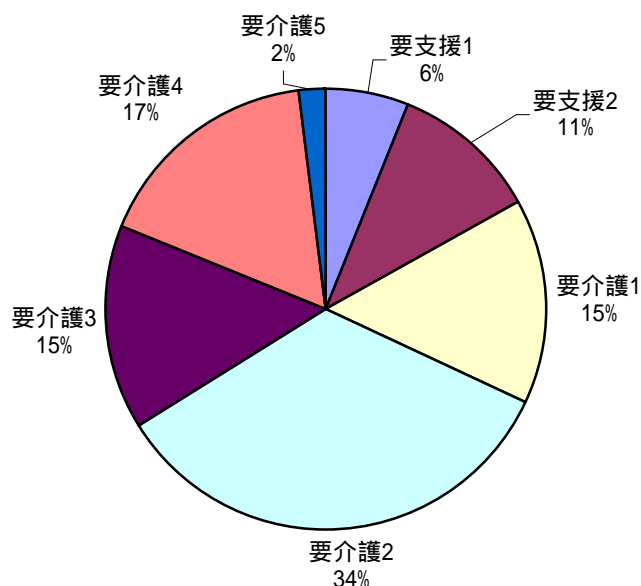
職 種	員 数
施設長	1 (兼務)
生活相談員	2
介護職員	7
看護職員	2
機能訓練指導員	2 (兼務)

## 2 . 利用者の状況

### [要介護度別状況]

(平成 22 年 3 月 31 日現在)(人)

要支援 1	要支援 2	要介護 1	要介護 2	要介護 3	要介護 4	要介護 5	計
3 (6%)	5 (11%)	7 (15%)	16 (34%)	7 (15%)	8 (17%)	1 (2%)	47



### [月間実施状況]

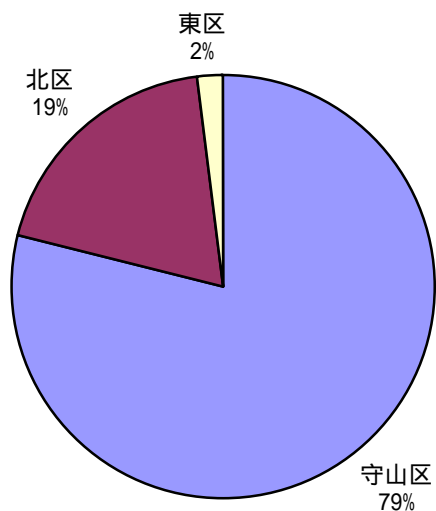
(平成 21 年度)

定員 (人)	月	実施日	延べ利用者数(人)	1日平均利用者数 (人)	利用率
30	4	26	490	18.8	63%
	5	26	496	19.0	64%
	6	26	542	20.8	69%
	7	27	522	19.3	64%
	8	26	494	19.0	63%
	9	26	471	18.1	60%
	10	26	465	17.2	57%
	11	25	449	17.9	60%
	12	24	416	17.3	58%
	1	24	392	16.3	54%
	2	24	395	16.4	55%
	3	27	458	16.9	57%
		計	307	5590	18.1

[住所別利用者数]

(平成 22 年 3 月 31 日現在)(人)

守山区	北区	東区
37 (79%)	9 (19%)	1 (2%)



[年間行事]

(平成 21 年度)

月	行事	月	行事
毎月	誕生会、おやつ作り	12	クリスマス会
4	お花見		柚子湯
5	菖蒲湯	1	初詣
7	七夕会	3	ひな祭り会
8	夏祭り		フラワードーム見学
10	外出		消防避難訓練

# 瀬古マザー園指定短期入所生活介護事業所

## 1. 概要

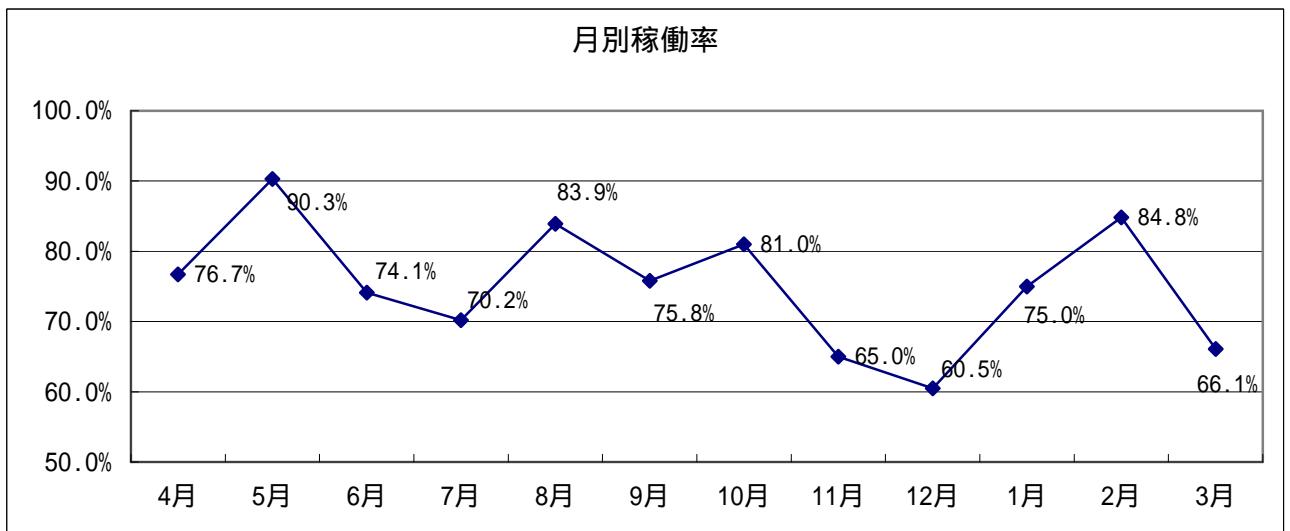
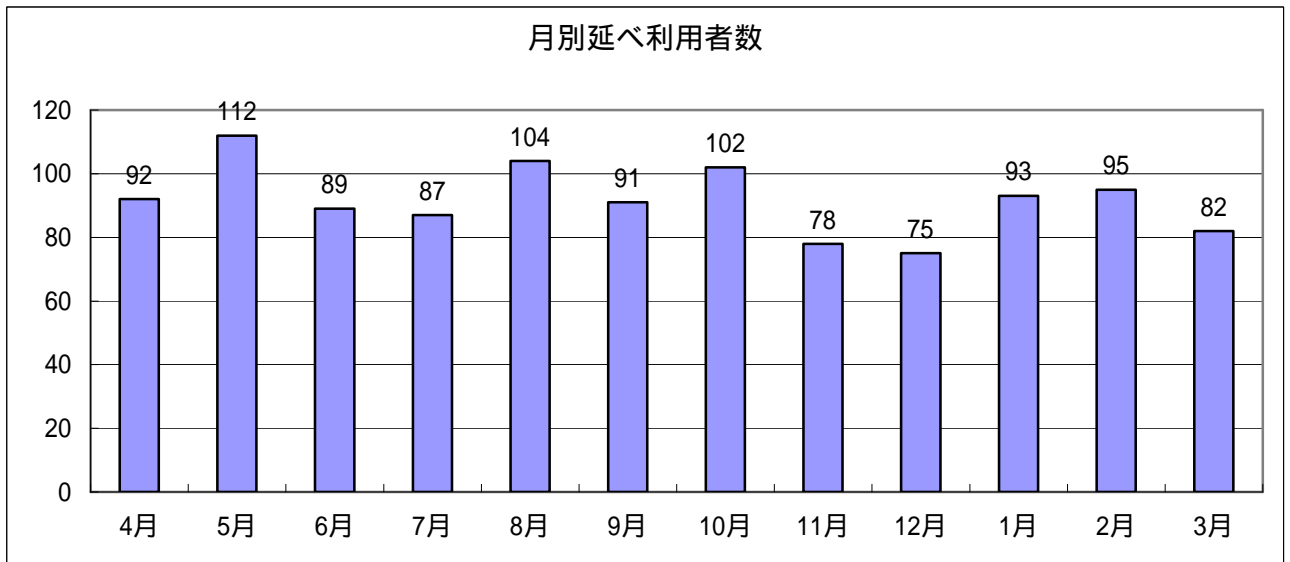
- 1) 事業種別 短期入所生活介護事業
- 2) 施設名 瀬古マザー園指定短期入所生活介護事業所  
(事業者番号：2371300399)
- 3) 施設経営主体 社会福祉法人 名古屋ライトハウス
- 4) 所在地 名古屋市守山区瀬古二丁目 301 番地
- 5) 事業開始年月日 平成元年 8 月 1 日
- 6) 事業概要 介護保険の要介護認定区分が、要支援 1,2・要介護 1～5 で、在宅での介護者の都合や、介護者の心身の負担を軽減するために、短期間施設に入所していただき、食事・入浴・排泄等の日常生活介護や機能訓練を提供する。
- 7) 利用定員 4 名(多床室：4 人部屋 1 室)
- 8) 利用料 ・短期入所生活介護費(併設型[ ])の 1 割相当額  
 食費：朝食 400 円・昼食 500 円・夕食 480 円  
 滞在費：1 日 320 円

## 2. 利用実績

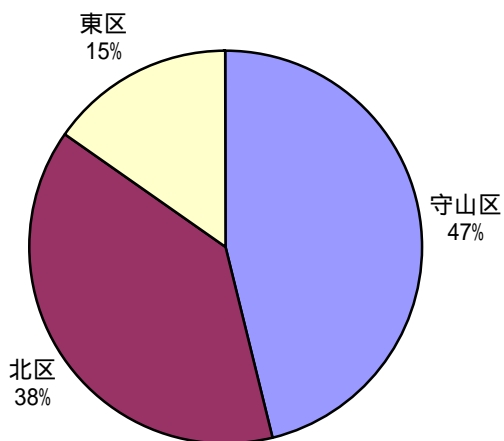
(平成 21 年度)

定員 (人)	月	延べ利用者数 (人)	1 日平均利用者数 (人)	ベッド稼働率 (%)	利用人員(人)
4	4	92	3.0	76.7%	15
	5	112	3.6	90.3%	14
	6	89	3.0	74.1%	15
	7	87	2.8	70.2%	12
	8	104	3.4	83.9%	15
	9	91	3.0	75.8%	12
	10	102	3.3	81.0%	14
	11	78	2.6	65.0%	13
	12	75	2.4	60.5%	12
	1	93	3.0	75.0%	13
	2	95	3.4	84.8%	13
	3	82	2.6	66.1%	12
	計		1100	3.0	75.3%

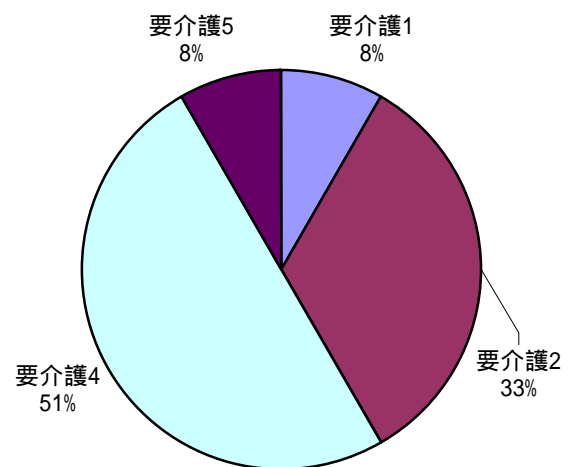




住所別利用者(22年3月)



要介護度別利用者(22年3月)



# 瀬古マザー園指定居宅介護支援事業所

## 1. 概要

- 1) 事業種別 居宅介護支援事業
- 2) 事業所名 瀬古マザー園指定居宅介護支援事業所  
(事業所番号: 2371300209)
- 3) 事業所経営主体 社会福祉法人 名古屋ライトハウス
- 4) 所在地 名古屋市守山区瀬古二丁目 301 番地
- 5) 事業開始年月日 平成 12 年 4 月 1 日
- 6) 事業概要 在宅で介護サービスを必要とされる方に、要介護認定の訪問調査・代行申請を行い、ご本人やそのご家族の依頼に基づいて、具体的な介護サービス計画(ケアプラン)を作成する。
- 7) 職員体制 (平成 21 年 3 月 31 日現在)(人)

職 種	員 数
管理者	1 (兼務)
介護支援専門員	2

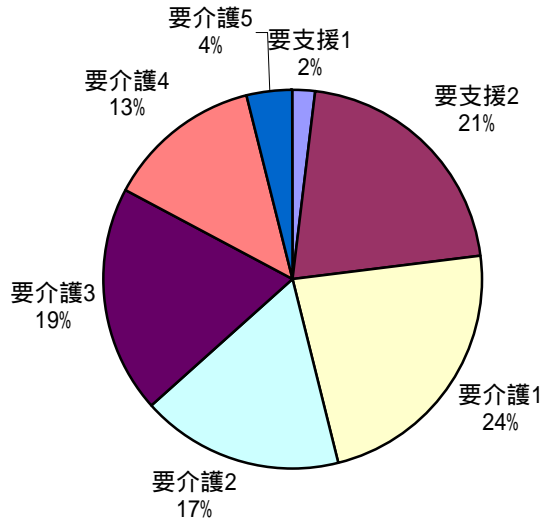
## 2. 実績

(平成 21 年度)(件)

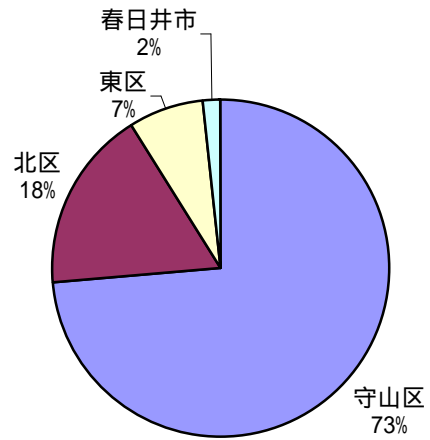
		4月	5月	6月	7月	8月	9月	10月	11月	12月	1月	2月	3月	計
ケアプラン 作成件数	支援	14	13	12	13	13	12	13	13	13	13	13	13	155
	介護	40	42	41	42	44	45	39	39	40	37	40	45	494
計		54	55	53	55	57	57	52	52	53	50	53	58	649

(平成22年3月末現在)

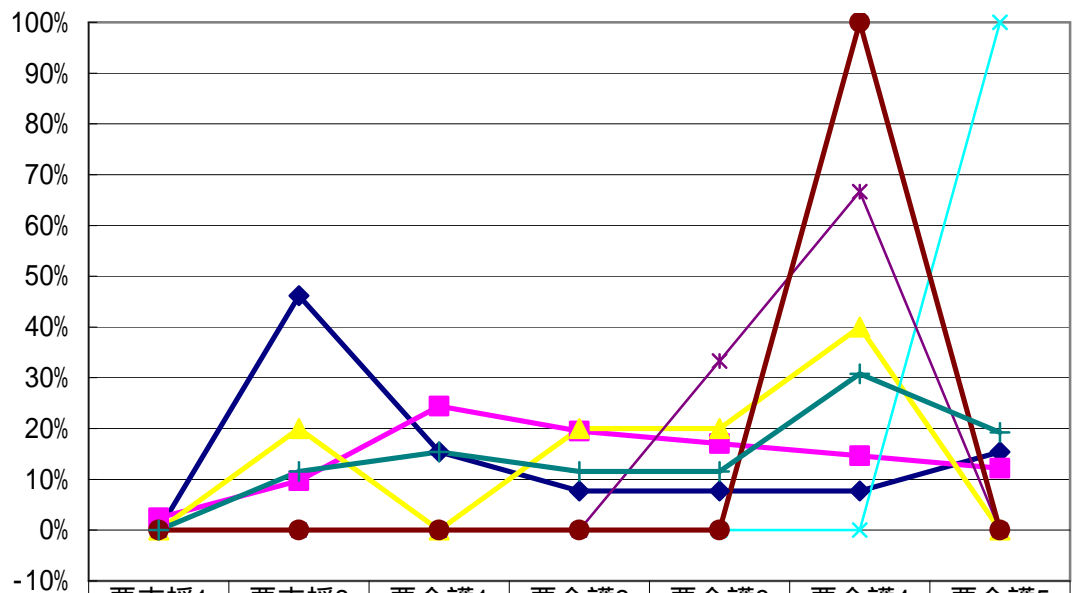
要介護度別利用者



住所別利用者



要介護度別サービス利用状況



	要支援1	要支援2	要介護1	要介護2	要介護3	要介護4	要介護5
◆ 訪問介護	0%	46%	15%	8%	8%	8%	15%
■ 通所介護	2%	10%	24%	20%	17%	15%	12%
▲ 通所リハ	0%	20%	0%	20%	20%	40%	0%
✕ 訪問看護	0%	0%	0%	0%	0%	0%	100%
✱ 訪問リハ	0%	0%	0%	0%	33%	67%	0%
● 福祉用具貸与	0%	0%	0%	0%	0%	100%	0%
├ 短期入所	0%	12%	15%	12%	12%	31%	19%

# 矢田マザー園デイサービスセンター

## 1. 概要

- 1) 事業種別 通所介護事業・介護予防通所介護事業
- 2) 施設名 矢田マザー園デイサービスセンター  
(事業者番号：2370200343)
- 3) 施設経営主体 社会福祉法人 名古屋ライトハウス
- 4) 所在地 名古屋市東区矢田四丁目8-2
- 5) 事業開始年月日 平成 15年 8月 1日
- 6) 事業概要 介護保険の要介護認定区分が、要支援1・2、要介護1～5で、在宅で介護を受けている方を施設まで送り迎えし、入浴・食事・生活相談・機能訓練・健康チェック等のサービスを日帰りで提供する。
- 7) 利用定員 1日あたり30名
- 8) 利用料 ・通所介護費(単独型6～8時間+加算分)の1割相当額  
 食費：500円  
 その他：おむつ代(紙パンツ150円・尿取りパッド30円)
- 9) 職員体制 (平成22年3月31日現在) (人)

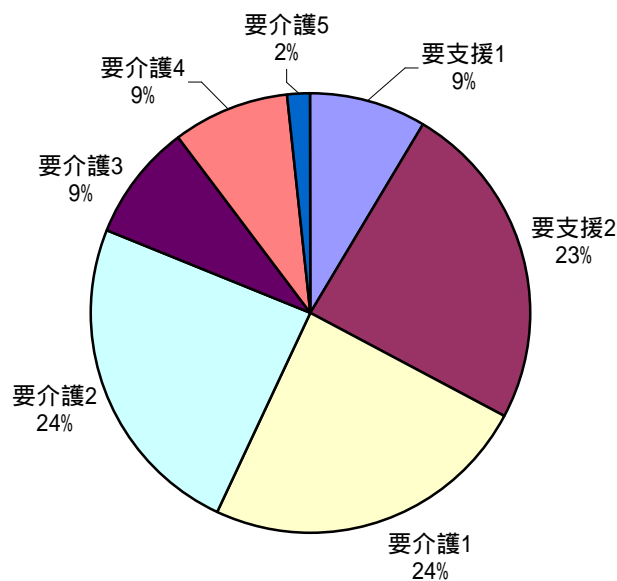
職 種	員 数
所 長	1(兼務)
生活相談員	2
介護職員	8
看護職員	2
機能訓練指導員	2(兼務)
調理員	1
運転手	1

## 2. 利用者の状況

[要介護度別状況]

(平成 22 年 3 月 31 日現在)(人)

要支援 1	要支援 2	要介護 1	要介護 2	要介護 3	要介護 4	要介護 5	計
5 (9%)	14 (23%)	14 (24%)	14 (24%)	5 (9%)	5 (9%)	1 (2%)	58



[月間実施状況]

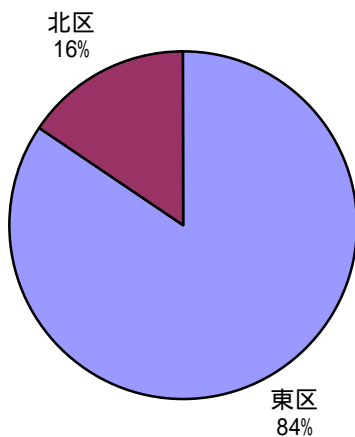
(平成 21 年度)

定員 (人)	月	実施日	延べ利用者数(人)	1日平均利用者数 (人)	利用率
30	4	26	548	21.1	70.3%
	5	26	548	21.1	70.3%
	6	26	567	21.8	72.7%
	7	27	616	22.8	76.0%
	8	26	592	22.8	75.9%
	9	26	602	23.2	77.2%
	10	26	553	21.3	70.9%
	11	25	519	20.8	69.2%
	12	24	500	20.8	69.4%
	1	24	509	21.2	70.7%
	2	24	518	21.6	71.9%
	3	27	566	21.0	69.9%
		計	307	6638	21.6

[住所別利用者数]

(平成 22 年 3 月 31 日現在)(人)

東区	北区
49 ( 84% )	9 ( 16% )



[年間行事]

(平成 21 年度)

月	行 事	月	行 事
毎月	誕生会	10	作品展見学会
毎月	外出行事	11	消防避難訓練
4	お花見	12	クリスマス会
5	菖蒲湯、消防避難訓練		柚子湯
7	七夕会、かき氷	1	書初め、初詣
8	夏祭り、かき氷	2	豆まき
9	敬老祝賀会	3	ひな祭り会

## 行事・活動（施設利用者）

[日課]

(平成 21 年度)

時間	6	7	8	9	10	11	12	13	14	15	16	17	18	19	20	21	
日 課	特 養	朝食			機械浴 チエアー浴 (火金)		昼食		一般浴(月木) チエアー浴 (火金)			夕食					
		養 護	起床	朝食	ラジオ体操	散歩	昼食	昼食	クラブ活動 入浴 (火木土)	行事レク			夕食				消灯
			デイサービス			送迎	来園 健康チェック	入浴	昼食	行事 レクリエーション	おやつ		帰宅				
時間	6	7	8	9	10	11	12	13	14	15	16	17	18	19	20	21	

[クラブ活動]

(平成 21 年度)

クラブ	平均参加人数(人)		活動状況	指導者
	特養	養護		
カラオケ	16	12	月2回	ボランティア講師・支援員
俳句	8	7	月1回	ボランティア講師
ダンス	19	11	月1回	ボランティア講師
書道	11	1	月1回	ボランティア講師
陶芸	3	9	月1回	ボランティア講師
音楽		17	養護：月2回	ボランティア講師・支援員
造形		6	養護：月1回	支援員
レクリエーション	15	12	特養：月2回 養護：月2回	支援員・寮父母

[その他の活動]

(平成 21 年度)

活動内容	活動状況	活動内容	活動状況	活動内容	活動状況
養護：バイキング 特養：選択メニュー	年 3 回	かき氷・アイス・ジュース	7～8月	理 容	月 1 回
ショッピング(養護)	1人年1回	園内喫茶	月～土	美 容	月 3～4 回
個別外出(養護)	1人年4回	園外喫茶(養護)	月 3 回	クリーニング	毎週月曜

[年間行事]

(平成 21 年度)

月	日	行 事	月	日	行 事
4	2	観桜会	10	1～5	名古屋市老作展
	22	オカリナ演奏会		10	法人慰霊祭
	29	チャリティー芸能まつり		14	バスハイク(昭和村)
5	4/29～5	菖蒲湯		15	名古屋市老人ホーム運動会
	13	瀬古マザー園創立 20 周年記念式典			
	20	消防訓練(特養)			
6	3	守山区老人クラブ趣味の作品展	11	1	地域交流会
	5	市内老人ホーム交歓輪投げ大会		10	お好みメニュー
	10	お好みメニュー		11	消防訓練(合同)
	24	守西保育園交流会			
7	7～8	横屋温泉一泊旅行(養護)	12	4	瀬古小 PTA コーラスグループ 来園
	23	大相撲名古屋場所観覧(養護)		6	チャリティー芸能感謝祭
8	19 26	盆踊り大会 春日井高等養護学校茶道交流会		16	餅つき
				21～26	柚子湯
				21	忘年会
				31	年越しそば
9	1	防災会議・消防伝達訓練	1	1	新年祝賀会
	2	マザー園慰霊祭		6	新年会
	8	守山西中学訪問		13	鏡開き
	9	尾張温泉		14・19	初詣(大須観音)
	16	守西保育園交流会	27	豆まき	
	20	敬老食事会	2	3	消防訓練(養護)
		元杵子ども会との交流会		19	落語公演
			3	10	春の音楽会
				11	お好みメニュー
				15	フラワードーム見学会
				17	ダンスパーティー
			24	春日井高等養護学校茶道交流会	



# 食 事

[一人一日あたりの栄養摂取量]

(平成 21 年度)

特養

1人1日あたり	蛋白質	脂肪	加糖	鉄分	ビタミンA	ビタミンB1	ビタミンB2	ビタミンC	食物繊維
kcal	g	g	mg	mg	μg	mg	mg	mg	g
1426	52.0	32.5	563	6.3	576	0.8	0.9	100	16

養護

1人1日あたり	蛋白質	脂肪	加糖	鉄分	ビタミンA	ビタミンB1	ビタミンB2	ビタミンC	食物繊維
kcal	g	g	mg	mg	μg	mg	mg	mg	g
1495	54.0	34.5	573	6.5	596	0.8	0.9	100	16

デイサービス（一食あたり）

1人1日あたり	蛋白質	脂肪	加糖	鉄分	ビタミンA	ビタミンB1	ビタミンB2	ビタミンC	食物繊維
kcal	g	g	mg	mg	μg	mg	mg	mg	g
598	22.0	14.0	229	2.0	238	0.3	0.4	40	6

[食事分類]

(平成 22 年 3 月 31 日現在)(人)

	主 食				副 食					
	ごはん	粥	重湯	経管栄養	常食	荒キザミ	キザミ	荒ミキサー	ミキサー	経管栄養
特 養(60名)	20	37	3	0	17	9	16	15	3	0
養 護(50名)	40	10	0	0	44	1	3	1	1	0

[年間行事献立表]

(平成 21 年度)

月	行 事	献 立
4 月	お花見(瀬古デイ・矢田デイ)	桜の木の下でお菓子を食べながら花見を楽しむ
	寿司の日	手作りにぎり寿司・助六・チラシ寿司を用意し、お好きなものを選んで食べていただく
	誕生会	利用者の好まれる料理を取り入れた食事で、誕生者をお祝いする
	手作りおやつ(瀬古デイ)	じゃが芋おやき
5 月	子どもの日	かしわ餅、ちまき
	創立20周年内部祝賀会	仕出し弁当・紅白まんじゅうで創立記念日をお祝いする
	誕生会	昼食：利用者の好まれる料理を取り入れた食事で、誕生者をお祝いする
	手作りおやつ(瀬古デイ)	和菓子(まんじゅう)
6 月	誕生会	利用者の好まれる料理を取り入れた食事で、誕生者をお祝いする
	お好みメニュー	主菜を4品用意し、お好きなものを選んで食べて頂く
	手作りおやつ(瀬古デイ)	どら焼き
7 月	七夕	七夕そうめん
	土用の丑	うなぎ料理
	誕生会	利用者の好まれる料理を取り入れた食事で、誕生者をお祝いする
	夏おやつ	週替わりで、かき氷・ジュースを用意
	手作りおやつ(瀬古デイ)	れんこんもち
8 月	誕生会	利用者の好まれる料理を取り入れた食事で、誕生者をお祝いする。
	夏おやつ	週替わりで、かき氷・ジュース・アイスクリームを用意
	茶道交流会	学生にお抹茶をたててもらい季節のおまんじゅうと共にいただく
	夏祭り(矢田デイ)	たこ焼き・アイスクリーム・綿菓子・袋貸し・ジュース
9 月	マザー園慰霊祭	上用まんじゅう
	敬老食事会	ご家族を招待し、仕出し弁当で敬老の日のお祝いをする
	お彼岸	おはぎ
	誕生会	利用者の好まれる料理を取り入れた食事で、誕生者をお祝いする
手作りおやつ(瀬古デイ)	人参蒸しケーキ	
10 月	十五夜	月見団子
	寿司の日	手作りにぎり寿司・助六・チラシ寿司を用意し、お好きなものを選んで食べていただく
	誕生会	昼食：利用者の好まれる料理を取り入れた食事で、誕生者をお祝いする。
	手作りおやつ(瀬古デイ)	焼きぎょうざ
11 月	お好みメニュー	主菜を4品用意し、お好きなものを選んで食べて頂く
	誕生会	利用者の好まれる料理を取り入れた食事で、誕生者をお祝いする
	焼き芋	施設で焼いた焼き芋をおやつで食べていただく
	そば打ち(矢田デイ)	ボランティアの方にそばを打っていただき利用者に食べていただく
	手作りおやつ(瀬古デイ)	じゃがマヨまんじゅう

12月	冬至	かぼちゃ料理
	クリスマス	鶏肉料理とクリスマスケーキ
	誕生会・忘年会	誕生会と忘年会を兼ねて実施 利用者に好まれる料理を取り入れた食事誕生者をお祝いする (一年を締めくくる)
	餅つき	食堂にて餅つきを行い雰囲気味わっていただく もち(小豆・きなこ)
	年越しそば	年越しそば
	焼き芋	施設で焼いた焼き芋をおやつで食べていただく
1月	正月・新年祝賀会	おせち料理を取り入れた献立とお屠蘇でお正月をお祝いする
	誕生会・新年会	誕生会と新年会を兼ねて実施 利用者の好まれる料理を取り入れた食事、誕生者をお祝いする
	雑煮	雑煮
	鍋の日	みんなで鍋を囲み温かい鍋料理を食べていただく
	焼き芋	施設で焼いた焼き芋をおやつで食べていただく
	鏡開き	ぜんざい
	手作りおやつ(瀬古デイ)	おやつ:いちご大福
2月	誕生会	昼食:利用者の好まれる料理を取り入れた食事、誕生者をお祝いする
	節分	いわし料理、大豆、豆まき
	バレンタインデー	チョコレート菓子
	鍋の日(養護)	みんなで鍋を囲み、温かい鍋料理を食べていただく
	手作りおやつ(瀬古デイ)	チョコとバナナの蒸しケーキ
3月	ひな祭り	散らしずし、かき玉汁、がんもの煮物、3色ゼリー ひなあられ、わたがし
	お彼岸	おはぎ
	お好みメニュー	主菜を4品用意し、お好きなものを選んで食べていただく
	手作りおやつ(瀬古デイ)	南瓜まんじゅう
	鍋の日(瀬古デイ)	みんなで鍋を囲み、温かい鍋料理を食べていただく
	観桜会(養護)	桜を眺めながらお食事とおつまみお酒とともに花見を楽しむ
	誕生会	利用者の好まれる料理を取り入れた食事、誕生者をお祝いする
	茶道交流会	学生にお抹茶をたててもらい季節のおまんじゅうと共にいただく

### <年間を通じての工夫点>

- 各月に市場に出回る、旬の野菜・果物・魚を使い、季節感を出す。
- 入所者の方へ誕生月の献立希望アンケートを実施し、要望にお応えする。

## 研修・会議・その他の状況

### [特別養護老人ホーム]

職種	実施日	実施場所	研修名	内容
施設長	6/15	三河安城庁舎	介護基盤構築3年 戦略セミナー	介護分野における経済危機対策
	10/6	県社会福祉会館	社会福祉事業者 役職員特別セミナー	ワンランク上の労務管理をめざして!
	1/26~28	千葉市幕張メッセイベントホール	第66回全国老人福祉施設大会	介護保険制度内事業体の確立・役割
栄養士	12/11	守山保健所	感染症・食中毒対策講習会	新型インフルエンザ対策他
	5/14	GRSビジネスセンター八重洲(東京会場)	考課者トレーナー養成講座	人事考課・面接ノウハウの習得
	5/15	日本経営セミナーホール	介護・福祉のリスクマネジメント講座(基礎コース)	リスクマネジメント活動の確認 ワーキング
	6/17	市総合社会福祉会館	職場研修担当者研修(基礎)	職場研修の考え方と仕組みの理解
	7/15, 16 9/18	東京GRSビジネスセンター八重洲	管理者育成講座(基礎コース)	管理職のスキルアップ
	9/11	伏見ライフプラザ5F	第3回介護支援専門員研修	利用者のプライバシー保護他
	12/8	日本経営緑地駅ビル	日本経営セミナー	介護福祉施設向け教育体制の構築
	1/26	市総合社会福祉会館	事務員研修	社会福祉施設の予算・決算
看護師	8/10	市総合社会福祉会館	医学基礎知識研修	施設における感染症の理解と予防
	1/27	市総合社会福祉会館	看護師研修	その人らしく生きぬくためのターミナルケア
介護職員	5/28	市総合社会福祉会館	新任職員研修(基礎研修)	社会人として必要な意識・知識を身につける
	6/30	パラマウントベッド名古屋支店	北欧式トランスファーテクニック研修	北欧式トランスファーセミナー
	7/1 ~ 9 8/21 実習3日	県社会福祉会館他	認知症介護実践研修	実践リーダーの育成研修
	8/4	市総合社会福祉会館	介護職員・支援員研修	認知症高齢者への支援に必要な知識・視点を学ぶ
	8/27	日福大中央福祉専門学校	介護技術研修	入浴介助の基礎
	9/4, 9/10	市中小企業振興会館他	第2回名古屋市認知症介護実践・研修	認知症介護技術の向上
	9/14	市総合社会福祉会館	介護支援専門員研修	施設ケアマネとしての基本姿勢と施設ケアプラン
	9/26	市高齢者就業支援センター	中堅職員研修	組織における中堅とは
	10/2	市志段味スポーツランド	普通救命講習会	応急手当
	10/14, 15 12/16	名古屋国際センター	主任・リーダー育成講座(基礎コース)	リーダー育成カリキュラム

職種	実施日	実施場所	研修名	内容
介護職員	11/24	市高齢者就業支援センター	認知症基礎研修	認知症の人の理解と適切な支援に向けて
	12/21	市総合社会福祉会館	新任職員研修(ステップアップ)	組織で使えるコミュニケーション技法を学ぼう
	1/12, 15, 20, 2/4	市中小企業振興会館他	第3回名古屋市認知症介護実践研修	講義1~3、演習1~2
	1/29	市総合社会福祉会館	対人援助技術研修	対人援助の基本姿勢とセルフコントロール術
	2/15	市総合社会福祉会館	名古屋市認知症介護実践フォローアップ研修	認知症介護の専門職としての取り組み
	2/26	市中小企業振興会館	認知症基礎研修	講義1、2 演習

### 【盲養護老人ホーム】

職種	実施日	実施場所	研修名	内容
施設長	6/10, 11	ホテルアソシア高山リゾート	第42回総会並びに第41回施設長研修会	今、問われる政策の実践と専門性
	6/15	三河安城シティホテル	介護基盤構築3年 戦略セミナー	介護分野における経済危機対策
	7/22	大阪緑地駅ビル	日本経営セミナー	福祉経営者の為の財務のツボ講座
	9/29、30	敦賀市プラザ萬象他	東海北陸ブロックカントリミーティング	介護保険制度内ビジネスの担い手として
	11/11	県社会福祉会館	法律問題研修会	施設経営の中で起こりうる法律問題
	1/18	ホテルグランドヒル市ヶ谷	第42回施設長研修会	制度政策委員会からの経過と報告
	1/22	名古屋ガーデンパレス	社会福祉施設長セミナー	人材確保策としての人材育成他
事務員	7/30, 31 10/6	大阪緑地駅ビル	管理者育成講座(基礎コース)	管理職のスキルアップ
	7/9	県社会福祉会館	就労支援事業会計経理研修	就労支援事業会計処理基準をマスター
	1/20~22	ホテル日航姫路	第31回事務職員研修会	多様化する高齢者への関わりについて
	2/12	県社会福祉会館	社会福祉法人会計研修会	社会福祉法人会計事務研修
	3/4	県社会福祉会館	安全衛生対策研修会	社会福祉施設における安全衛生対策
栄養士	5/7-8	名古屋国際センター	主任・リーダー育成講座(基礎コース)	役職者の役割と責任
	9/16	伏見ライフプラザ12F	市介護予防従事者研修会	介護予防と栄養改善サービス
	1/8	日本経営緑地駅ビル	コーチング面接講座	人事考課面接・目標面接技術を学ぶ
生活相談員	5/15	日本経営セミナーホール	第3回 経営者・施設長セミナー	目的意識を高め、やる気を育てる心理学
	8/31	県社会福祉会館	福祉施設中間管理職研修会	人が育つ管理力を学ぶ
	10/21 ~ 23	秋田キャッスルホテル	第38回生活相談員研修会	視覚障害高齢者を支える施設としての役割と専門性

職種	実施日	実施場所	研修名	内容
生活相談員	2/3	桜華会館	第2回福祉サービス苦情相談事業研修会	苦情における法的解釈を学ぶ
	2/12	伏見ライフプラザ12F	福祉施設防災セミナー	できることから考えよう！福祉施設の地震防災を考える
看護師	11/30	市総合社会福祉会館	医学基礎知識研修	福祉施設に必要な医学知識とその活用
介護職員	5/28	市総合社会福祉会館	新任職員研修（基礎研修）	社会人として必要な意識・知識を身につける
	6/23	市総合社会福祉会館	QOL向上研修	機能回復と体力づくりの視点から
	8/4	市総合社会福祉会館	介護職員・支援員研修	認知症高齢者への支援に必要な知識・視点を学ぶ
	8/25	市総合社会福祉会館	障害者援助技術研修	利用者の地域生活移行を考える
	8/27	日福大中央福祉専門学校	介護技術研修	入浴介助の基礎
	10/14, 15 12/16	名古屋国際センター	主任・リーダー育成講座（基礎コース）	リーダー育成カリキュラム
	10/28 ~ 30	伊良湖ビューホテル	第42回ケアワーカー研修会	新制度におけるケアワーカーの役割について
	11/19	日福大中央福祉専門学校	介護技術研修	自然な動きの体位変換と移乗
	11/24	市高齢者就業支援センター	認知症基礎研修	認知症の人の理解と適切な支援に向けて
	12/21	市総合社会福祉会館	新任職員研修（ステップアップ）	組織で使えるコミュニケーション技法を学ぼう
	1/28	市総合社会福祉会館	介護職員ステップアップ研修	介護記録の目的と書くための基本
	2/22	県勤労会館	介護職員ステップアップ研修	ケアプランと現場を繋ぐICF介護記録

〔瀬古マザー園居宅介護支援事務所〕

職種	実施日	実施場所	研修名	内容
介護支援専門員	5/22	伏見ライフプラザ	第1回介護支援専門員研修	21年度介護保険法改正の理解
	5/22	伏見ライフプラザ	第1回介護支援専門員研修	21年度介護保険法改正の理解
	9/11, 15, 25, 10/2	名古屋商工会議所	介護支援専門員実務従事者基礎研修	技術・技能の向上（必須研修）
	3/7	ホテル名古屋ガーデンパレス	THP養成コース公開シンポジウム	患者・家族中心の在宅療養を実現するために

〔瀬古マザー園デイサービスセンター〕

職種	実施日	実施場所	研修名	内容
生活相談員	8/24	市中小企業振興会館	生活相談員研修	福祉サービスにおけるリスクの理解と危険予知の必要性について
	10/1	市総合社会福祉会館	第1回福祉サービス苦情相談事業研修会	医療現場の苦情から学ぶ

職種	実施日	実施場所	研修名	内容
生活相談員	2/12	伏見ライフプラザ12F	福祉施設防災セミナー	できることから考えよう！福祉施設の地震防災を考える
介護職員	10/2	市志段味スポーツランド	普通救命講習会	応急手当
	11/19	日福大中央福祉専門学校	介護技術研修	自然な動きの体位変換と移乗
	12/10	名古屋能楽堂	デイサービスセンター（高齢）職員研修	デイサービスにおける利用者とのコミュニケーション
	1/29	市総合社会福祉会館	対人援助技術研修	対人援助の基本姿勢とセルフコントロール術
	7/9	名古屋国際センター	主任・リーダー育成講座（基礎コース）	職場での基準行動

〔矢田マザー園デイサービスセンター〕

職種	実施日	実施場所	研修名	内容
介護職員	6/11	市総合社会福祉会館	救急法研修（普通）	救急法について学ぶ（講義、実践）
	6/23	市総合社会福祉会館	QOL向上研修	機能回復と体力づくりの視点から
	7/9	名古屋国際センター	主任・リーダー育成講座（基礎コース）	リーダーシップとコミュニケーション 部下指導
	8/4	市総合社会福祉会館	介護職員・支援員研修	認知症高齢者への支援に必要な知識・視点を学ぶ
	8/4	市総合社会福祉会館	介護職員・支援員研修	認知症高齢者への支援に必要な知識・視点を学ぶ
	8/10	市総合社会福祉会館	医学基礎知識研修	施設における感染症の理解と予防
	8/24	市中小企業振興会館	生活相談員研修	福祉サービスにおけるリスクの理解と危険予知の必要性について
	8/27	日福大中央福祉専門学校	介護技術研修	入浴介助の基礎
	11/16	市総合社会福祉会館	QOL向上研修	人にやさしい施設環境づくり
	11/19	日福大中央福祉専門学校	介護技術研修	自然な動きの体位変換と移乗
	11/30	市総合社会福祉会館	医学基礎知識研修	福祉施設に必要な医学知識とその活用
	12/10	名古屋能楽堂	デイサービスセンター（高齢）職員研修	デイサービスにおける利用者とのコミュニケーション
	12/21	市総合社会福祉会館	新任職員研修（ステップアップ）	組織で使えるコミュニケーション技法を学ぼう
	1/29	市総合社会福祉会館	対人援助技術研修	対人援助の基本姿勢とセルフコントロール術

## 〔施設内研修〕

(平成21年度)

職種	実施日	参加者数	場所	研修名	研修内容
全職種	7/1	48	平成会館	プライバシー保護の 取り組みに関する研修 倫理及び法令遵守に 関する研修	個人情報についての法令・規範の遵守、 個人情報の提供・利用・収集、利用者への羞 恥心への配慮等に関する知識の習得及び復習 高齢者虐待防止他倫理及び法令遵守に 関する知識の習得及び復習
全職種	8/5 時間内	41	平成会館	職員研修会 感染症予防研修 事故防止研修 接遇向上研修 マザー園の原点	食中毒に関する基礎知識・予防知識及び 発生時の対応に関する知識の習得及び復習 予防処置(リスクマネジメント)の基礎知識及び再 発防止の考え方の知識の習得及び復習 QOL会議で決定した取り組み内容の部署 単位の発表及び福祉施設従事者としての接客・コミュニケーション方法の理解 マザー園で働く人たちに知ってほしい20 年前のお話
介護に携わ る全職員	8/5	35	平成会館	基礎介護研修	基本介護の知識・技術の習得及び復習 (視覚障害者介護除く)
介護に携わ る全職員	9/2	23	平成会館	排泄研修	排泄(排便・排尿・失禁等)に関する知識 排泄介助に係る技術の習得及び復習
介護に携わ る全職員	10/7	17	平成会館	入浴研修	入浴介護における移乗・着脱・整容介助及び 洗身・洗髪介助の正しい知識と技術の習得及 び復習
介護・看 護・厨房	11/4	35	平成会館	食事・口腔ケア研修	食事介護・口腔ケアに関する知識、食事介護・ 口腔ケアに係る技術の習得及び復習
全職種	12/2 時間内	41	平成会館	職員研修会 外部研修報告 感染症予防研修 接遇向上研修 マザー園の原点 Part 2	外部研修報告 『認知症介護実践リーダー研修』 感染症に関する基礎知識・予防知識及び 発生時の対応に関する知識の習得及び復習 QOL会議で決定した取り組み内容の部署 単位の発表及び福祉施設従事者としての接客・コミュニケーション方法の理解 マザー園で働く人たちに知ってほしいこと
介護に携わ る全職員	12/2	36	平成会館	視覚障害者基礎介護研 修	視覚障害者に対する基礎介護の知識・技術の 習得及び復習
介護に携わ る全職員 看護師含む	1/6	31	平成会館	身体拘束廃止研修	身体拘束を防止する為に身体拘束がもたらす 身体的・精神的弊害等の知識を習得・復習し 代替方法を検討できる知識・技術を養う
介護に携わ る全職員 看護師含む	2/6	26	平成会館	認知症研修	認知症ケアを行う上での基本的な知識技術の 習得及び復習



職種	実施日	参加者数	場所	研修名	研修内容
全職種	2/13	25	名古屋国際会議場	名古屋ライトハウス職員研修会	職員間の情報共有とネットワークを強化し、こころを1つにして問題・課題に向き合い解決していく力を生み出す機会とする
介護に携わる全職員	3/3	23	平成会館	基礎介護研修	基本介護の知識・技術の習得及び復習（視覚障害者介護除く）

[会議一覧]

(平成21年度)

会議名	参加職員	回数	内容
職員会議	全職員	年1回 (4月)	職員間の連絡、意見交換、研修報告
定例連絡会議	施設長・事務長 生活相談員 看護師・主任寮母	月1回 第一月曜	月間予定・行事日程等の確認、各部署の意見調整 事務連絡
QOL支援部会議	QOL支援部長 生活相談員 看護師 主任、副主任寮母 主任支援員	4週毎 月曜日	より円滑に施設運営を図るために、各種諸問題を事前に調査研究および調整する
判定会議 (特養・盲養護)	施設長 生活相談員 看護師・栄養士 主任、副主任寮母 主任支援員	入退所時	実態調査報告に基づき、当施設の入所に適当であるか判断する
入所検討委員会	施設長・第三者委員 生活相談員 看護師・主任寮母	年4回 (6,9,12,3月)	入所の必要性を審議し、優先順位の高い方から順に入所候補者名簿を調整する
特養ケアカンファレンス	生活相談員 看護師 主任、副主任寮母 栄養士	毎週月曜	暫定介護サービス計画を基に、個別のADLやニーズを考慮に入れて話し合い、介護サービス計画(ケアプラン)を作成する
盲養護ケアカンファレンス	生活相談員 看護師 主任支援員、支援員	月1回	個別のADLやニーズを考慮に入れて話し合い、支援計画を作成する
ケース会議 (特養・養護)	生活相談員・看護師 主任、副主任寮母 寮父母 主任支援員、支援員	月1回	利用者がどのような援助を必要としているか、利用者のニーズを達成していくための具体的な方法について話し合う 日常業務の改善のための業務の見直しを行う
ショートステイ担当者会議	生活相談員 主任寮母、寮父母 看護師	月1回	利用者の状況確認とサービス内容・ケアプランの修正、ショートステイの課題検討、他部門・関係者との調整について話し合う
デイサービス会議 (瀬古・矢田)	生活相談員 寮父母・看護師	月1回	行事・レクリエーションの計画や利用者の個別の処遇について話し合う
給食会議	栄養士 各部署代表	月1回 第3水曜	入所者の食生活改善のために問題点を出し合い、改善策を話し合う
ISO部門担当ミーティング	QMS管理委員 各部門ISO部門担当	適宜	法人QMS管理委員会の内容を各部署へ周知し、目標管理や監査の連絡やISOの習得を行う
厨房会議	栄養士 調理員 事務長	月1回 第4水曜	厨房内の業務に関する問題点等を議題とし、改善策や対応策を検討する 申し送り事項を徹底させる場とする

会議名	参加職員	回数	内容
身体拘束廃止委員会	施設長 生活相談員 看護師 主任、副主任寮母 主任支援員	年4回 (4,7,10,1月)	身体拘束のないケアの実現を目指し、身体拘束廃止へ向けて話し合う
感染症防止対策委員会	施設長 生活相談員 看護師 主任、副主任寮母 主任支援員 栄養士	年4回 (6,9,12,3月)	感染症・食中毒を予防するための体制整備や、感染予防、感染症発症時には迅速で適切な対応を講じることができるよう話し合う
事故防止検討委員会	施設長 生活相談員 看護師 主任、副主任寮母 主任支援員	年4回 (4,7,10,1月)	施設内での介護事故を未然に防止し、安全かつ適切で質の高いケアを提供する体制整備について話し合う
衛生管理委員会	QOL 支援部長 事務長 衛生管理委員 衛生管理者	月1回	職員の健康確保ならびに快適な職場環境の形成を促進するために必要な事項について話し合う

## 〔実習生受け入れ状況〕

(平成21年度)

	4月	5月	6月	7月	8月	9月	10月	11月	12月	1月	2月	3月	合計
	実人数	実人数	実人数	実人数	実人数	実人数	実人数	実人数	実人数	実人数	実人数	実人数	実人数
	延人数	延人数	延人数	延人数	延人数	延人数	延人数	延人数	延人数	延人数	延人数	延人数	延人数
日本福祉大学中 央福祉専門学校							3	3					6
							30	30					60
愛知淑徳大学					1								1
					12								12
金城学院大学					5	5	5						15
					17	20	14						51
名古屋経営短期 大学											3	6	9
											15	45	60
市社協及び名古屋市シ ルバー人材センター				2					2				4
				6					6				12
計	0	0	0	2	6	5	8	3	2	0	3	6	35
	0	0	0	6	29	20	44	30	6	0	15	45	195

## 〔ボランティア受入れ状況〕

(平成21年度)

## 団体関係

団体名	1回あたり参加人数	活動日	活動内容	年間延活動人数
グループあすなる	5～6名	毎週金曜 14:00～15:00	盲養護入所者への朗読	約180名
瀬古小 PTA ママさんコーラス	13名	12月初旬	ハンドベル・合唱の披露	13名
愛知県理容生活衛生同業組合(守山支部)	5～6名	毎月第一水曜	理髪奉仕(有償)	60名
元杵子ども会	15名	9月中旬	歌の披露	15名
点字ボランティア	約4名	毎月1回	毎月の行事予定・献立の点訳	36名
守山区自治会等	13名	11月第一日曜	地域交流会手伝い	13名
ポーラエステ	8名	11月	顔マッサージ・化粧	8名
オカリナーモ	7名	4月上旬	オカリナ演奏	6名

## 学校関係

団体名	1回あたり参加人数	活動日	活動内容	年間延活動人数
守山西中学校	142名	9月初旬	入所者・利用者とのふれあい ジャズアンサンブル披露	142+名
春日井高等養護学校	約17名	8、11、3月	茶道披露、交流会	51名
矢田中学校	4名	2月	就業ボランティア	4名
守西保育園	30名	6、9月	歌の披露、利用者とのふれあい	60名

## 個人

団体名	活動日	活動内容	年間延活動人数
書道指導	月1回	書道クラブ(瀬古入所者)	12名
書道指導	月1回	書道教室(矢田利用者)	12名
ダンス指導(1回当たり約5名)	月1回	ダンスクラブ	50名
カラオケ指導	月1回	カラオケクラブ	12名
俳句指導	月1回	俳句クラブ	12名
音楽指導	月2回	音楽クラブ	24名
美容	月4回	養護美容奉仕(有償)	48名
美容	月1回	特養美容奉仕(有償)	12名
陶芸指導	月1回	陶芸クラブ	24名
時計店	月1回	入所者時計修理	12名
音楽療法	月2回	特養入所者・デイ利用者へ音楽療法(有償)	24名
行事付き添い	随時	入所者外出行事付き添い	38名

ボランティア総数(延べ人数)	約868名
年間1日あたり人数	約2.3名

## 平成 21 年度 事業報告総括

### 1. 老人複合施設 瀬古マザー園として

開設 20 周年の節目となる当年度、介護保険事業においては 3 年に一度の「介護報酬改定」が行われた。さらに介護従事者の人材確保・処遇改善のための「介護職員処遇改善交付金事業」が施行された。これらはいずれも職員の処遇・スキル・キャリアを向上させることにより、サービスの質を上げることを意図している施策である。

このことは介護現場における「人」の問題が大きな社会問題になっていることを意味するが、マザー園も「人」の定着率・職場風土・キャリアパス等の「人」に関する課題を抱えており例外ではない。

一方、措置施設である盲養護老人ホームに目を転じると、現場においては介護的業務を行っているにもかかわらず、多くの老人福祉施策の対象からは外されるなど忘れ去られている感があり、介護保険事業とは異なった状況にある。

このように異なる事業環境・職場環境を内包する複合施設において、それぞれの事業を有効に結びつけ効率的な運用を図るには、組織作り・人材育成が不可欠であり、円滑なコミュニケーションおよび情報の共有が必要である。

当年度においては内・外の研修の活用・面談等のコミュニケーションの機会を増やす事、情報共有の合理的なツール(パソコンソフト)の導入に取り組んだ。次年度においては部門別の管理体制を構築し、施設運営会議で情報・課題を共有し方針を決定していく。

一方ハード面では、築後 20 年を経過した施設の建物・設備は各所で老朽化が目立ってきている。特に空調設備は利用者の健康状態に直結する設備であるが、近年故障が目立ってきたため当年更新に踏みきった。他にもナースコール・入浴設備・瀬古平成会館の外壁・時計塔など修繕や更新が必要なものが多く、次年度より計画的に取り組んでいく予定でいる。

#### 【当年度の取組み】

開設 20 周年記念式典の開催(5月13日)

介護職員処遇改善交付金の支給

組織強化を図るために外部の管理職研修への派遣

処遇改善の一環として職員のモチベーション・スキルアップのための施設内研修開催(月1回)

新人(直接処遇職員)の定着率を高めるフォローアップ面談の実施

職員の接遇力向上を目指した全員参加型の取組み(朝礼時の唱和等)

情報共有を目指した記録の一元化システムの導入準備(パソコンソフトの導入・平成 22 年度より運用開始)

老朽化した空調・給湯設備の更新(灯油からガスへのエネルギー転換)

新型インフルエンザへの対応(感染症マニュアルの更新・運用)

生ゴミ処理機導入によるゴミ処理経費削減の試み(試行錯誤段階)

### 2. 各事業からの報告

#### (1) 特別養護老人ホーム 瀬古第一マザー園

介護報酬がプラス改定されたことや障害者生活支援体制加算を取得したことなどにより、

収入は対前年比4.3%の増収となった。更なる増収を図るためには高品質のサービス提供を目指し新たな加算を取る必要があり、職員の取得資格や配置など算定要件を満たす取組みが課題となっている。

また、当年度の目標であった稼働率アップは95.5%と前年に比べほぼ横ばいであった。(前年度95.6%) 今後、特養および短期入所事業の稼働率を上げるためには、まず利用者情報の収集力、タイムリーな対応力等を強化する必要があり、人的資源を投入・強化していく予定でいる。

「職場風土や職員定着率の改善」は特養における当年度の最優先課題であり、下記項目を実施した。

外部の管理職研修への参加

施設内研修の毎月定期開催

組織的活動を強化するためのグループ制の活性化

新人定着のためのフォローアップ面談

マニュアルの整備

業務の見直し・変更(布オムツから紙オムツへの変更など)

今後さらに取組みを強化し、より良い職場環境を目指していく。

## (2) 瀬古マザー園短期入所生活介護事業所(ショートステイ)

当年度稼働率は75.3%と前年度に比べると5ポイント程度改善された。事業の利用ニーズは高く、運用の効率化が課題のため上記で述べたように人的資源を投入・強化していく予定でいる。

## (3) 盲養護老人ホーム 瀬古第二マザー園

社会情勢として「高齢者福祉=介護保険制度」が主流の中で、当年度全国老人福祉協議会において「措置制度・養護老人ホームの復権」が取り上げられたのは大きな前進といえる。

しかし現状は「減少傾向にある利用待機者」への対応として当年度実施した地域包括支援センターへの広報活動においても「盲養護老人ホーム」の認知度は低く、行政をはじめとする関係諸機関への施設からの働きかけが必要である。

近年施設内においては、病気やケガをきっかけに予想以上に急速にADLが低下する利用者が増えてきている。そのため現場職員は目の前の「介護的・医療的な対応」に追われ、施設の本来の使命である利用者の多様なニーズに応え園生活充実を図るための「視覚障害者固有の支援」、あるいは「利用者の気持ちを尊重した支援」をする余裕を無くしているのが現状である。

当年度、時間的「余裕」をつくるため、職員が付き添っている外出活動の一部を「身体障害者のガイドヘルパー事業」で代用する方法を摸索してきたが、次年度利用可能となった。

介護保険制度などの制度利用、あるいはボランティアの導入等により業務の合理化を図る取組みを強化して「余裕」を作ると共に、その「余裕」を使い利用者の多様なニーズに応えていくため、ソーシャルワーク機能の強化、視覚障害者支援の専門性強化、メンタルサポートの視点の導入に取り組んでいく。

## (4) 通所介護サービス事業

### 瀬古マザー園デイサービスセンター

当年度年間延べ利用者5,590名(前年度4,844名)、1日平均利用者数18.1名(前年度15.7名)となった。職員の努力等により前年度に比べ利用率が向上し、収支は大幅に改善された。

その反面、利用率が上がると共にデイルームのスペースの狭さ、あるいは送迎車両やカラオ

ケ・テレビ等の設備の古さが目立ってきているため、今後計画的に順次更新していく。

また、当年度、対応に非常に多くの時間と労力を費やした苦情が1件あり、サービス記録・対処方法などリスクマネジメントの観点からの取組みが今後の課題となっている。

#### **矢田マザー園デイサービスセンター**

当年度年間延べ利用者6,638名(前年度6,449名) 1日平均利用者数21.6名(前年度21.0名)となり、介護保険収入は対前年比約3%増であった。

当年度職員全員で取り組んだ『危険の芽』の指摘・改善提案などの地道な努力を重ねることにより、サービスの質の向上・職員のスキルアップを図ってきたことが、地域に受け入れられ経営の安定化に繋がっている。

今後も同様な努力を重ねると共に、開所7年が経過し設備の修繕や更新が必要になってきているため、計画的にその準備を進めていく予定でいる。

#### **(5) 瀬古マザー園居宅介護支援事業所**

当年度ケアプラン作成件数649件(前年度539件) 介護保険収入は対前年比51.8%増であったが事業収支差額は依然マイナスであった。

今後デイ・短期入所・盲養護との連携を図ることにより、施設としての事業の有益性を高めていく必要があり、次年度その体制づくりに着手する。

#### **(6) ふれあいセンター「瀬古平成会館」**

定期利用する団体も多く地域で一定の評価を受けている平成会館であるが、築20年が経過し老朽化が進んでいる。特に外壁の傷みは顕著で早急に修繕する必要があり、次年度に実施する予定でいる。



社会福祉法人 **名古屋ライトハウス**

老人福祉施設 **瀬古マザー園**

〒463 - 0068

名古屋市守山区瀬古二丁目 301 番地

TEL : ( 0 5 2 ) 7 9 2 - 5 5 5 6 FAX : ( 0 5 2 ) 7 9 2 - 5 6 4 8

E-Mail : mather@nagoya-lighthouse.jp

ホームページ : <http://nagoya-lighthouse.jp/mather/>

**矢田マザー園デイサービスセンター**

〒461 - 0040

名古屋市東区矢田四丁目 8 番 2 号

TEL : ( 0 5 2 ) 7 2 5 - 7 8 8 0 FAX : ( 0 5 2 ) 7 2 5 - 7 8 8 1

E-Mail : yada@nagoya-lighthouse.jp

ホームページ : <http://nagoya-lighthouse.jp/mather/yada/>