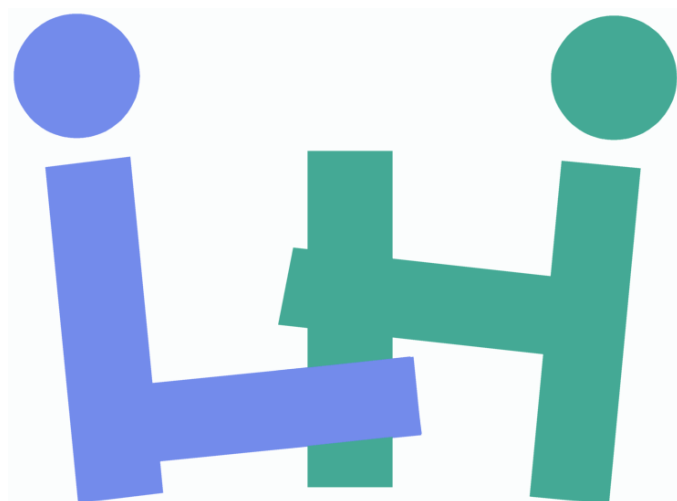


事業報告

- 平成23年度 -



社会福祉法人 名古屋ライトハウス

特別養護老人ホーム 瀬古第一マザー園
盲養護老人ホーム 瀬古第二マザー園
瀬古マザー園デイサービスセンター
瀬古マザー園指定短期入所生活介護事業所
瀬古マザー園指定居宅介護支援事業所
矢田マザー園デイサービスセンター

瀬古マザー園運営方針

本園における利用者の処遇を中心とした運営の基本的方針を次のように設定する。

- 1．利用者一人ひとりの人格が尊重され、本園を「生活の場」として、安心して日々楽しく生活が送れるように目指していく。
- 2．複合施設としての本園の持つ機能を最大限に活かし、効率的な一体的運営を図る。
- 3．利用者の残っている心身の持つ機能に目を向け、日常生活における自立心を助長する。
- 4．利用者と地域住民とのふれあい交流を図りあわせて、施設の地域化・国際化を目指していく。

目 次

平成 23 年度 事業計画	1
瀬古マザー園の概要	4
平成 23 年度 事業報告	
瀬古第一マザー園	7
瀬古第二マザー園	13
瀬古マザー園 デイサービスセンター	19
瀬古マザー園 指定短期入所生活介護事業所	22
瀬古マザー園 指定居宅介護支援事業所	24
矢田マザー園 デイサービスセンター	26
行事・活動	29
食 事	31
その他	35
研修・会議状況	
実習受け入れ状況	
ボランティア受け入れ状況	
平成 23 年度 事業報告総括	48

平成 23 年度 事業計画

特別養護老人ホーム	『瀬古第一マザー園』
盲養護老人ホーム	『瀬古第二マザー園』
デイサービスセンター	『瀬古マザー園デイサービスセンター』
〃	『矢田マザー園デイサービスセンター』
短期入所生活介護事業	『瀬古マザー園指定短期入所生活介護事業所』
居宅介護事業	『瀬古マザー園指定居宅介護支援事業所』
ふれあいセンター	『瀬古平成会館』

【北部施設としての事業計画】

今年度は平成 24 年度の診療報酬と介護報酬の同時改定に向けた新たな介護保険事業計画が策定される重要な年であり、今年度のマザー園事業計画は、前年度の事業計画を受け継ぎながらも、こうした国の動向を視野に入れつつ策定した。

施設利用者の方々の尊厳と自立を支える利用者本位のケア・支援体制の構築は高齢者施設の使命であり、実際にサービスを提供する職員の力量こそが課題である。そのため従前から職場研修の定期開催や外部研修への参加、グループ制の活性化など人材育成に積極的に取り組んできたところである。

しかし前年度、「利用者の安心と安全の確保」という最も基本的な面で不十分な点があった反省を踏まえ、今年度は業務改善を推進していく中で、職員の「利用者の安心と安全」を守るという意識の定着化を図る。

また、これまで単年度の事業計画に終始してきたが、将来を見据えた計画策定の重要性に鑑み、今年度は法人の高齢者部門として複数年度にわたる事業計画の策定に取り組む。

同様に長期的展望に立ち、計画的に老朽化する施設の建物・設備に対する更新財源の確保に取り組んでいく。

北部施設として以下の項目に取り組んでいく。

- 「利用者本位」・「利用者の安心と安全」意識の定着
- 施設の使命・施設の機能等基本に戻った業務点検
- 複数年度にわたる事業計画の作成
- 部門・部署間の連携強化
- 職員の力量・スキルアップのための内外の研修派遣・他施設との交流
- ナースコールの更新
- 配管設備の更新準備
- 環境整備プロジェクトの推進（園庭）

【各部門の事業計画】

1．特別養護老人ホーム 瀬古第一マザー園

利用者の高齢化や心身機能の重度化が常態化し、医療機関への通院・入院の長期化が日常的にみられ、施設の利用稼働率は引き続き厳しい状況となっている。

前年度は利用者サービス向上の一環として布オムツから紙オムツへの移行、業務日報等の記録の一元化（IT化）に取り組み、ともに概ね順調に導入を進めることができた。また人的資源の配置にも配慮しながら、引き続き職員の定着を図っているところである。

当年度は、利用者に寄り添ったケア、安心と安全を守るための職員意識の徹底と生活環境づくり、介護・医療的サービスの充実を目指すとともに、情報の収集と共有、内部コミュニケーションの活性化、計画的組織的な事業運営に取り組んでいく。以下が重点項目である。

利用者対応力のさらなる向上

医療的サービスの充実および看護・介護の連携強化

制度の動向を踏まえた新たな加算・サービスへの取り組みと人材の育成

組織的な業務改善と職員間コミュニケーション

2．盲養護老人ホーム 瀬古第二マザー園

措置施設である盲養護老人ホームとして求められる基本的な措置施設である盲養護老人ホームとして求められる基本的な施設機能は、「視覚障害を持った高齢者への支援」及び「安心して過ごすことのできる生活の場の提供」である。

近年、施設を取巻く内外の大きな環境変化があり、施設のあり方の再構築が急務となっている。

外部環境の変化としては、入所待機者の減少、平成 18 年 4 月外部環境の変化としては、入所待機者の減少、平成 18 年 4 月に行われた「養護老人ホームの設備及び運営に基準」の一部改正により利用者の介護ニーズには介護保険サービスの利用が可能になった点及び前年度より利用者の移動支援（ガイドヘルパーサービス）の利用開始が挙げられる。

また、内部環境の変化としては、数年前には存在しなかった介護の必要度が増した利用者との支援に必要な利用者が施設に混在するという状態、利用者生活に直結する設備の老朽化が多数見られるようになった点である。

以上を踏まえ、本年度は以下について取り組みを行う。

昨年に引き続き、市内行政機関・地域包括支援センター等への広報活動の強化

施設サービスのあり方の再構築

利用者居室の設備更新（入り口扉引き戸のレール交換・流し台の配管交換）

ラジオの電波受信状況の改善

3．高齢者デイサービス

(1) 瀬古マザー園デイサービスセンター

当年度は、前年度から取り組んできた「地域に密着した施設」を更に推し進め、それに伴う利用者数の増加を主とした啓発活動を計画し実施する。

広報誌等を活用した宣伝活動の実施

地域民生委員等との交流の充実化

「選ばれるデイサービス」を目指し、業務マニュアルを点検

職員(パートを含めた)の施設内外を問わず研修会への参加

平成 24 年度の介護報酬改正に向けた情報収集活動

(2) 矢田マザー園デイサービスセンター

質量ともにスタッフの充実に伴い、介護スキルが伸ばせた前年度に引き続き今年度は、利用者数の増加を主とした業績アップの一年をめざし下記計画を実施する。

自主的学習会開催や法人施設内外の研修会への積極的参加。

「選択されるデイサービス」を目指し、サービスメニューの充実化

全ての経営資源を再度見直し、効率の良い運営を実施。

来年度(平成 24 年度)の介護報酬改正へ備え、情報収集と分析

「業務マニュアル」の再点検と整備

4 . 瀬古マザー園指定短期入所生活介護事業所(ショートステイ)

ご利用いただける居室が一室(4名)のため、効率的な運営と利用しやすい環境の整備が課題となっている。ハード面の改善と併せ、通所介護利用者の交互利用促進や居宅介護支援事業者との連携を進めながら利用者確保を図っていく。以下が重点項目である。

居室におけるプライバシースペースの改善

居宅事業者との連携強化と稼働率の安定

5 . 瀬古マザー園居宅介護支援事業所

介護保険制度の動向や地域の福祉情勢を把握し、適切な個々のサービスに努める。

利用者のニーズを的確に捉え、自立支援と重度化予防の視点を持ち、ケアマネジメントを行う。

専門研修への参加を行うことにより、専門職としての資質の向上に努め、利用者及び地域に選ばれる事業所を目指す。

利用者確保に向け、いきいき支援センター・民生委員など関係機関と積極的な情報交換を行い、利用者獲得を継続して行う。

6 . ふれあいセンター 瀬古平成会館

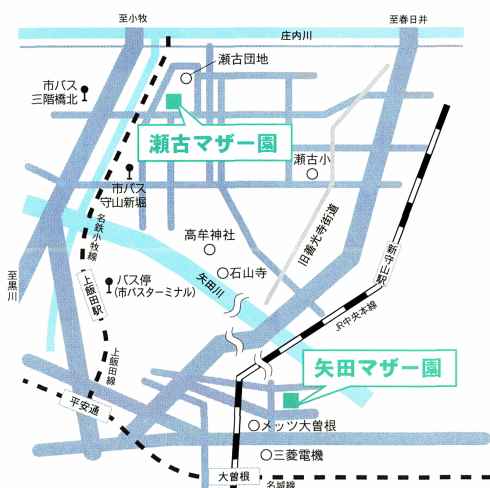
老朽化し効きが悪くなった空調設備(電気エアコン)のメンテナンスを検討し実施していく。同時に地域の資源として有効な活用方法を検討していく。

瀬古マザー園の概要

[施設の概要]

経営主体	社会福祉法人 名古屋ライトハウス	
瀬古マザー園	所在地	名古屋市守山区瀬古二丁目 301 番地
	設立年月日	平成元年 5 月 1 日
	土地建物の状況	敷地面積 5,770.060 m ² 延床面積 3,896.345 m ² 建物構造 鉄筋コンクリート造 4 階建
	事業種別	特別養護老人ホーム(介護老人福祉施設) 盲養護老人ホーム 通所介護(介護予防通所介護) 短期入所生活介護(介護予防短期入所) 居宅介護支援
矢田マザー園 デイサービスセンター	所在地	名古屋市東区矢田四丁目 8 番 2 号
	設立年月日	平成 15 年 8 月 1 日
	土地建物の状況	敷地面積 500.00 m ² 延床面積 498.00 m ² 建物構造 鉄筋コンクリート造 2 階建
	事業種別	通所介護(介護予防通所介護)

[所在地地図]



>> 所在地・交通アクセス

瀬古マザー園

〒463-0068 名古屋市守山区瀬古2-301
電話：(052)792-5556 FAX：(052)792-5648

○市バス

●地下鉄上飯田駅前バス停「上飯田」(6番のりば)から、市バス楠巡回もしくは首根13系統の「如意車庫前」(味鏡住宅、喜惣治一丁目)行きに乗り、「三階橋北」下車、東に徒歩3分

●名鉄瀬戸線・小幡駅前バス停「小幡」(4番のりば)、またはJR中央線・新守山駅前バス停「新守山駅」(2番のりば)より守山区1系統「守山新堀」行きに乗り、終点下車、北へ徒歩5分

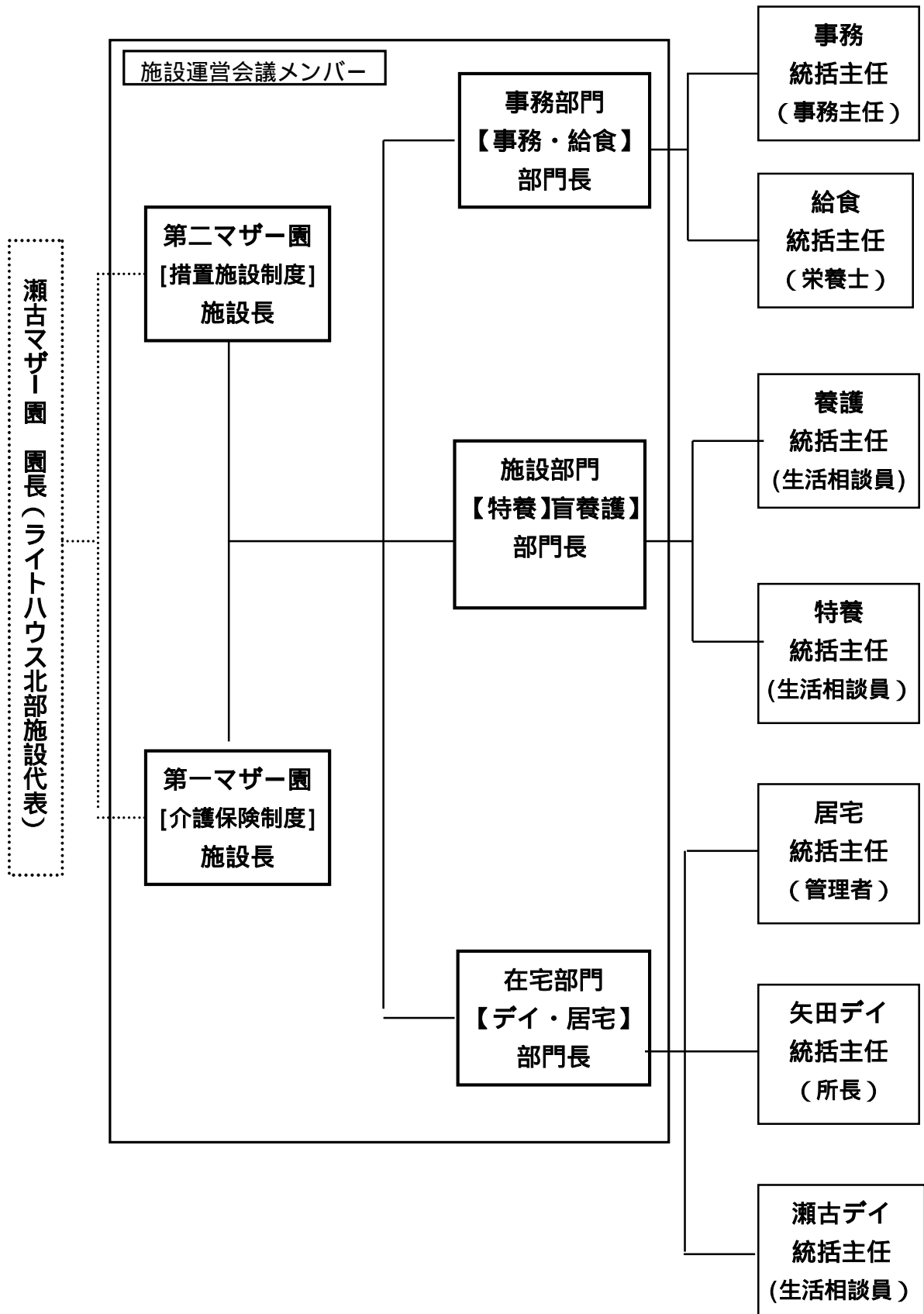
矢田マザー園デイサービスセンター

愛知県名古屋市東区矢田四丁目8-2
電話：(052)725-7880 FAX：(052)725-7881

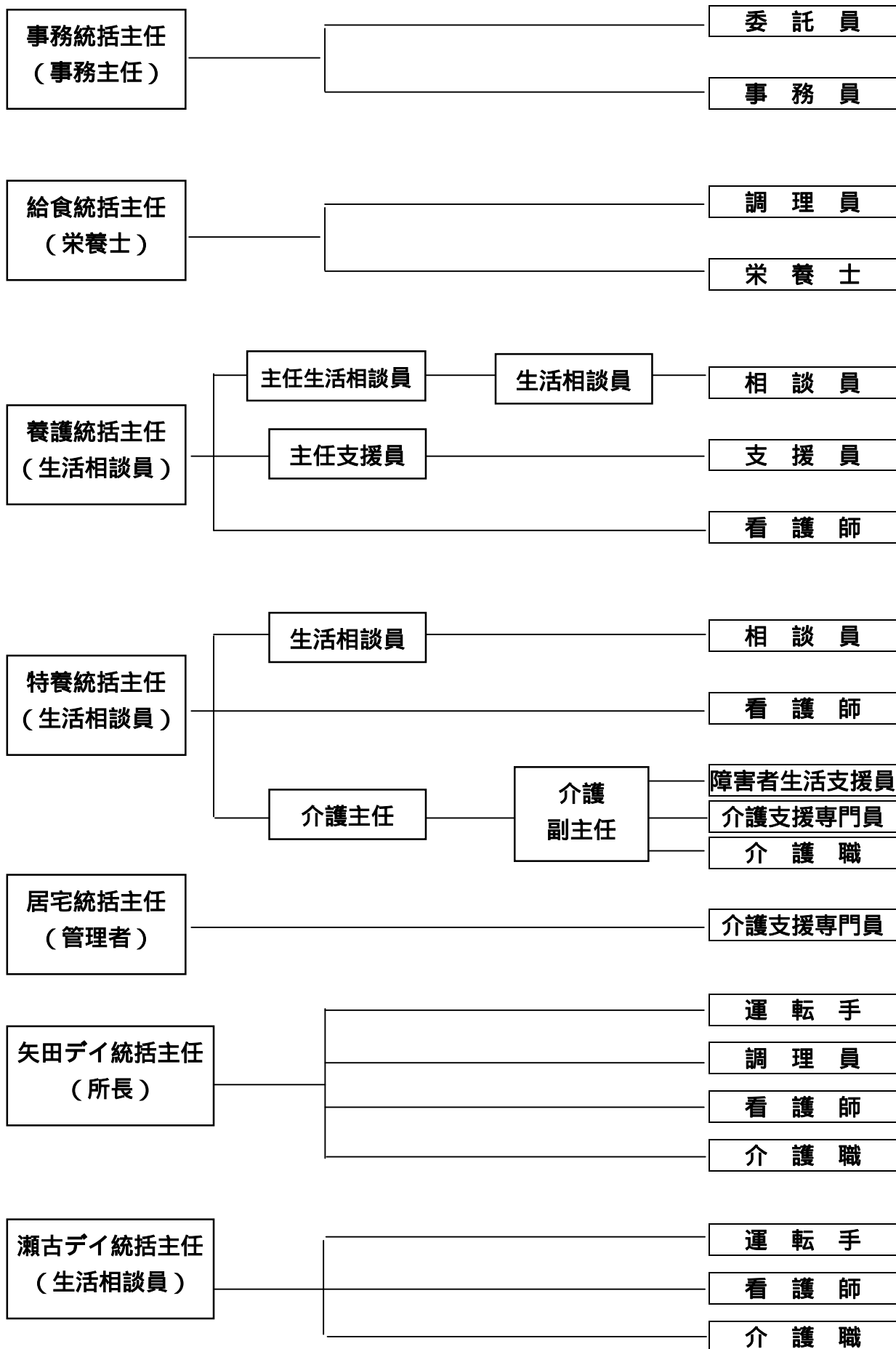
○電車 地下鉄名城線・名鉄瀬戸線・JR中央線の大曾根駅より北へ徒歩10分

[職員全体組織図] 施設長 ~ 各部門長 ~ 各統括主任

(平成 23 年度)



[職員全体組織図] 総括主任 ~ 各職種



瀬古第一マザー園

1. 概要

- 1) 事業種別 介護老人福祉施設（特別養護老人ホーム）
- 2) 施設名 瀬古第一マザー園
（介護保険事業所番号：2371300118）
- 3) 施設経営主体 社会福祉法人 名古屋ライトハウス
- 4) 所在地 名古屋市守山区瀬古二丁目 301 番地
- 5) 設立年月日 平成元年 5 月 1 日
- 6) 利用定員 60 名〔多床室 60 室〕
4 人部屋... 14 室 ・ 2 人部屋... 2 室
- 7) 事業内容 高齢者介護
介護保険の要介護認定区分が要介護 1～5 の方に対して、入浴、排泄、食事などの日常生活介護や機能訓練、健康管理などのサービスを提供
- 8) 職員配置 (平成 24 年 3 月 31 日現在)

職 種	基 準	現 員	備 考	
施 設 長	1	1	()は相談員・介護職員が兼務	
相 談 員	1	2		
ケ ア マ ネ	1	1(3)		
介 護 職 員	} 20	23		
看 護 職 員		4		
機能訓練指導員	1			
障害者生活支援員	1	1		
栄 養 士	1	2		内、1 名育児休業中
調 理 員	} 必要数	3		
事 務 員		1		
医 師	1	(1)	嘱託医	
計		36.2		

機能訓練指導員は看護職員が兼務

2. 利用者の状況

[年齢構成]

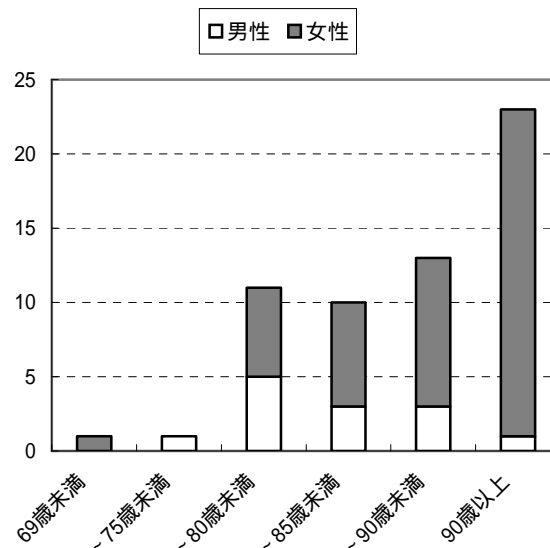
(平成 24 年 3 月 31 日現在)

	現 員	最高年齢	最低年齢	平均年齢	全体平均
男 性	13 人	93 歳	70 歳	80.0 歳	86.4 歳
女 性	46 人	102 歳	64 歳	88.3 歳	

[年齢分布]

(平成 24 年 3 月 31 日現在)(人)

	男	女	計
69 歳未満	0	1	1
70 ~ 75 歳未満	1	0	1
75 ~ 80 歳未満	5	6	11
80 ~ 85 歳未満	3	7	10
85 ~ 90 歳未満	3	10	13
90 歳以上	1	22	23
計	13	46	59



[要介護度状況]

(平成 24 年 3 月 31 日現在)(人)

要介護 1	要介護 2	要介護 3	要介護 4	要介護 5	計	平均要介護度
0	11	14	21	13	59	3.5

[障害等級別状況]

(平成 24 年 3 月 31 日現在)(人)

1 級	2 級	3 級	4 級	5 級	6 級	計
13	19	3	1	0	0	36

[障害種別状況]

(平成 24 年 3 月 31 日現在)(人)

視覚障害	聴覚障害	肢体障害	内部障害	その他	計
18	1	12	0	0	延 31

[入退所状況]

(平成 23 年度)(人)

月 区分	4	5	6	7	8	9	10	11	12	1	2	3	計
初日在籍者	60	59	58	60	60	59	59	59	58	59	60	59	
入所	0	1	1	2	0	0	2	1	1	2	1	0	11
退所	0	2	1	1	0	1	2	1	2	1	0	1	12

[出身別入所状況]

(平成 24 年 3 月 31 日現在)(人)

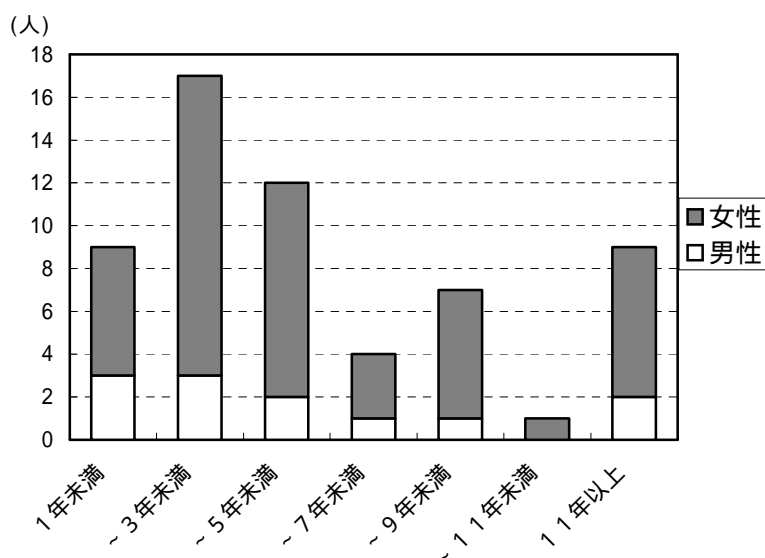
千種区	東区	北区	西区	中村区	中区	昭和区	瑞穂区	熱田区	中川区	港区	南区	守山区	緑区	名東区	天白区	他市町村	計
4	2	17	3	4	0	2	1	1	0	1	1	18	0	0	1	4	59

[在園期間]

(平成 24 年度 3 月 31 日現在)(人)

区分	1年未満	1~3年未満	3~5年未満	5~7年未満	7~9年未満	9~11年未満	11年以上	計
男	3	3	2	1	1	0	2	12
女	6	14	10	3	6	1	7	47
計	9	17	12	4	7	1	9	59

平均在園期間	男	5年1ヶ月
	女	5年7ヶ月
	計	5年5ヶ月



[年間月別実績]

(平成 23 年度)

定員 (人)	月	延べ在籍者数(人)	1日平均在籍者数(人)	ベッド稼働率(%)
60	4月	1764	58.0	98.0
	5月	1793	57.8	96.3
	6月	1751	58.3	97.2
	7月	1749	56.4	94.0
	8月	1785	57.5	95.9
	9月	1714	57.1	95.2
	10月	1768	57.0	95.0
	11月	1676	55.8	93.1
	12月	1780	57.4	95.6
	1月	1767	57.0	95.0
	2月	1714	59.1	98.5
	3月	1780	57.4	95.6
	年間	21041	57.4	95.8

[利用者負担段階(特定入所者)]

(平成 24 年 3 月 31 日現在)(人)

旧措置者	第 1 段階	第 2 段階	第 3 段階	第 4 段階	合計
9	10	23	7	10	59

[介助状況]

(平成 24 年 3 月 31 日現在)(人)

	食 事			排 泄					入 浴			移 動			
	全介助	一部介助	自立	全介助	一部介助	自立	牝		機械浴	手エア浴	一般浴	車椅子	歩行器	杖歩行	独歩
							常時	夜のみ							
男	0	4	9	6	4	3	6	2	1	10	2	11	1	0	1
女	6	11	29	26	12	8	17	5	8	25	13	39	2	1	3
計	6	15	38	32	16	11	23	7	9	35	15	50	3	2	4

3. 医療

[週間受診日日程]

(平成 23 年度)

病院名	種類	月	火	水	木	金	土	備考
長谷川医院(嘱託医)	内科							
あじま眼科	眼科							月1回往診
後藤皮膚科	皮膚科							月1回往診
守山荘病院	精神科							月1回受診

往診, 受診 午前 | 午後

[月別通院者延人数]

(平成 23 年度)(人)

病院名	4月	5月	6月	7月	8月	9月	10月	11月	12月	1月	2月	3月	計
長谷川医院(嘱託医)	61	69	64	68	65	70	72	59	64	62	67	66	787
あじま眼科	13	14	10	12	14	14	12	10	12	17	11	11	150
後藤皮膚科	14	10	17	14	12	14	16	9	18	7	12	12	155
上飯田第一病院	1	1	1	1	2	4	1	7	5	5	10	12	50
守山荘病院	2	0	2	1	3	2	1	2	2	2	2	2	21
あじま歯科	0	0	0	2	0	0	0	1	2	1	0	0	4
もりやま ファミリークリニック	1	2	3	3	2	1	0	0	1	0	1	0	14
せこ歯科	3	1	1	10	6	7	0	2	0	2	3	2	37
西部医療センター	4	1	3	2	1	1	1	1	0	3	2	4	23
守山市民病院	5	3	2	4	7	0	0	3	0	0	0	0	24
東部医療センター	0	1	1	3	1	0	1	1	3	1	1	0	13
東海記念病院	1	1	0	0	0	0	0	0	0	0	0	0	2
春日井リハビリテー ション病院	0	0	1	0	0	0	1	0	0	0	0	0	2
大隈病院	3	0	2	0	0	1	1	1	0	0	0	1	9
北病院	0	0	0	0	0	0	0	0	1	0	0	0	1
かやば歯科	0	0	0	0	0	0	0	0	0	0	0	7	7
名古屋医療センター	0	1	0	0	0	0	0	0	0	0	0	0	1
医師会健診センター	0	0	0	0	1	0	0	0	2	0	0	0	3
北生協歯科	2	3	1	1	0	0	0	0	0	1	3	0	11
愛知医大病院	1	0	0	0	0	0	0	0	0	0	0	0	1

せこ内科クリニック	0	1	0	0	0	0	0	0	0	0	0	0	1
旭労災病院	0	0	0	0	0	0	0	0	0	1	0	0	1
名大病院	0	0	0	0	0	0	0	0	0	0	1	0	1
守山内科	0	0	0	0	0	0	0	0	0	0	1	0	1
名城病院	0	0	0	1	0	0	0	0	0	0	0	0	1

[入退院状況]

(平成 23 年度)(人)

	4月	5月	6月	7月	8月	9月	10月	11月	12月	1月	2月	3月	計
入院	2	4	3	4	6	4	4	5	4	1	1	6	44
退院	1	2	3	2	5	3	2	4	4	1	0	5	32

[健康診断]

毎月定期的に嘱託医またはかかりつけ医に受診

毎月体重測定実施

年 2 回 採血(肝機能、血糖、脂質)

年 1 回胸部 X - P

瀬古第二マザー園

1. 概要

- 1) 業種別 盲養護老人ホーム
- 2) 施設名 瀬古第二マザー園
- 3) 施設経営主体 社会福祉法人 名古屋ライトハウス
- 4) 所在地 名古屋市守山区瀬古二丁目 301 番地
- 5) 設立年月日 平成元年 5 月 1 日
- 6) 利用定員 50 名
個室... 50 室 (和室 31 室・洋室 19 室)
- 7) 事業内容 入所措置
おおむね 65 歳以上のお年寄りで視覚障害などの理由により家庭において養護を受けることが困難な方に生活していただくための施設

8) 職員配置 (平成 24 年 3 月 31 日現在)(人)

職 種	瀬古第二マザー園		
	国基準	定員	現員
施設長	1	1	1
相談員	3	3	3
支援員	7	7	7
看護師	2	2	2
栄養士	1	1	1
調理員	4	4	4
事務員	1	1	1
計	19	19	19

2. 利用者の状況

[年齢構成]

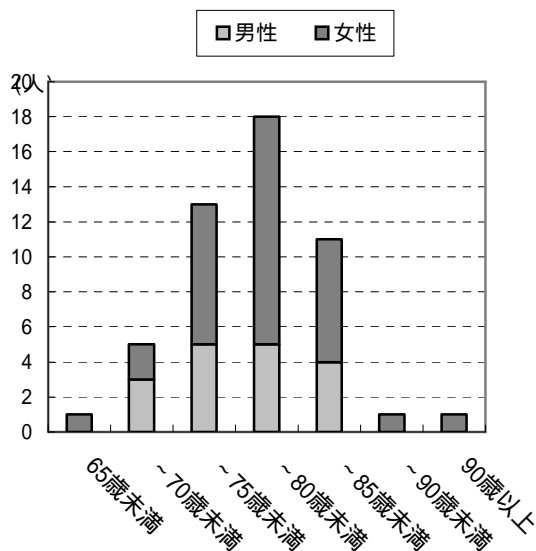
(平成 24 年 3 月 31 日現在)

	現 員	最高年齢	最低年齢	平均年齢	全体平均
男 性	17 人	84 歳	66 歳	75.1 歳	76.5 歳
女 性	33 人	98 歳	63 歳	77.3 歳	

[年齢分布]

(平成 24 年 3 月 31 日現在)(人)

	男	女	計
65 歳未満	0	1	1
65 ~ 70 歳未満	3	2	5
70 ~ 75 歳未満	5	8	13
75 ~ 80 歳未満	5	13	18
80 ~ 85 歳未満	4	7	11
85 ~ 90 歳未満	0	1	1
90 歳以上	0	1	1
計	17	33	50



[要介護度状況]

(平成 24 年 3 月 31 日現在)(人)

自立	要支援 1	要支援 2	要介護 1	要介護 2	要介護 3	要介護 4	要介護 5	計
33	0	3	1	8	1	4	0	50
介護保険 サービス 利用者	0	1	1	6	1	4	0	13

[障害等級別状況]

(平成 24 年 3 月 31 日現在)(人)

1 級	2 級	3 級	4 級	5 級	6 級	計
33	14	2	1	0	0	50

[障害種別状況]

(平成 24 年 3 月 31 日現在)(人)

視覚障害	聴覚障害	肢体障害	内部障害	その他	計
50	0	1	0	1	50

重複障害を含む

[入退所状況]

(平成 23 年度)(人)

区分	月												計	
	4	5	6	7	8	9	10	11	12	1	2	3		
初日在籍者	50	50	50	50	50	50	50	50	50	50	49	50	50	
入所	0	0	0	0	0	2	0	1	1	0	1	1	6	
退所	0	0	0	0	1	1	1	1	0	1	0	1	6	

[措置機関別入所状況]

(平成 24 年 3 月 31 日現在)(人)

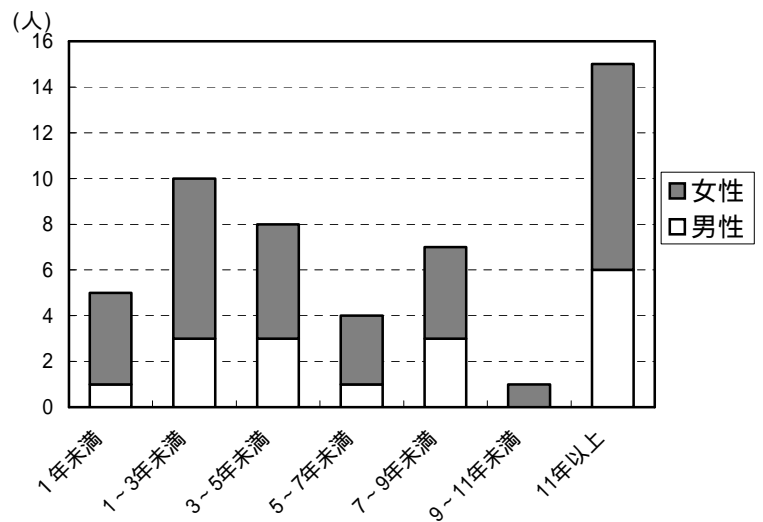
千種区	東区	北区	西区	中村区	中区	昭和区	瑞穂区	熱田区	中川区	港区	南区	守山区	緑区	名東区	天白区	他市町村	計
4	1	5	4	11	0	4	3	0	2	6	0	3	1	0	0	6	50

[在園期間]

(平成 24 年 3 月 31 日現在)(人)

区分	1年未満	1~3年未満	3~5年未満	5~7年未満	7~9年未満	9~11年未満	11年以上	計
男	1	3	3	1	3	0	6	17
女	4	7	5	3	4	1	9	33
計	5	10	8	4	7	1	15	50

平均在園期間	男	8年6ヶ月
	女	7年7ヶ月
	計	7年10ヶ月



[介助状況]

(平成 24 年 3 月 31 日現在)(人)

	食 事			排 泄					入 浴			移 動			
	全介助	一部介助	自立	全介助	一部介助	自立	おし (再掲)		機械浴	チェア 浴	一般浴	車椅子	歩行器	杖歩行	独歩
							常時	夜のみ							
男	0	0	17	0	2	15	0	1	0	0	16 ¹	2	0	0	15
女	0	1	32	0	3	30	0	0	0	3	28 ²	4	0	0	29
計	0	1	49	0	5	45	0	1	0	3	47	6	0	0	44

：デイサービスにて入浴

：オムツ夜のみは一部介助と重複

3. 医療

[週間受診日日程]

(平成 23 年度)

病院名	種類	月	火	水	木	金	土	備考
長谷川医院(嘱託医)	内科							
あじま眼科	眼科							月1回往診
後藤皮膚科	皮膚科							月1回往診
守山荘病院	精神科							月1回受診
せこ歯科	歯科							週1回受診

往診, 受診 午前 | 午後

[月別通院者延人数]

(平成 23 年度) (人)

病院名	4月	5月	6月	7月	8月	9月	10月	11月	12月	1月	2月	3月	計
長谷川医院(嘱託医)	48	46	47	53	48	49	49	49	50	49	49	49	586
あじま眼科	33	33	34	35	35	35	35	36	36	36	36	32	416
後藤皮膚科	5	4	4	3	3	5	8	7	6	8	9	8	70
守山荘病院	8	0	8	4	4	4	4	4	4	5	6	5	56
田中耳鼻科	0	0	0	0	0	0	0	0	0	1	0	0	1
西部医療センター	0	0	0	0	1	0	0	0	0	0	0	0	1
守山市民病院	0	2	0	4	0	0	0	0	0	0	0	1	7
せこ歯科	4	1	5	9	7	7	5	10	2	9	8	3	70
上飯田第一病院	1	0	0	0	0	0	0	0	0	0	0	0	1
東海記念病院	0	1	1	0	0	1	0	0	0	0	0	0	3
東部医療センター	0	1	2	4	0	4	1	1	3	1	0	0	17
もりやま ファミリークリニック	0	0	1	0	1	0	2	1	1	1	1	1	9
健診センター	2	0	0	0	0	0	0	2	0	0	0	0	4
いずみが丘 クリニック	1	1	1	1	1	1	1	1	1	1	1	1	12
名大病院	0	0	0	1	0	0	0	0	0	0	0	0	1
大隈病院	0	0	0	0	2	0	0	0	0	0	0	0	2

[入退院状況]

(平成 23 年度)(人)

	4月	5月	6月	7月	8月	9月	10月	11月	12月	1月	2月	3月	計
入院	1	1	2	2	1	0	3	1	2	2	0	2	17
退院	0	0	4	1	0	0	1	1	1	3	1	0	12

[健康診断]

年 2 回実施 (平成 23 年度 5 月・10 月)

<内容>身長、体重、問診、胸部レントゲン、心電図、血液検査(肝機能、血糖、脂質)

検尿(糖、蛋白、PH、ウロビリノーゲン)、血圧、医師による聴診

瀬古マザー園デイサービスセンター

1. 概要

- 1) 事業種別 通所介護事業・予防介護通所事業
- 2) 施設名 瀬古マザー園デイサービスセンター
(事業者番号：2371300381)
- 3) 施設経営主体 社会福祉法人 名古屋ライトハウス
- 4) 所在地 名古屋市守山区瀬古二丁目 301 番地
- 5) 事業開始年月日 平成 元年 11月 1日
- 6) 事業概要 介護保険の要介護認定区分が、要支援1・2、要介護1～5で、在宅で介護を受けている方を施設まで送り迎えし、入浴・食事・生活相談・機能訓練・健康チェック等のサービスを日帰りで提供する。
- 7) 利用定員 1日あたり 30名
- 8) 利用料 ・通所介護費（併設型6～8時間＋加算分）の1割相当額
食費：500円
その他：おむつ代(紙パンツ150円・尿取りパッド30円)
- 9) 職員体制 (平成24年3月31日現在) (人)

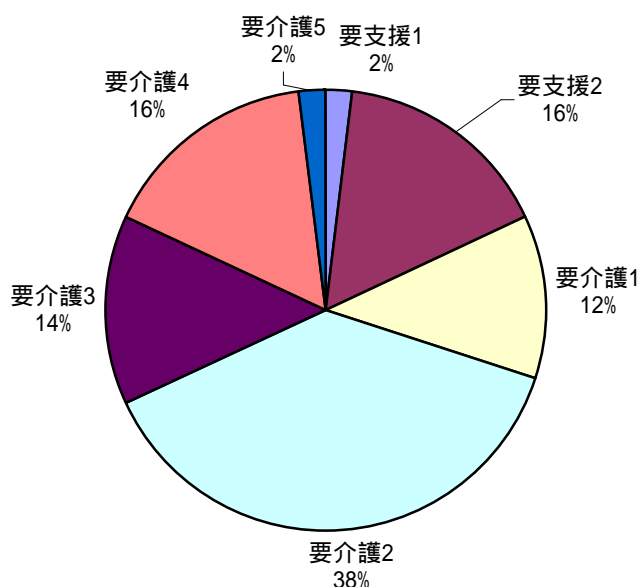
職 種	員 数
施設長	1(兼務)
生活相談員	2
介護職員	6
看護職員	2
機能訓練指導員	2(兼務)
運転手	1

2 . 利用者の状況

[要介護度別状況]

(平成 24 年 3 月 31 日現在)(人)

要支援 1	要支援 2	要介護 1	要介護 2	要介護 3	要介護 4	要介護 5	計
1 (2%)	8 (16%)	6 (13%)	19 (31%)	7 (20%)	8 (11%)	1 (7%)	50



[月間実施状況]

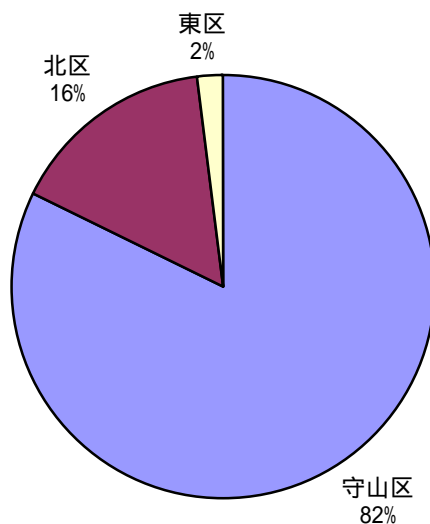
(平成 23 年度)

定員 (人)	月	実施日	延べ利用者数(人)	1日平均利用者数 (人)	利用率
30	4	26	550	21.1	72.5%
	5	26	545	20.9	69.8%
	6	26	555	21.3	71.1%
	7	26	555	21.3	71.1%
	8	27	547	20.2	67.5%
	9	24	454	18.9	63.1%
	10	26	527	20.3	67.6%
	11	26	494	19.0	63.3%
	12	24	469	19.5	65.1%
	1	24	462	19.2	64.1%
	2	25	480	19.2	64.0%
	3	27	543	20.0	66.9%
		計	307	6181	20.2

[住所別利用者数]

(平成 24 年 3 月 31 日現在)(人)

守山区	北区	東区
42 (82%)	8 (16%)	1 (2%)



[年間行事]

(平成 23 年度)

月	行 事	月	行 事
毎月	誕生会、おやつ作り	11	菊人形展(名古屋城)
4	お花見	12	クリスマス会
5	菖蒲湯		柚子湯
6	バラ園	1	初詣
7	食事行事	2	食事行事
8	夏祭り	3	ひな祭り会
9	食事行事		ランの館
10	昼食会		消防避難訓練

瀬古マザー園指定短期入所生活介護事業所

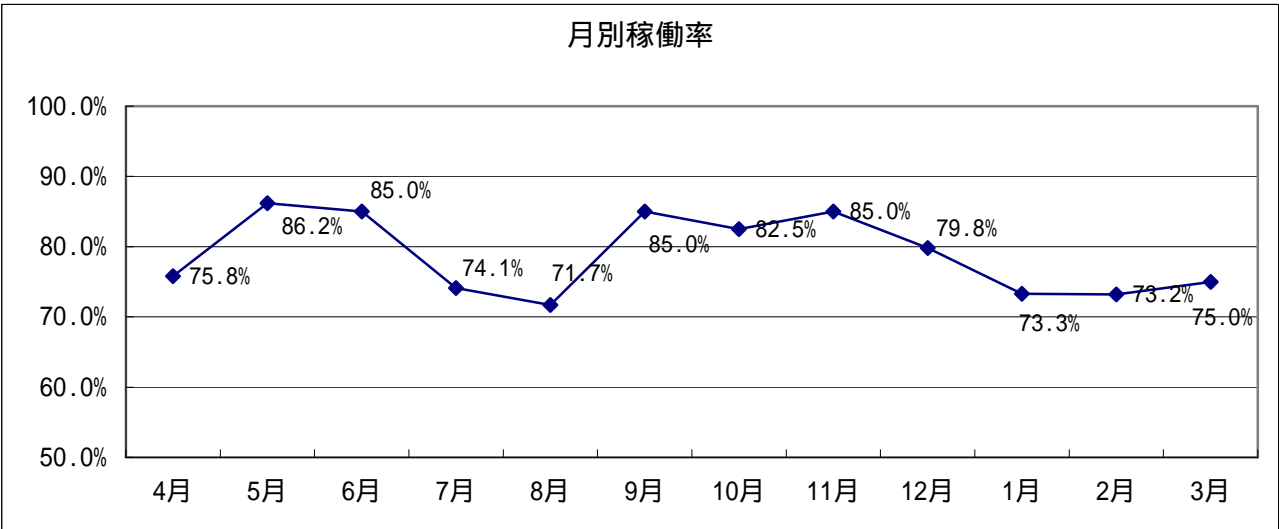
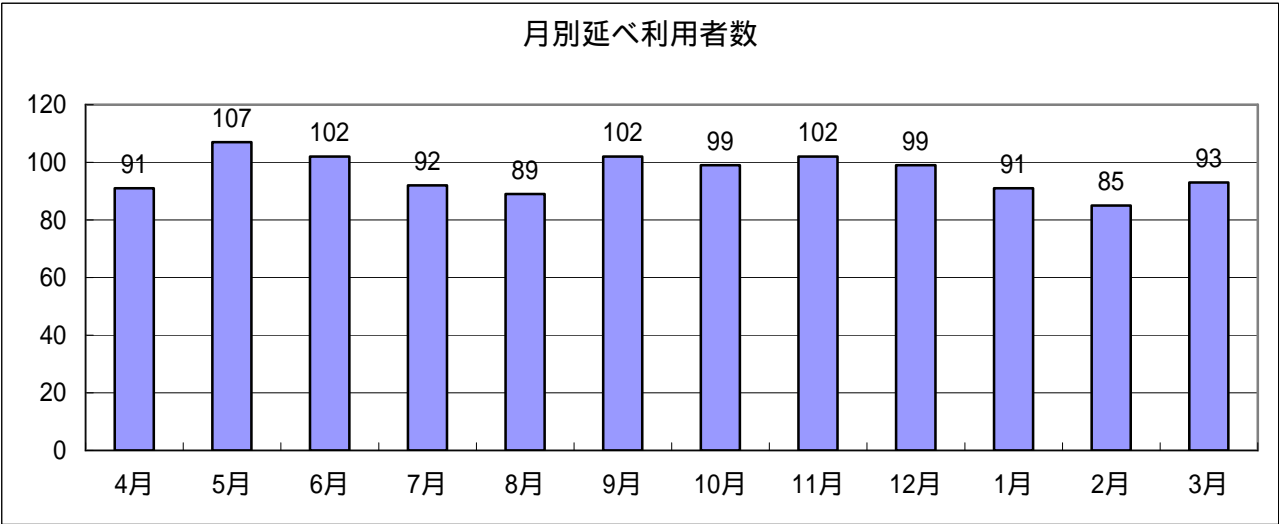
1. 概要

- 1) 事業種別 短期入所生活介護事業
- 2) 施設名 瀬古マザー園指定短期入所生活介護事業所
(事業者番号：2371300399)
- 3) 施設経営主体 社会福祉法人 名古屋ライトハウス
- 4) 所在地 名古屋市守山区瀬古二丁目 301 番地
- 5) 事業開始年月日 平成元年 8 月 1 日
- 6) 事業概要 介護保険の要介護認定区分が、要支援 1,2・要介護 1～5 で、在宅での介護者の都合や、介護者の心身の負担を軽減するために、短期間施設に入所していただき、食事・入浴・排泄等の日常生活介護や機能訓練を提供する。
- 7) 利用定員 4 名(多床室：4 人部屋 1 室)
- 8) 利用料 ・短期入所生活介護費(併設型[])の 1 割相当額
食費：朝食 400 円・昼食 500 円・夕食 480 円
滞在費：1 日 320 円

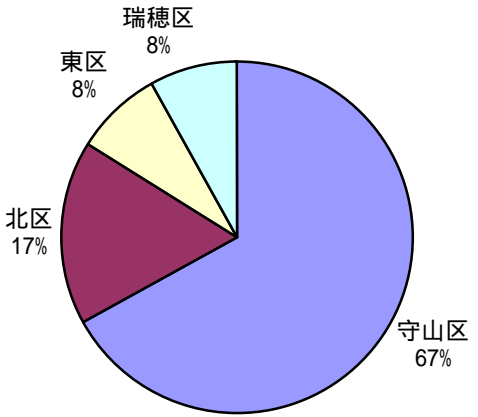
2. 利用実績

(平成 23 年度)

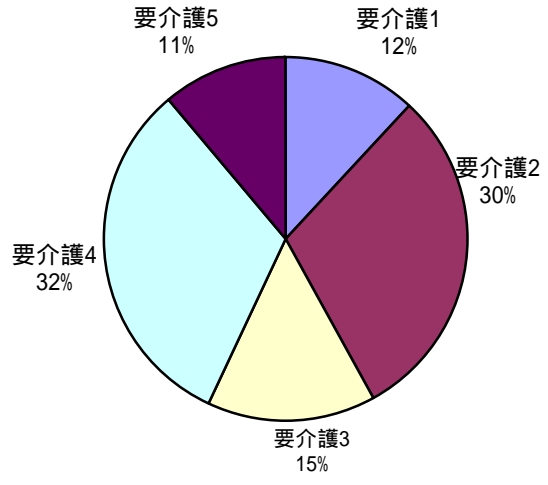
定員 (人)	月	延べ利用者数 (人)	1 日平均利用者数 (人)	ベッド稼働率 (%)	利用人員(人)
4	4	91	3.0	75.8%	12
	5	107	3.4	86.2%	13
	6	102	3.4	85.0%	14
	7	92	2.9	74.1%	12
	8	89	2.8	71.7%	13
	9	102	3.4	85.0%	14
	10	99	3.1	82.5%	14
	11	102	3.4	85.0%	14
	12	99	3.1	79.8%	13
	1	91	2.9	73.3%	11
	2	85	2.9	73.2%	11
	3	93	3.0	75.0%	12
	計		1152	3.1	78.6%



住所別利用者(24年3月)



要介護度別利用者(24年3月)



瀬古マザー園指定居宅介護支援事業所

1. 概要

- 1) 事業種別 居宅介護支援事業
- 2) 事業所名 瀬古マザー園指定居宅介護支援事業所
(事業所番号：2371300209)
- 3) 事業所経営主体 社会福祉法人 名古屋ライトハウス
- 4) 所在地 名古屋市守山区瀬古二丁目 301 番地
- 5) 事業開始年月日 平成 12 年 4 月 1 日
- 6) 事業概要 在宅で介護サービスを必要とされる方に、要介護認定の訪問調査・代行申請を行い、ご本人やそのご家族の依頼に基づいて、具体的な介護サービス計画(ケアプラン)を作成する。

7) 職員体制 (平成 24 年 3 月 31 日現在)(人)

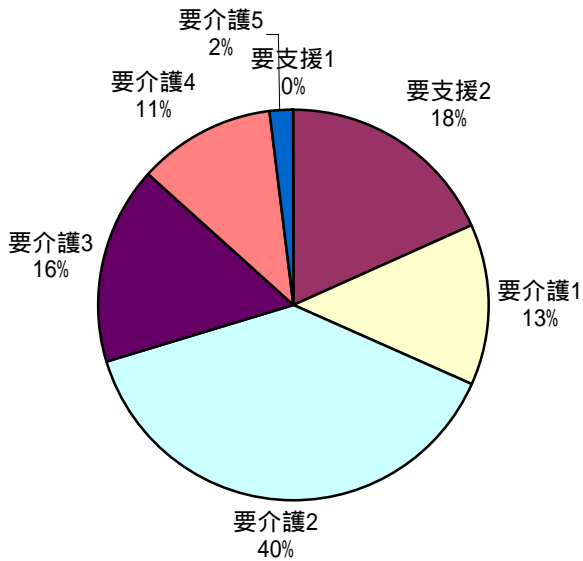
職 種	員 数
管理者	1 (兼務)
介護支援専門員	2

2. 実績

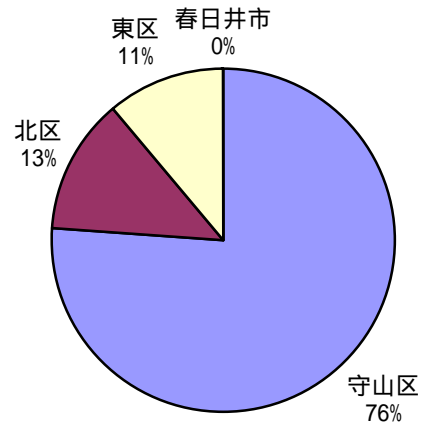
(平成 23 年度)(件)

		4月	5月	6月	7月	8月	9月	10月	11月	12月	1月	2月	3月	計
ケアプラン 作成件数	支援	10	10	10	10	11	10	10	8	8	8	8	8	111
	介護	47	48	47	43	48	41	44	39	41	39	37	37	511
計		57	58	57	53	59	51	54	47	49	47	45	45	622

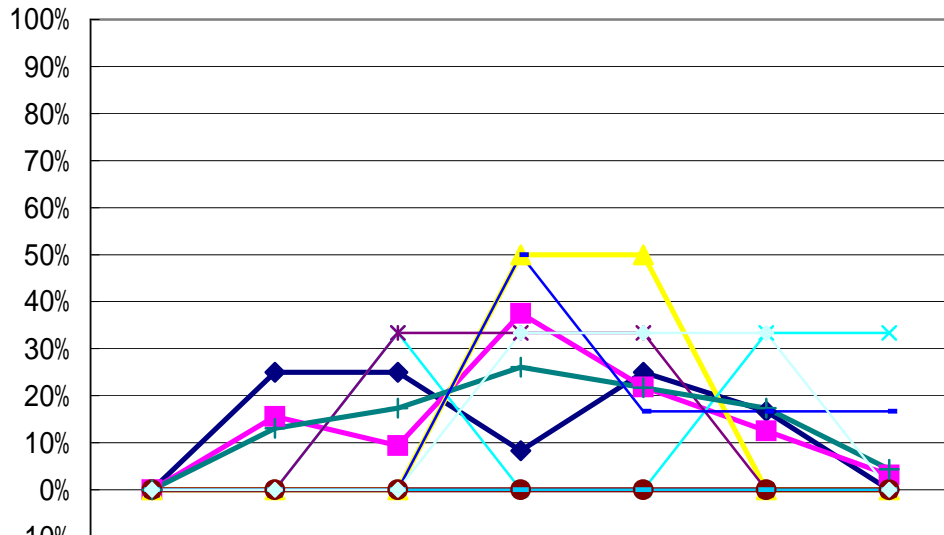
要介護度別利用者



住所別利用者



要介護度別サービス利用状況



	要支援1	要支援2	要介護1	要介護2	要介護3	要介護4	要介護5
ヘルパー	0%	25%	25%	8%	25%	17%	0%
デイ	0%	16%	9%	38%	22%	13%	3%
デイケア	0%	0%	0%	50%	50%	0%	0%
訪問看護	0%	0%	33%	0%	0%	33%	33%
訪問リハ	0%	0%	33%	33%	33%	0%	0%
訪問入浴	0%	0%	0%	0%	0%	0%	0%
福祉用具貸与	0%	13%	17%	26%	22%	17%	4%
特養短期入所	0%	0%	0%	50%	17%	17%	17%
老健短期入所	0%	0%	0%	0%	0%	0%	0%
単独型SS	0%	0%	0%	33%	33%	33%	0%

矢田マザー園デイサービスセンター

1. 概要

- 1) 事業種別 通所介護事業・介護予防通所介護事業
- 2) 施設名 矢田マザー園デイサービスセンター
(事業者番号：2370200343)
- 3) 施設経営主体 社会福祉法人 名古屋ライトハウス
- 4) 所在地 名古屋市東区矢田四丁目8-2
- 5) 事業開始年月日 平成 15年 8月 1日
- 6) 事業概要 介護保険の要介護認定区分が、要支援1・2、要介護1～5で、在宅で介護を受けている方を施設まで送り迎えし、入浴・食事・生活相談・機能訓練・健康チェック等のサービスを日帰りで提供する。
- 7) 利用定員 1日あたり30名
- 8) 利用料 ・通所介護費(単独型6～8時間+加算分)の1割相当額
食費：500円
その他：おむつ代(紙パンツ150円・尿取りパッド30円)
- 9) 職員体制 (平成24年3月31日現在) (人)

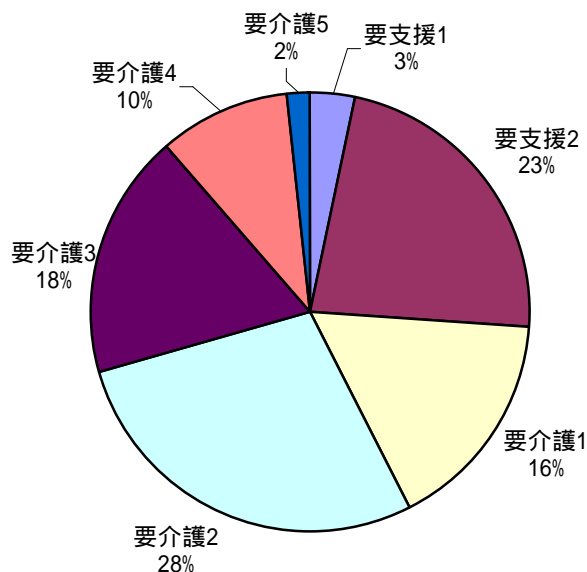
職 種	員 数
所 長	1
生活相談員	2
介護職員	6
看護職員	2
機能訓練指導員	2(兼務)
調理員	1
運転手	2

2. 利用者の状況

[要介護度別状況]

(平成 24 年 3 月 31 日現在)(人)

要支援 1	要支援 2	要介護 1	要介護 2	要介護 3	要介護 4	要介護 5	計
2 (3%)	14 (23%)	10 (16%)	17 (28%)	11 (18%)	6 (10%)	1 (2%)	61



[月間実施状況]

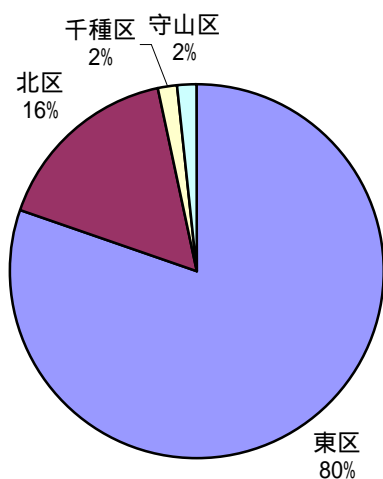
(平成 23 年度)

定員 (人)	月	実施日	延べ利用者数(人)	1日平均利用者数 (人)	利用率
30	4	26	478	18.3	61.2 %
	5	26	485	18.6	62.1 %
	6	26	533	20.5	68.3 %
	7	26	536	20.6	68.7 %
	8	27	569	21.0	70.2 %
	9	24	514	21.4	71.3 %
	10	26	525	20.1	67.3 %
	11	26	516	19.8	66.1 %
	12	24	493	20.5	68.4 %
	1	24	494	19.7	65.8 %
	2	25	510	20.4	68.0 %
	3	27	549	20.3	67.7 %
		計	307	6182	20.2

[住所別利用者数]

(平成 24 年 3 月 31 日現在)(人)

東区	北区	千種区	守山区
49 (80%)	10 (16%)	1 (2%)	1 (2%)



[年間行事]

(平成 23 年度)

月	行事	月	行事
毎月	誕生会	10	寺巡り 2 弾 大須観音
毎月	外出行事	11	消防避難訓練、名古屋城散策
4	お花見	12	クリスマス会(金・土)
5	寺巡り 1 弾 建中寺散歩		柚子湯
6	千種公園	1	書初め、初詣
7	七夕会、個別外出(機能訓練)	2	豆まき、山田天満宮桜見
8	夏祭り、個別外出(機能訓練)	3	ランの館
9	個別外出(機能訓練)		

行事・活動（施設利用者）

[日課]

(平成 23 年度)

時間	6	7	8	9	10	11	12	13	14	15	16	17	18	19	20	21	
日 課	特 養		朝食		機械浴 チエアー浴 (火金)		昼食		一般浴(月木) チエアー浴 (火金)			夕食					
		養 護	起床	朝食		ラジオ体操	散歩	昼食		クラブ活動 行事レク			夕食				消灯
			入浴 (火木土)		朝食				昼食					夕食			
デイサービス				送迎	来園	健康チェック	入浴	昼食	行事 レクリエーション	おやつ	帰宅						
時間	6	7	8	9	10	11	12	13	14	15	16	17	18	19	20	21	

[クラブ活動]

(平成 23 年度)

クラブ	平均参加人数(人)		活動状況	指導者
	特養	養護		
カラオケ	17	12	月2回	ボランティア講師・支援員
俳句	6	6	月1回	ボランティア講師
ダンス	15	8	月1回	ボランティア講師
書道	10	0	月1回	ボランティア講師
陶芸	3	7	月1回	ボランティア講師
音楽		12	養護：月2回	ボランティア講師・支援員
造形		8	養護：月1回	支援員
レクリエーション	14	16	特養：月2回 養護：月2回	支援員・介護士

[その他の活動]

(平成 23 年度)

活動内容	活動状況	活動内容	活動状況	活動内容	活動状況
養護：バイキング 特養：選択メニュー	年 3 回	かき氷・アイス・ジュース	7～8月	理 容	月 1 回
ショッピング(養護)	1人年1回	園内喫茶	月～土	美 容	月 2～3 回
個別外泊(養護)	希望者	園外喫茶(養護)		クリーニング	毎週月曜
レクリエーション (散歩)	随時				

[年間行事]

(平成 23 年度)

月	日	行 事	月	日	行 事
4	20 29	オカリナ演奏会 チャリティー芸能まつり	10	12 10 15	バスハイク(昭和村) ドッグ運動会 法人慰霊祭
5	4/29～ 5/5 11	菖蒲湯 消防訓練(特養)	11	9 1～6 2 18 20	消防訓練(合同) 名古屋市老作展 守西保育園交流会 お好みメニュー 地域交流会(ふれあい祭)
6	8 15 9 29	守山区老人クラブ趣味の作品展 お好みメニュー 市内老人ホーム交歓輪投げ大会 守西保育園交流会	12	2 4 21 19 19～24 31	瀬古小 PTA コーラスグループ 来園 チャリティー芸能感謝祭 餅つき 忘年会 柚子湯 年越しそば
7	5～6 27	一泊旅行(養護) 春日井高等養護学校茶道交流会	1	1 4 11 12・19	新年祝賀会 新年会 鏡開き 初詣(大須観音)
8	17 31	盆踊り大会 消防伝達訓練 守山西中学体験活動	2	1 9	豆まき 消防訓練(養護) インフルエンザで延期
9	1 14 9 18	防災会議 マザー園慰霊祭 尾張温泉入所者交換会 敬老食事会 元杵子ども会との交流会	3	7 14 21 21 28	春の音楽会 消防訓練 お好みメニュー ダンスパーティー 春日井高等養護学校茶道交流会 観桜会 4/4 に実施

食 事

[一人一日あたりの栄養摂取量]

(平成 23 年度)

特養

1人1日あたり	蛋白質	脂肪	加糖	鉄分	ビタミンA	ビタミンB1	ビタミンB2	ビタミンC	食物繊維
kcal	g	g	mg	mg	μg	mg	mg	mg	g
1547	52.0	38.9	62.4	6.3	68.6	0.85	0.95	100	17.5

養護

1人1日あたり	蛋白質	脂肪	加糖	鉄分	ビタミンA	ビタミンB1	ビタミンB2	ビタミンC	食物繊維
kcal	g	g	mg	mg	μg	mg	mg	mg	g
1631	53.0	41.0	639	6.7	712	0.90	1.0	100	17.7

デイサービス(一食あたり)

1人1日あたり	蛋白質	脂肪	加糖	鉄分	ビタミンA	ビタミンB1	ビタミンB2	ビタミンC	食物繊維
kcal	g	g	mg	mg	μg	mg	mg	mg	g
652	21.0	16.4	256	2.7	285	0.4	0.4	40	7.1

[食事分類]

(平成 24 年 3 月 31 日現在)(人)

	主 食				副 食					
	ごはん	粥	重湯	経管栄養	常食	荒キザミ	キザミ	荒ミキサー	ミキサー	経管栄養
特 養(60名)	28	26	6	0	19	8	16	14	3	0
養 護(50名)	44	5	1	0	42	5	2	0	1	0

[年間行事献立表]

(平成 23 年度)

月	行 事	献 立
4 月	お花見(瀬古デイ・矢田デイ)	桜の木の下でお菓子を食べながら花見を楽しむ
	誕生会	利用者の好まれる料理を取り入れた食事で、誕生者をお祝いする
	寿司の日	手作りにぎり寿司、助六、散らし寿司を用意し、お好みのものを選んでいただく
	手作りおやつ(特養)	プリン
	手作りおやつ(瀬古デイ)	桜もち
5 月	子どもの日	かしわ餅、ちまき
	創立記念日	赤飯、刺身、茶碗蒸し、炊き合わせ、メロンで創立記念日をお祝いする。
	誕生会	昼食：利用者の好まれる料理を取り入れた食事で、誕生者をお祝いする
	手作りおやつ(特養)	コーヒーゼリー
	手作りおやつ(養護)	抹茶きなこ、おはぎ
	手作りおやつ(瀬古デイ)	もちもち豆腐ドーナツ
6 月	誕生会	利用者の好まれる料理を取り入れた食事で、誕生者をお祝いする
	お好みメニュー(養)	主菜を4品用意し、好きなものを選んで食べて頂く
	選択メニュー(特)	主菜を3品用意し、好きなものを選んで食べていただく
	手作りおやつ(特養、養護)	フルーツゼリー
	手作りおやつ(瀬古デイ)	大根のもちもち焼き
7 月	七夕	七夕そうめん
	茶道交流会	学生にお抹茶をたててもらい、季節のおまんじゅうと共にいただく
	土用の丑	うなぎ料理
	手作り手巻き寿司	手作り手巻き寿司(瀬古デイ)
	誕生会	利用者の好まれる料理を取り入れた食事で、誕生者をお祝いする
	夏おやつ(手作りおやつと兼ねる；特養、養護)	当日のおやつとしてかき氷を食堂で実施。果物を使ってシロップを作り、お好みのシロップを選んで頂く。
手作りおやつ(瀬古デイ)	フルーツクリームあんみつ	
8 月	誕生会	利用者の好まれる料理を取り入れた食事で、誕生者をお祝いする。
	夏おやつ	当日のおやつとしてかき氷を食堂で実施。
	手作りおやつ(特養)	桃のムース
	手作りおやつ(瀬古デイ)	ぜんざい冷やし
	夏祭り(矢田デイ)	たこ焼き・アイスクリーム・綿菓子・ジュース
9 月	マザー園慰霊祭	上用まんじゅう
	敬老食事会	ご家族を招待し、仕出し弁当で敬老の日のお祝いをする
	お彼岸	おはぎ

9月	誕生会	利用者の好まれる料理を取り入れた食事、誕生者をお祝いする
	十五夜	月見団子
	手作りおやつ(特養、養護、瀬古デイ)	コーヒーゼリー
	手作りサンドイッチ(瀬古デイ)	手作りサンドイッチ
	手作りおやつ(瀬古デイ)	肉まん
10月	寿司の日	手作りにぎり寿司・助六・チラン寿司を用意し、好きなものを選んで食べていただく
	バスハイキング	手作り弁当持参で外出
	誕生会	昼食：利用者の好まれる料理を取り入れた食事、誕生者をお祝いする。
	手作りおやつ(特養、養護、瀬古デイ)	パンナコッタ
	手作りおやつ(瀬古デイ)	フルーツ春巻き
11月	お好みメニュー	主菜を4品用意し、好きなものを選んで食べて頂く 選択メニュー；特養 主菜を3品用意し、好きな物を選んでいただく
	誕生会	利用者の好まれる料理を取り入れた食事、誕生者をお祝いする
	手作りおやつ(特養、養護、瀬古デイ)	水ようかん
	手作りおやつ(瀬古デイ)	さつまいもの蒸
12月	冬至	かぼちゃ料理
	クリスマス	鶏肉料理とクリスマスプリン
	誕生会・忘年会(お楽しみ会)	誕生会と忘年会を兼ねて実施。利用者に好まれる料理を取り入れた食事誕生者をお祝いして一年を締めくくる
	餅つき	食堂にて餅つきを行い雰囲気味わっていただく(小豆・きなこ)
	年越しそば	年越しそば
	手作りおやつ(特養)	フルーツ寒天
	手作りおやつ(養護、デイ)	フルーツ白玉
1月	正月・新年祝賀会	おせち料理を取り入れた献立とお屠蘇でお正月をお祝いする
	誕生会・新年会	誕生会と新年会を兼ねて実施(養護：鍋料理) 利用者の好まれる料理を取り入れた食事、誕生者をお祝いする
	雑煮(養護)	雑煮を準備 お餅入り
	焼き芋	施設で焼いた焼き芋をおやつで食べていただく
	鏡開き	ぜんざい 特養、瀬古デイ；白玉入り 養護；お餅入り

1 月	手作りおやつ (特養、養護、瀬古デイ)	ティラミス
	手作りおやつ(瀬古デイ)	ゴマあん入り白玉団子
2 月	誕生会	昼食：利用者の好まれる料理を取り入れた食事、誕生者をお祝いする
	節分	(特養)いわし料理、豆料理
	バレンタインデー	チョコレート菓子
	鍋の日(瀬古デイ)	すき焼き鍋、ちゃんこ鍋
	手作りおやつ(特養)	南瓜プリン
	手作りおやつ(瀬古デイ)	おからチェロス
3 月	ひな祭り	ひな寿司、すまし汁(特)、菜の花のおひたし、いちごムース ひなあられ、わたがし
	お彼岸	おはぎ
	手作りおやつ(特養、養護、 瀬古デイ)	名古屋ロール
	手作りおやつ(瀬古デイ)	やわらかみたらし団子
	誕生会	利用者の好まれる料理を取り入れた食事、誕生者をお祝いする
	茶道交流会	学生にお抹茶をたててもらい季節のおまんじゅうと共にいただく

<年間を通じての工夫点>

各月に市場に出回る、旬の野菜・果物・魚を使い、季節感を出す。

入所者の方へ誕生月の献立希望アンケートを実施し、要望にお応えする。

今年度は、調理員による手作りおやつを毎月実施。

研修・会議・その他の状況

施設外研修（平成 23 年度）

【瀬古第一マザー園】

職種	実施日	実施主体 実施場所	研修名	内容
施設長	8/2、8/3	全老協 石川県立音楽堂コンサートホール	東海北陸ブロック 老人福祉施設研究大会	結集！介護プロフェッショナル～燃やせ情熱！究めよう専門能力！
	11/8～11/10	全老協 高知県立県民文化ホール他	全国老人福祉施設大会	絆の老協！ 創ろう科学的介護
	2/7	県社協 アイリス愛知	社会福祉施設長セミナー	社会保障・税一体改革の動向
事務員	10/12	市社協 市総合社会福祉会館	事務員研修 (新会計基準)	社会福祉法人新会計基準の基本
	9/16	名南税理士法人 ウィンクあいち	名南セミナー	新会計基準の解説と移行の実務ポイント
生活相談員	7/27,7/28	日福大 日福大名古屋キャンパス	社会福祉士実習指導者 講習会	実習指導概論他
	9/8,9/9	全老協 名鉄トヤマホテル	東海北陸ブロック カントリーミーティング	「科学的介護」あってこそ 特養復権！
	11/12、11/13	レジデンシャルケア研究会議 四日市都ホテル	第 11 回 レジデンシャル研究会議	新たな介護・福祉・居住 サービスの創設他
	11/18	福祉医療機構 毎日新聞ビル『オーバルホール』	特養経営セミナー	地域包括ケアに向けた特養 経営の在り方
	12/1、12/2	県社協 メルパルク名古屋	社会福祉施設（東海北陸 6 県）経営者セミナー	基調報告・分科会・事例報告・講演
	3/29	日本経営 名古屋国際会議場	はじめて学ぶ課長力講座	リーダー養成講座
看護師	5/22	市社協 市高齢者就業支援センター	接遇研修	社会福祉施設の接遇を学ぶ
	6/5	日総研 日総研 G 緑ビル研修室	日総研名古屋開催セミナー	施設ケアに於ける看護師の 役割と重度化への対応
	8/2、8/3	全老協 石川県立音楽堂コンサートホール	東海北陸ブロック 老人福祉施設研究大会	結集！介護プロフェッショナル～燃やせ情熱！究めよう専門能力！
	9/5	市社協 市総合社会福祉会館	医学基礎知識研修	疾病と服薬の基礎知識について
	9/26	市社協 市社協社会福祉研修センター	看護師研修	看護と介護によるケアの連携・協働を目指して
	11/28	市社協 伏見ライフライン 14F 応急手当研修センター	救急法研修(上級)	上級救命講習

介護職員	6/16	市社協 市総合社会福祉会館	介護職員・支援員研修	利用者としての安全と自由とは？
	6/17	市社協 市総合社会福祉会館	QOL向上研修	カラーセラピーで心和む環境づくり
	6/23	県社協 県スポーツ会館	レクリエーション研修会	レクリエーションで「楽しさ」のサービスを！
	6/30	県社協 県社会福祉会館	コミュニケーション・モチベーション力アップ研修会	良好な対人関係を如何に構築するか！
	7/1	市社協 市総合社会福祉会館	救急法研修（普通）	普通救命講習
	7/3～11/9 の9日間	県社協 県社会福祉会館他	介護支援専門員専門更新研修	更新必須研修
	7/12	ライオン歯科 吹上ホール	口腔リハ実技習得型セミナー	口腔機能低下の予防を 目指して
	7/22	市社協 市総合社会福祉会館	指導的職員研修	求められる課題を克服するための能力を身につける
	8/2、8/3	全老協 石川県立音楽堂コンサートホール	東海北陸ブロック 老人福祉施設研究大会	結集！介護プロフェッショナル～燃やせ情熱！究めよう専門能力！
	8/10、8/16、8/22、 8/30、9/20	市介護指導課 市中小企業福祉会館他	第2回市 認知症介護実践研修	認知症介護技術の向上
	8/31	市社協 日福大中央福祉専門学校	介護技術研修	清潔の基本を学ぶ
	9/5	市社協 市総合社会福祉会館	医学基礎知識研修	疾病と服薬の基礎知識について
	9/26～12/2 の計9日	市老協 熱田区(株)名給	認知症介護実践リーダー研修	講義・演習、他施設実習、 自施設実習
	10/5	守山消防署 市守山スポーツセンター	普通救命講習会	応急手当の実技
	11/17	市社協 日福大中央福祉専門学校	介護技術研修	体位変換と移乗の基本を学ぶ
	11/28	市社協 伏見ライフプラザ 14F 応急 手当研修センター	救急法研修(上級)	上級救命講習
	12/2	市社協 市総合社会福祉会館	第2回福祉サービス 苦情相談事業研修会	苦情対応の実践について学ぶ
	12/12	市社協人材 市総合社会福祉会館	中堅職員研修	OJT・コーチングの基本 と効果的な実施
	1/16	市社協 市総合社会福祉会館	救急法研修（普通）	普通救命講習

介護職員	1/23～1/25	日本ライトハウス 視覚障害者リハビリテーションセンター	第14回視覚障害者リハビリテーション基礎講習会	標記講習
	1/25	市社協 市総合社会福祉会館	認知症ケア向上研修	疾患別特徴とケア方法
	2/16	市社協 市総合社会福祉会館	対人援助技術研修	効果的な対人援助をするために
	2/20	認知症介護研究 ウィンクあいち	第7回大府センター認知症フォーラム	認知症の疾患別ケア
調理員	10/12	法人 福祉ホームかわな	名古屋ライトハウス基礎研修	講義及び他施設見学

【盲養護老人ホーム 瀬古第二マザー園】

職種	実施日	実施主体 実施場所	研修名	内容
施設長	6/8～10	全盲老連 別府湾ロイヤルホテル	第1回総会並びに第44回施設長研修会	情勢報告、講演・施設見学等
	2/7	県社協 アイリス愛知	社会福祉施設長セミナー	社会保障・税一体改革の動向
生活相談員	7/5	市社協 市総合社会福祉会館	生活相談員研修	誰からも頼られる生活相談員になるために
	8/2、8/3	全老協 石川県立音楽堂コンサートホール	東海北陸ブロック 老人福祉施設研究大会	結集！介護プロフェッショナル～燃やせ情熱！究めよう専門能力！
看護師	7/15	県看護協会 昭和区看護研修会館	介護施設における看護職のための研修	高齢者のフィジカルアセスメントを学ぶ
	9/24	高齢者施設看護師会 名古屋国際展示場	全国高齢者施設看護師会研修	"異常"を早期発見する予防・予測的ケア
介護職員	5/19	市社協 市総合社会福祉会館	新任職員研修（基礎）	新任職員への期待と役割
	6/16	市社協 市総合社会福祉会館	介護職員・支援員研修	利用者としての安全と自由とは？
	6/17	市社協 市総合社会福祉会館	QOL向上研修	カラーセラピーで心和む環境づくり
	6/28～7/1	全盲老連 聖明福祉協会おくとま路	第31回新任ケアワーカー研修会	基礎的ケア技術習得と実習

介護職員	7/1	市社協 市総合社会福祉会館	救急法研修（普通）	普通救命講習
	7/22	市社協 市総合社会福祉会館	指導的職員研修	求められる課題を克服するための能力を身につける
	7/27～7/29	全盲老連 新宿区戸山サンライズ	第5回視覚障害者ケア専門技術認定講習会	視覚障害者ケア専門技術講習
	8/31	市社協 日福大中央福祉専門学校	介護技術研修	清潔の基本を学ぶ
	9/14、10/5	市社協 市総合社会福祉会館	ケアマネジメント研修 ・	個別支援計画考え方の作成
	9/30	市社協 市総合社会福祉会館	中堅職員研修	チームケアに活かすための記録術
	9/30	市社協 市総合社会福祉会館	中堅職員研修	チームケアに活かすための記録術
	10/5	守山消防署 市守山スポーツセンター	普通救命講習会	応急手当の実技
	10/25	市社協 市総合社会福祉会館	QOL向上研修	回想法を取り入れよう
	11/1	市社協 市総合社会福祉会館	医学基礎知識研修	感染症対策
	11/17	市社協 日福大中央福祉専門学校	介護技術研修	体位変換と移乗の基本を学ぶ
	12/6	市社協 市総合社会福祉会館	新任職員研修（ステップアップ）	職場のコミュニケーションを学ぶ
調理員	8/3	市社協 市社協社会福祉研修センター	食事サービス担当者研修	燕下障害のある方への食の提供

【瀬古マザー園デイサービスセンター】

職種	実施日	実施主体 実施場所	研修名	内容
事務員	6/14	県社協 県社会福祉会館	労務管理研修介	"労務管理のポイント"再確認！
	6/17、7/21、 8/24、9/15、 10/20、11/14、 1/19	介護労働安定センター 県産業労働センター	雇用管理責任者講習	賃金・人事・労働時間管理 (基礎編、入門編を含む)
	9/16	名南税理士法人 ウィンクあいち	名南セミナー	新会計基準の解説と移行の 実務ポイント
	10/12	市社協 市総合社会福祉会館	事務員研修 (新会計基 準)	社会福祉法人新会計基準の 基本
	11/10	県社協 県社会福祉会館	役職員特別セミナー	ワンランク上の労務管理講 座
	11/22	名北労働基準監督署 名古屋栄ビルディング 12 F	介護事業場労務管理講習 会	介護労働者の労務管理につ いて
1/18	名北労働基準監督署 名北労働基準協会	労働実務基礎講習	最低限必要となる法知識	
生活相談員	2/20、2/21	守山消防署 伏見プラザ	甲種防火管理新規講習	防火管理者に必要な法的資 格の取得
介護職員	6/17	市社協 市総合社会福祉会館	QOL向上研修	カラーセラピーで心和む環 境づくり
	6/28	県社協 県社会福祉会館	コミュニケーション・モチベーションカ ップ研修会	良好な対人関係を如何に構 築するか！
	7/6	市社協 ジョイフル江南 春緑苑	高齢者福祉施設見学研修	高齢者のフィジカルアセス メントを学ぶ
	8/1	市社協 市高齢者就業支援センター	スキルアップ研修	対人援助技術と職員間コミ ュニケーション、スキルの 向上
	9/1	市社協 名古屋国際会議場	スキルアップ研修	対人援助技術と職員間コミ ュニケーション、スキルの 向上
	10/25	市社協 市総合社会福祉会館	QOL向上研修	回想法を取り入れよう
	11/27	市社協 市高齢者就業支援センター	デイサービスセンター 職員研修	利用者の能力を生かしたレ クリエーションを考える

介護職員	11/28	市社協 伏見ライプザ 14F 応急 手当研修センター	救急法研修(上級)	上級救命講習
	12/6	市社協 市総合社会福祉会館	新任職員研修(ステップ アップ)	職場のコミュニケーション を学ぶ
	2/16	市社協 市総合社会福祉会館	対人援助技術研修	効果的な対人援助をするた めに

【矢田マザー園デイサービスセンター】

職種	実施日	実施主体 実施場所	研修名	内容
所長	6/17 7/21 8/24 9/15 10/2 11/14 1/19	介護労働安定センター 県産業労働センター	雇用管理責任者講習	賃金・人事・労働時間管理 (基礎編、入門編を含む)
	9/12	市社協 市総合社会福祉会館	管理者研修	労務管理の基礎知識他
	1/18	名北労働基準監督署 名北労働基準協会	労働実務基礎講習	最低限必要となる法知識
生活相談員	2/20 2/21	守山消防署 伏見プラザ	甲種防火管理新規講習	防火管理者に必要な法的資 格の取得
	3/29	日本経営 名古屋国際会議場	はじめて学ぶ課長力講座	リーダー養成講座
看護師	9/30	市社協 市総合社会福祉会館	中堅職員研修	チームケアに活かすための 記録術
	10/12	法人 福祉ホームかわな	名古屋ライトハウス 基礎研修	講義及び他施設見学
介護職員	6/16	市社協 市総合社会福祉会館	介護職員・支援員研修	利用者としての安全と自由 とは？
	6/17	市社協 市総合社会福祉会館	QOL向上研修	カラーセラピーで心和む環 境づくり
	7/1	市社協 市総合社会福祉会館	救急法研修(普通)	普通救命講習
	10/12	法人 福祉ホームかわな	名古屋ライトハウス基礎 研修	講義及び他施設見学
	10/25	市社協 市総合社会福祉会館	QOL向上研修	回想法を取り入れよう
	11/27	市社協 市高齢者就業支援センター	デイサービスセンター職 員研修	利用者の能力を生かしたレ クリエーションを考える

介護職員	1/16	市社協 市総合社会福祉会館	救急法研修（普通）	普通救命講習
	1/25	市社協 市総合社会福祉会館	認知症ケア向上研修	疾患別特徴とケア方法
調理員	8/3	市社協 市社協社会福祉研修センター	食事サービス担当者研修	嚥下障害のある方への 食の提供

【居宅介護支援事業所】

ケアマネ	2/13	名介研 市総合社会福祉会館	第3回 介護支援専門員研修	医療的視点からの ケアマネジメント
------	------	------------------	------------------	----------------------

〔施設内研修〕

(平成23年度)

職種	実施日	参加者数	場所	研修名	研修内容
全職種	4/6	44	平成会館	緊急対応研修 (災害)	火災予防の知識、火災や地震の災害発生時の対応について
介護に携わる全職員 (看護師含む)	5/11	37	平成会館	緊急対応研修 (救急)	高齢者福祉施設における救急対応の判断及び対応における知識・技術の習得及び復習
介護に携わる全職員	6/1	40	平成会館	視覚障害者基礎介護研修	視覚障害者に対する基礎介護の知識・技術の習得及び復習
男性職員 運転業務に携わる職員	6/22	20	平成会館	設備関連知識及び運転研修	施設内設備全般に関する基本的な知識・技術の習得及び復習 運転に関する基本的な知識や技術の習得及び復習
全職種	7/13	42	平成会館	プライバシー保護の取り組みに関する研修 倫理及び法令遵守に関する研修	個人情報についての法令・規範の遵守、個人情報の提供・利用・収集、利用者への羞恥心への配慮等に関する知識の習得及び復習
全職種	8/10 時間内	37	平成会館	職員研修会 感染症予防研修 事故防止研修 外部研修報告	食中毒に関する基礎知識・予防知識及び発生時の対応に関する知識の習得及び復習 予防処置(リスクマネジメント)の基礎知識及び再発防止の考え方の知識の習得及び復習 外部研修報告「レクリエーション研修」
介護に携わる全職員	8/10	34	平成会館	基礎介護研修	基本介護の知識・技術の習得及び復習 (視覚障害者介護除く)
介護に携わる全職員	9/7	34	平成会館	排泄研修	排泄(排便・排尿・失禁等)に関する知識 排泄介助に係る技術の習得及び復習
介護に携わる全職員	10/5	31	平成会館	入浴研修	入浴介護における移乗・着脱・整容介助及び洗身・洗髪介助の正しい知識と技術の習得及び復習
介護・看護・厨房	11/2	30	平成会館	食事・口腔ケア研修	食事介護・口腔ケアに関する知識、食事介護・口腔ケアに係る技術の習得及び復習
全職種	12/7 時間内	41	平成会館	職員研修会 外部研修報告 感染症予防研修 接遇向上研修	外部研修報告 中堅職員研修』～職員間で上手に共有できる記録の書き方。誰にでもわかりやすい書き方のポイントを習得する～ 感染症に関する基礎知識・予防知識及び発生時の対応に関する知識の習得及び復習 福祉施設従事者としての接客・コミュニケーション方法の理解

職種	実施日	参加者数	場所	研修名	研修内容
介護に携わる全職員	12/7	34	平成会館	視覚障害者基礎介護研修	視覚障害者に対する基礎介護の知識・技術の習得及び復習
介護に携わる全職員 看護師含む	1/11	15	平成会館	身体拘束廃止研修	身体拘束を防止する為に身体拘束がもたらす身体的・精神的弊害等の知識を習得・復習し代替方法を検討できる知識・技術を養う
介護に携わる全職員	2/1	23	平成会館	基礎介護研修	基本介護の知識・技術の習得及び復習 (視覚障害者介護除く)
介護に携わる全職員 看護師含む	3/21	31	平成会館	認知症研修	認知症ケアを行う上での基本的な知識技術の習得及び復習
全職種	3/3	23	名古屋国際会議場	名古屋ライトハウス職員研修会	職員間の情報共有とネットワークを強化し、こころを1つにして問題・課題に向き合い解決していく力を生み出す機会とする

[会議一覧]

(平成 23 年度)

会議名	参加職員	回数	内容
施設運営会議	施設長、課長 事務主任	月 1 回	施設運営方針や事業計画の策定及び懸案事項等について話し合う。
職員会議	全職員 理事長、 法人事務局(局長・ 課長)	年 1 回 (4 月)	職員間の連絡、意見交換、研修報告
定例連絡会議	理事長 法人事務局(局長・ 課長) 施設長 課長、 係長	月 1 回 第一月曜	月間予定・行事日程等の確認、各部署の意見調整 事務連絡
QOL 支援部会議	生活相談員 主任看護師 主任、副主任介護士 主任支援員	2 週毎 月曜日	より円滑に施設運営を図るために、各種諸問題を事前に調査研究および調整する
判定会議 (特養・盲養護)	施設長 生活相談員 看護師・栄養士 主任、副主任介護士 主任支援員	入退所時	実態調査報告に基づき、当施設の入所に適当であるか判断する
入所検討委員会	施設長・第三者委員 生活相談員 看護師・主任介護士	年 4 回 (6,9,12,3 月)	入所の必要性を審議し、優先順位の高い方から順に入所候補者名簿を調整する
特養ケアカンファレンス	介護支援専門員 生活相談員 看護師 主任、副主任介護士 栄養士	毎週月曜	暫定介護サービス計画を基に、個別の A D L やニーズを考慮に入れて話し合い、介護サービス計画(ケアプラン)を作成する
盲養護ケアカンファレンス	生活相談員 看護師 主任支援員、支援員	月 1 回	個別の A D L やニーズを考慮に入れて話し合い、支援計画を作成する
特養)特養会議 養護)ケース会議	生活相談員・看護師 主任、副主任介護士 ・介護士 主任支援員、支援員	月 1 回	利用者がどのような援助を必要としているか、利用者のニーズを達成していくための具体的な方法について話し合う 日常業務の改善のための業務の見直しを行う
ショートステイ担当者会議	生活相談員 主任介護士、介護士 看護師	月 1 回	利用者の状況確認とサービス内容・ケアプランの修正、ショートステイの課題検討、他部門・関係者との調整について話し合う

会議名	参加職員	回数	内容
デイサービス 会議 (瀬古・矢田)	生活相談員 介護士・看護師	月1回	行事・レクリエーションの計画や利用者の 個別の処遇について話し合う
給食会議	栄養士 各部署代表 調理員1名参加	月1回 第3水曜	入所者の食生活改善のために問題点を出し合 い、改善策を話し合う
厨房会議	栄養士 調理員 事務主任	月1回 第4水曜	厨房内の業務に関する問題点等を議題とし、 改善策や対応策を検討する 申し送り事項を徹底させる場とする
医務会議	看護主任 看護師	月1回	医務室内の業務に関する問題点について話し 合う。 入所者の健康管理や安全に生活していくため の改善策を話し合う。
身体拘束廃止 委員会	施設長 生活相談員 看護師 主任、副主任介護士 主任支援員	年4回 (4,7,10,1 月)	身体拘束のないケアの実現を目指し、身体拘 束廃止へ向けて話し合う
感染症防止対 策委員会	施設長 生活相談員 看護師 主任、副主任介護士 主任支援員 栄養士	年4回 (6,9,12,3 月)	感染症・食中毒を予防するための体制整備や、 感染予防、感染症発症時には迅速で適切な対 応を講じることができるよう話し合う
事故防止検討 委員会	施設長 生活相談員 看護師 主任、副主任介護士 主任支援員	年4回 (4,7,10,1 月)	施設内での介護事故を未然に防止し、安全か つ適切で質の高いケアを提供する体制整備に ついて話し合う
衛生管理委員 会	施設長 生活相談員 衛生管理委員 衛生管理者	月1回	職員の健康確保ならびに快適な職場環境の形 成を促進するために必要な事項について話し 合う

〔実習生受け入れ状況〕

(平成23年度)

	4月	5月	6月	7月	8月	9月	10月	11月	12月	1月	2月	3月	合計
	実人数	実人数	実人数	実人数	実人数	実人数	実人数	実人数	実人数	実人数	実人数	実人数	実人数
	延人数	延人数	延人数	延人数	延人数	延人数	延人数	延人数	延人数	延人数	延人数	延人数	延人数
日本福祉大学		3	3				3	3		3	3		18
中央福祉専門学校		48	12				33	27		21	9		150
金城学院大学							4		6				10
							20		30				50
日本福祉大学						1	1						2
						15	11						26
名古屋経営短大						2	2	2	2		2	2	12
						4	10	8	8		10	34	72
三幸カレッジ											2		2
											3		3
市社協及び名古屋 市シパ-人材センター				2				2					4
				6				6					12
計	0	3	3	2	0	3	10	7	8	3	7		48
	0	48	12	6	0	19	74	41	38	21	22		313

〔ボランティア受け入れ状況〕

(平成23年度)

団体関係

団体名	1回あたり参加人数	活動日	活動内容	年間延活動人数
グループあすなろ	5～6名	毎週金曜	盲養護入所者への朗読	約220名
瀬古小PTA ママさんコーラス	13名	12月	ハンドベル・合唱の披露	13名
愛知県理容生活衛生同業組合(守山支部)	5～6名	毎月第一水曜	理髪奉仕(有償)	65名
元杵子ども会	20	9月中旬	歌の披露	20名
点字ボランティア	約3名	毎月1～2回	毎月の行事予定・献立の点訳	36名
守山区自治会等	14名	11月	地域交流会手伝い	14名
オカリナーモ	12名	4月	オカリナ演奏	10名
岐阜大学落語同好会	2名	11月、12月、2月	落語演奏・大正琴演奏	6名
東邦ガスオーケストラ演奏	16名	7月	慰問演奏	16名

(平成 23 年度)

学校関係

団体名	1回あたり参加人数	活動日	活動内容	年間延活動人数
守山西中学校	131名	8月末旬	入所者・利用者とのふれあい ジャズアンサンブル披露	129名
春日井高等養護学校		7、3月	茶道披露、交流会	38名
日比津中学校	4名	10月	福祉学習	5名
守西保育園	30名	6、11月	歌の披露、利用者とのふれあい	44名
聖霊、瀬戸北、愛工名電高校	1~4名	8月	夏期高校生ボラ活動	7名

個人

項目	活動日	活動内容	年間延活動人数
書道指導	月1回	書道クラブ(瀬古入所者)	20名
書道指導	月1回	書道教室(矢田利用者)	12名
ダンス指導	9月~3月	ダンスクラブ(1回当たり約4~5名)	35名
カラオケ指導	月1回	カラオケクラブ	10名
俳句指導	月1回	俳句クラブ	12名
音楽指導	月2回	音楽クラブ	24名
美容	特:月1、養護:月3	特養・養護美容奉仕(有償)	特12、養36名
陶芸指導	月1回	陶芸クラブ	18名
時計店	月1回	入所者時計修理	12名
音楽療法	月2回	特養入所者・デイ利用者へ音楽療法(有償)	34名
行事付き添い	随時	入所者外出行事付き添い	95名
裁縫	月1回	養護入所者の繕い物作業	19名
養護	随時	養護入所者外出付添い、話し相手等	33名
デイサービス	随時	マッサージ、入所者対応	34名
特養	随時	特養入所者の繕い物作業 等	12名
盆踊り指導	4月~8月	ダンスクラブ(1回当たり約4~5名)	30名

ボランティア総数(延べ人数)	約1071名
年間1日あたり人数	約2.9名

平成 23 年度 事業報告統括

1 老人複合施設 瀬古マザー園として

当年度は、収入面での大幅な伸びが見込めず、経営的には厳しい環境下ではあったが、ナースコールの更新や小規模修繕の実施など、さらに厳しくなる次年度以降に備えた安心、安全面での対策の充実を図った。

また、当年度前半は各種研修への積極的な取組みが功を奏し、利用者への介護技術や接遇技術は着実に向上したが、後半に入り不慮の事故による長期休養者や離職者の続出により、大幅な人員補強を余儀なくされるに至った。依然として職員定着への課題は多いが、今後もマンパワーの充実に努め、安定的な人材確保を目指していく。

施設及び環境整備の面では、上述のナースコールの更新の他、玄関前庭、時計塔下庭の植替え工事及び東側通路の植栽工事を実施した。次年度も食堂前庭の植栽工事などを計画的に実施していきたい。

2 各事業について

1) 瀬古第一マザー園（特別養護老人ホーム） 定員 60 名

利用者の高齢化や心身機能の重度化が常態化し、医療機関への通院・入院の長期化が常態化している中、当年度の稼働率は 95.8%と前年度比 +0.6%となったもの収入はほぼ横ばいであった。平成 24 年度介護保険法改正に伴い、今後、収入ダウンが予想される為、来年度は新たなサービス加算取得及び稼働率向上への取組みが急務となる。

当年度は、大目標として「利用者に寄り添ったケアの実践」を掲げ、利用者の安心・安全を守るための職員意識の徹底と生活環境づくり、介護・医療的サービスの充実及び看護・介護の連携強化を重点課題とし、具体的には以下の取組みを行なった。

- 定期的な安全点検の実施
- 看護職員配置の見直し
- 医行為に関する研修の実施
- グループ活動を中心とした業務改善の実施

2) 瀬古第二マザー園（盲養護老人ホーム） 定員 50 名

当年度は前年度に比べ、減少したものの 6 名と定員に対し 1 割超の入退所があった。また介護保険サービス利用者数も 7 名から 13 名へと大幅に増加、外部サービスの活用も利用者の日常生活に欠かせないものとなりつつある。ここ数年来、入所者の状況や求められる支援の在り方も大きく変化しており、混合処遇、専門性の担保、また待機者の確保など課題はさまざまである。

当年度は居室環境整備、ナースコール設備更新、関係機関への広報活動などを行ってきたが、引き続き、多様なニーズに応えられるようサービス改善や安心して過ごせる環境づくりに努めていく。また利用者及び利用希望者が相談しやすい仕組みづくり、関係機関への情報提供や広報活動を進め、利用者確保と安定した運営を図っていきたい。

3) 瀬古マザー園デイサービスセンター 定員 30 名

当年度年間延べ利用者 6,181 名（前年度 6,126 名）、1 日平均利用者数 20.1 名（前年度 19.8 名）となった。介護保険収入は対前年比 1%減であった。（天候の影響

で稼働日が2日減)

当年度目標とした「地域に密着した施設」については、地域民生委員等の会合に参加し「地域のデイサービス」としてのPR活動やケアマネを対象とした食事会を開催するなど実施した。また、定期的な居宅介護事業所を訪問なども行なってきた。ただ、それらが即利用者増には結びついていないとは言えず、更なる働きかけが必要と思われる。また、実施した利用者満足度アンケートでは、当デイサービスに対しては80%以上の「満足」と回答を頂いたが、今後もレクリエーション内容を改革するなどして、利用者に更なる喜びを提供できるデイサービスを目指し取り組んでいきたい。

今後も同様な努力を重ねると共に、利用者に喜んで頂ける環境作りを整えていく予定である。

4) 矢田マザー園デイサービスセンター 定員30名

当年度年間延べ利用者は6,182名(前年度6,348名)、1日平均利用者数20.1名(前年度20.6名)で前年比97.3%であった。

当年度は余暇活動の幅や選択、業務マニュアルの見直し、気付きの強化など、サービス内容の充実に取り組んだ。また、設備面においては適宜修繕を行うとともに、車両や浴室の整備なども行い、利用者サービスに影響が出ないよう対応を行なった。

平成24年度介護保険制度改正について情報収集を進めてきた。当年度終盤にはその内容が示されたが、介護報酬や時間区分の見直しなど事業運営はよりいっそう厳しい状況となってきた。今後はサービス提供時間や業務改善、職員体制などの見直しを進め、利用者サービスの向上を図るとともに、利用者確保に向け計画的に進め、安定した運営に努めたい。

5) 居宅介護支援事業

当年度ケアプラン作成件数は622件で、前年度作成件数763件と比較し141件となり大幅に減少した。その為、収入は対前年度比28%と大幅なダウンとなった。要因として、年度途中の職員配置変更が大きく影響した。当年度は、いきいき支援センター・民生委員など関係機関と積極的な情報交換を行い、地域ニーズの収集及び利用者確保に努めた。

6) 短期入所生活介護事業

当年度の稼働率は78.6%と前年度比+5.3%となった。稼働率が80%代となった月が5ヶ月間あり、前年度に比べ稼働率はプラスに転じ、収入は対前年度比+8%となった。

当年度は、ショート用居室にプライバシースペースの確保を目的とした家具を設置し、効率的な運営と利用しやすい環境整備を行った。また、居宅支援事業者と情報交換を行い利用者のニーズ把握に努め、サービス調整を行なった。

7) ふれあいセンター 平成会館

地域でのコミュニティセンターとしての役割も担い年々施設利用者が増加、引き続き会館の維持管理・運営について利用基準の明確な運用に心がけ公益事業としての役割を果たしていく。同時に昨年の災害時には、臨時避難所としての役割を果たすことができ、今後もより一層の地域の安心、安全拠点を目指し、地域住民のマザー園来園の機会を増やせるよう存在価値を高めていきたい。

また、今年度できなかった老朽化し効きが悪くなった空調設備の更新を来年度実施し、利用者の方に快適に平成会館を利用していただくよう計画をしていく。

社会福祉法人 **名古屋ライトハウス**

老人福祉施設 **瀬古マザー園**

〒463 - 0068

名古屋市守山区瀬古二丁目 301 番地

TEL : (0 5 2) 7 9 2 - 5 5 5 6 FAX : (0 5 2) 7 9 2 - 5 6 4 8

E-Mail : mather@nagoya-lighthouse.jp

ホームページ : <http://nagoya-lighthouse.jp/mather/>

矢田マザー園デイサービスセンター

〒461 - 0040

名古屋市東区矢田四丁目 8 番 2 号

TEL : (0 5 2) 7 2 5 - 7 8 8 0 FAX : (0 5 2) 7 2 5 - 7 8 8 1

E-Mail : yada@nagoya-lighthouse.jp

ホームページ : <http://nagoya-lighthouse.jp/mather/yada/>