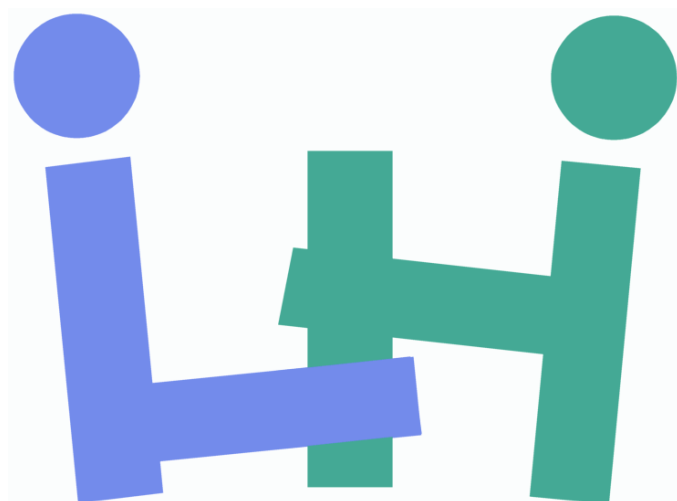


事業報告

- 平成24年度 -



社会福祉法人 名古屋ライトハウス

特別養護老人ホーム 瀬古第一マザー園
盲養護老人ホーム 瀬古第二マザー園
瀬古マザー園デイサービスセンター
瀬古マザー園指定短期入所生活介護事業所
瀬古マザー園指定居宅介護支援事業所
矢田マザー園デイサービスセンター

瀬古マザー園運営方針

本園における利用者の処遇を中心とした運営の基本的方針を次のように設定する。

- 1．利用者一人ひとりの人格が尊重され、本園を「生活の場」として、安心して日々楽しく生活が送れるように目指していく。
- 2．複合施設としての本園の持つ機能を最大限に活かし、効率的な一体的運営を図る。
- 3．利用者の残っている心身の持つ機能に目を向け、日常生活における自立心を助長する。
- 4．利用者と地域住民とのふれあい交流を図りあわせて、施設の地域化・国際化を目指していく。

目 次

平成 24 年度 事業計画	1
瀬古マザー園の概要	4
平成 24 年度 事業報告	
瀬古第一マザー園	7
瀬古第二マザー園	13
瀬古マザー園 デイサービスセンター	18
瀬古マザー園 指定短期入所生活介護事業所	21
瀬古マザー園 指定居宅介護支援事業所	23
矢田マザー園 デイサービスセンター	25
行事・活動	28
食 事	30
その他	33
研修・会議状況	
実習受け入れ状況	
ボランティア受け入れ状況	
平成 24 年度 事業報告総括	45

平成24年度 事業計画

特別養護老人ホーム	『瀬古第一マザー園』
盲養護老人ホーム	『瀬古第二マザー園』
デイサービスセンター	『瀬古マザー園デイサービスセンター』
〃	『矢田マザー園デイサービスセンター』
短期入所生活介護事業	『瀬古マザー園指定短期入所生活介護事業所』
居宅介護事業	『瀬古マザー園指定居宅介護支援事業所』
ふれあいセンター	『瀬古平成会館』

【北部施設としての事業計画】

平成24年1月に厚生労働省から示された平成24年度介護報酬改定は、改定率1.2%（在宅分1.0%、施設分0.2%）という従来型施設にとっては大変厳しい内容となっている。今のままでは大幅な減収を余儀なくされるため、デイサービスでのサービス提供時間や職員体制の見直し、あるいは特養での新たな加算の取得など、抜本的な対策を講じる必要に迫られており、打開策を目下検討中である。

また、前年度は「利用者の安心と安全の確保」という最も基本的な命題に取り組んできたものの、時として不測の事態を招くなど決して万全とは言えない面もあったため、今年度も引き続き職員の「安心と安全」意識の定着化を図るとともに、利用者が安心安全に過ごせる環境づくりを推進していく。

一方、これまで推進してきた小規模特養建設計画については、前述の報酬改定の動向など施設を取り巻く環境が想像以上に厳しく、新規事業を展開できる状況にないことから、しばらくの間見合わせることで、当面は長年懸念となってきた食堂の改善など施設内部の環境整備に取り組んでいきたい。

また、前年度は極端な人員不足に陥り、各職場に歪みを生じてしまったため、新年度においてはマンパワーの充実を常に心がけ、安定した求人活動や人材開発などを、年間を通じて怠りなく実施していく。

以下、各部門の事業計画について

1. 特別養護老人ホーム 瀬古第一マザー園

年々進む利用者の高齢化や重度化に対応した介護・看護サービスの充実、組織強化及び安定的な収入確保を目指すため以下の取組みを行う。

また、前年度取組みを行った「利用者の安心・安全」を目指す取組みを今年度も継続する。

組織的な業務改善と介護・看護サービスの充実

快適な生活環境の向上

介護と看護の連携強化及び改善

職員間コミュニケーションの強化と組織力アップ

新たな加算取得等を含めた介護報酬増収に向けた取組み

2. 盲養護老人ホーム 瀬古第二マザー園

措置施設である盲養護老人ホームとして、「視覚障害を持った高齢者への支援」及び「安心して過ごすことのできる生活の場の提供」に引き続き取り組んでいく。

近年、施設を取巻く内外の大きな環境が変化しており、利用者が安心安全に過ごせる環境づくり、利用者の確保と多様化する利用者サービス、専門性の追及など、施設の在り方の再構築が急務となっている。

以上を踏まえ、本年度は以下について取り組みを行う。

盲養護老人ホームとしてのサービスの在り方の再構築

利用者の健康維持・増進

利用者確保に向けた広報活動の実施

職員の専門性・介護力の向上の為、より積極的な研修参加

利用者が安全に過ごせる環境の整備

3. 高齢者デイサービス

瀬古マザー園デイサービスセンター / 矢田マザー園デイサービスセンター

今年度より改正改定される介護保険制度、介護報酬の内容を精査し、今後のサービスの在り方を模索していく。また多くの方に利用していただけるデイサービスを目指し、以下のことに取り組んでいく。

(1) 瀬古マザー園デイサービスセンター

広報誌等を活用した宣伝活動を実施し、より多くの利用に繋げる

「喜んでいただけるデイサービス」を目指し、サービスメニューの充実を図る

介護報酬改正に合わせ、サービス内容を点検し必要に応じた見直しを行う

施設内外を問わず研修会へ参加し、職員の資質向上を図る

(2) 矢田マザー園デイサービスセンター

職員の気づき力UP

介護保険制度改正に応じたサービス提供体制づくり

「選ばれるデイサービス」を目指したサービスメニューの充実

利用者確保に向けた取り組み

資源・設備・環境の再点検と効率的な運用、整備

4. 瀬古マザー園指定短期入所生活介護事業所（ショートステイ）

利用定員が4名の為、効率的運営を進め利用稼働率向上を目指す。

居宅介護支援事業所との連携強化

瀬古マザー園と矢田マザー園の両デイサービス利用者のデイサービスとショートステイの交互利用への働きかけ

5. 瀬古マザー園居宅介護支援事業所

今年度より改正改定される介護保険制度をはじめ、高齢者に関するサービス、制度は年々多様化している。これらを活用するとともに幅広い情報提供を行って、利用者が安心して在宅生活を送れるようサービス内容と専門性の向上に努めていく。

適切にニーズ把握できるようコミュニケーションの充実

さまざま機会を活用した知識・専門性・経験等、職員の資質向上

医療を含めた関係機関との連携強化

6. ふれあいセンター 瀬古平成会館

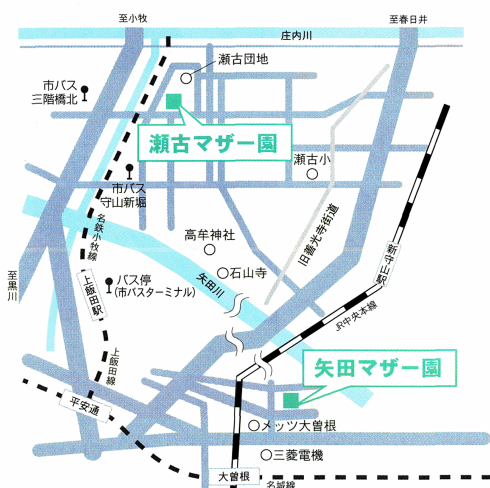
前年度できなかった老朽化し効きが悪くなった空調設備(電気エアコン)のメンテナンスを今年度実施していく。同時に地域の資源として昨年の災害時、臨時避難所としての役割は果たせたものの、より一層地域の安心・安全拠点を目指し、地域住民のマザー園来園の機会を増やせるよう、存在価値を高めていく。

瀬古マザー園の概要

[施設の概要]

経営主体	社会福祉法人 名古屋ライトハウス	
瀬古マザー園	所在地	名古屋市守山区瀬古二丁目 301 番地
	設立年月日	平成元年 5 月 1 日
	土地建物の状況	敷地面積 5,770.060 m ² 延床面積 3,896.345 m ² 建物構造 鉄筋コンクリート造 4 階建
	事業種別	特別養護老人ホーム(介護老人福祉施設) 盲養護老人ホーム 通所介護(介護予防通所介護) 短期入所生活介護(介護予防短期入所) 居宅介護支援
矢田マザー園 デイサービスセンター	所在地	名古屋市東区矢田四丁目 8 番 2 号
	設立年月日	平成 15 年 8 月 1 日
	土地建物の状況	敷地面積 500.00 m ² 延床面積 498.00 m ² 建物構造 鉄筋コンクリート造 2 階建
	事業種別	通所介護(介護予防通所介護)

[所在地地図]



>> 所在地・交通アクセス

瀬古マザー園

〒463-0068 名古屋市守山区瀬古2-301
電話：(052)792-5556 FAX：(052)792-5648

○市バス

●地下鉄上飯田駅前バス停「上飯田」(6番のりば)から、市バス楠巡回もしくは首根13系統の「如意車庫前」(味鏡住宅、喜惣治一丁目)行きに乗車、「三階橋北」下車、東に徒歩3分

●名鉄瀬戸線・小幡駅前バス停「小幡」(4番のりば)、またはJR中央本線・新守山駅前バス停「新守山駅」(2番のりば)より守山区1系統「守山新堀」行きに乗車、終点下車、北へ徒歩5分

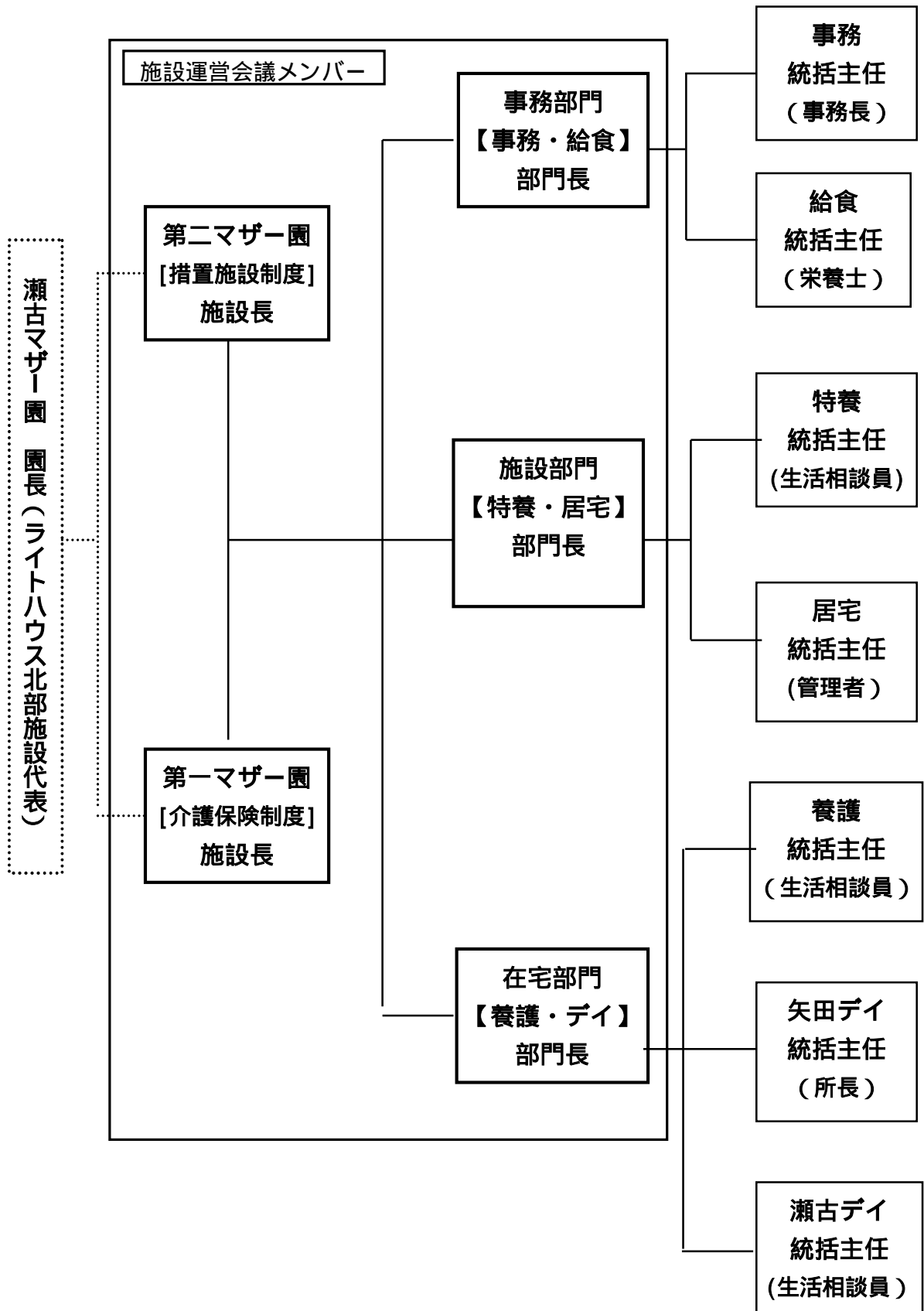
矢田マザー園デイサービスセンター

愛知県名古屋市東区矢田四丁目8-2
電話：(052)725-7880 FAX：(052)725-7881

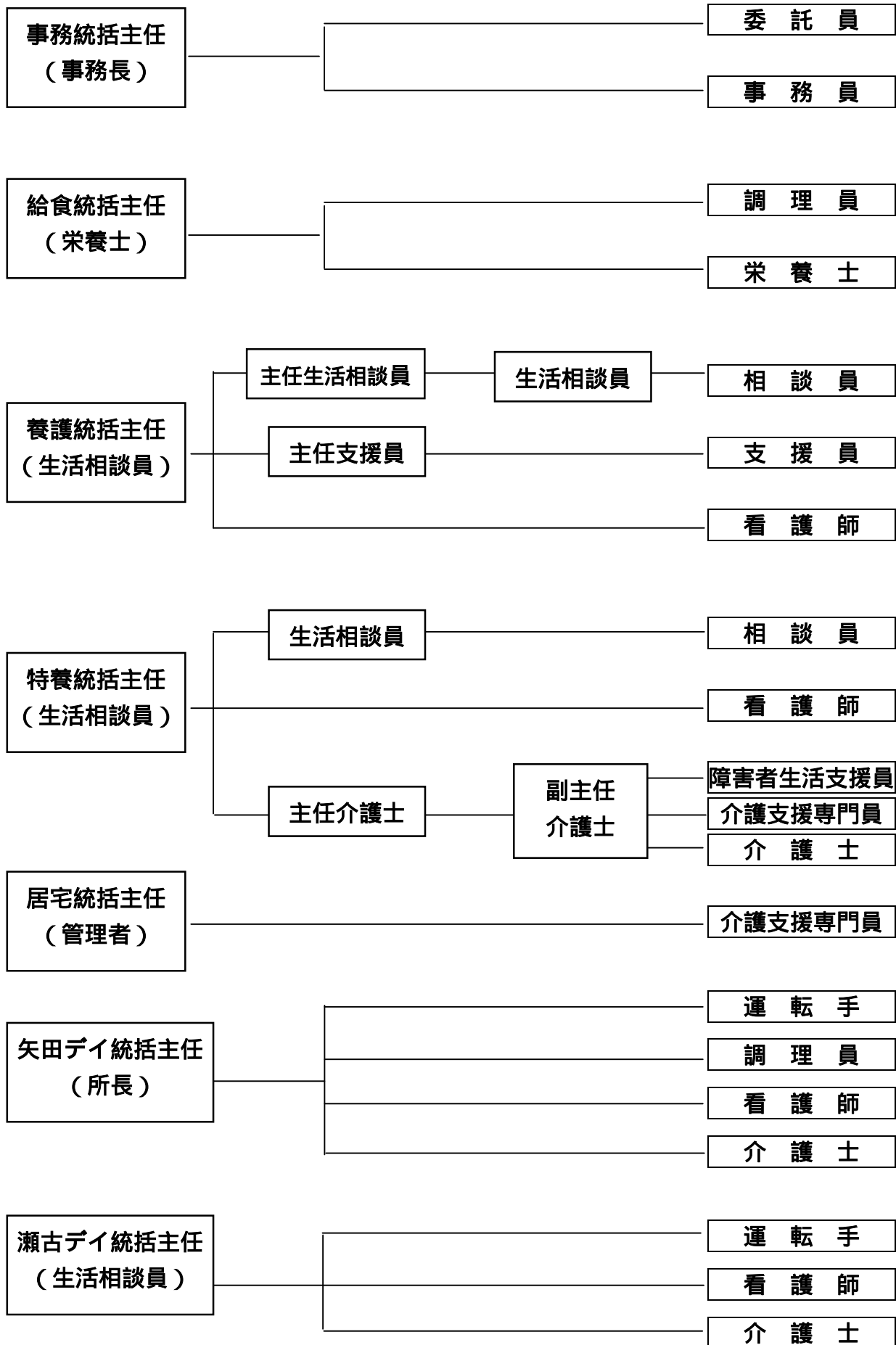
○電車 地下鉄名城線・名鉄瀬戸線・JR中央線の大曾根駅より北へ徒歩10分

[職員全体組織図] 施設長 ~ 各部門長 ~ 各統括主任

(平成 24 年度)



[職員全体組織図] 総括主任 ~ 各職種



瀬古第一マザー園

1. 概要

- 1) 事業種別 介護老人福祉施設（特別養護老人ホーム）
- 2) 施設名 瀬古第一マザー園
（介護保険事業所番号：2371300118）
- 3) 施設経営主体 社会福祉法人 名古屋ライトハウス
- 4) 所在地 名古屋市守山区瀬古二丁目 301 番地
- 5) 設立年月日 平成元年 5 月 1 日
- 6) 利用定員 60 名〔多床室 60 室〕
4 人部屋... 14 室 ・ 2 人部屋... 2 室
- 7) 事業内容 高齢者介護
介護保険の要介護認定区分が要介護 1～5 の方に対して、入浴、排泄、食事などの日常生活介護や機能訓練、健康管理などのサービスを提供
- 8) 職員配置 (平成 25 年 3 月 31 日現在)

職 種	基 準	現 員	備 考
施 設 長	1	1	()は相談員・介護職員が兼務 内、1 名育児休業中
相 談 員	1	2	
ケ ア マ ネ	1	1(3)	
介 護 職 員	} 20	22	
看 護 職 員		4	
機能訓練指導員	1		
障害者生活支援員	1	1	
栄 養 士	1	1	
調 理 員	} 必要数	3	
事 務 員		1	
医 師	1	(1)	嘱託医
その他		3	介護補助
計		39.2	

機能訓練指導員は看護職員が兼務

2. 利用者の状況

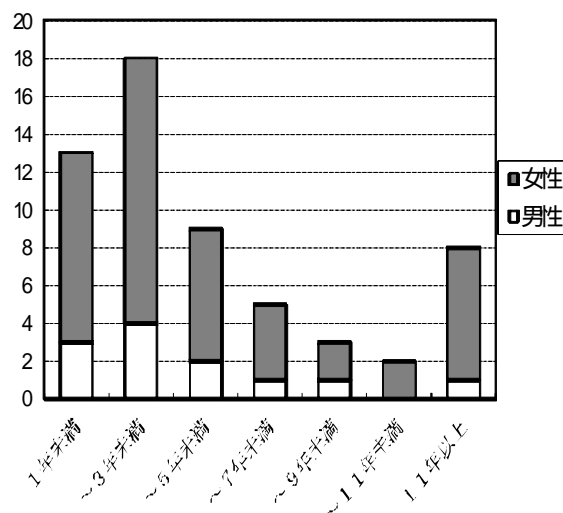
[年齢構成]

(平成 25 年 3 月 31 日現在)

	現 員	最高年齢	最低年齢	平均年齢	全体平均
男 性	12 人	94 歳	72 歳	81.9 歳	86.4 歳
女 性	46 人	101 歳	65 歳	87.5 歳	

[年齢分布] (平成 25 年 3 月 31 日現在)(人)

	男	女	計
6 9 歳未満	0	1	1
7 0 ~ 7 5 歳未満	1	2	3
7 5 ~ 8 0 歳未満	4	6	10
8 0 ~ 8 5 歳未満	2	7	9
8 5 ~ 9 0 歳未満	4	9	13
9 0 歳以上	1	21	22
計	12	46	58



[要介護度状況]

(平成 25 年 3 月 31 日現在)(人)

要介護 1	要介護 2	要介護 3	要介護 4	要介護 5	計	平均 要介護度
1	6	14	24	13	58	3.7

[障害等級別状況]

(平成 25 年 3 月 31 日現在)(人)

1 級	2 級	3 級	4 級	5 級	6 級	計
12	17	3	2	0	0	34

[障害種別状況]

(平成 25 年 3 月 31 日現在)(人)

視覚障害	聴覚障害	肢体障害	内部障害	その他	計
15	2	16	1	2	延 36

[入退所状況]

(平成 24 年度)(人)

月 区分	4	5	6	7	8	9	10	11	12	1	2	3	計
初日在籍者	59	59	58	59	60	60	59	60	59	55	57	57	
入所	0	2	1	1	2	0	1	0	1	2	1	5	16
退所	0	3	0	0	2	1	0	1	5	0	2	3	17

[出身別入所状況]

(平成 25 年 3 月 31 日現在)(人)

千種区	東区	北区	西区	中村区	中区	昭和区	瑞穂区	熱田区	中川区	港区	南区	守山区	緑区	名東区	天白区	他市町村	計
3	0	19	0	5	1	1	1	2	0	1	1	20	0	0	1	3	58

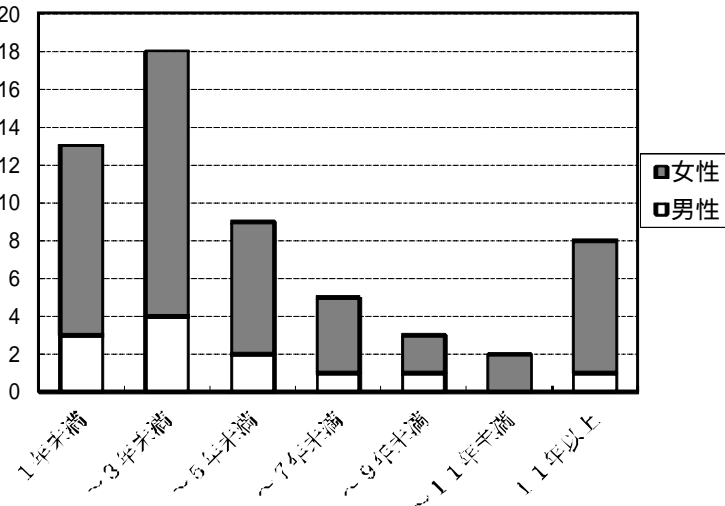
[在園期間]

(平成 25 年度 3 月 31 日現在)(人)

区分	1年未満	1~3年未満	3~5年未満	5~7年未満	7~9年未満	9~11年未満	11年以上	計
男	3	4	2	1	1	0	1	12
女	10	14	7	4	2	2	7	46
計	13	18	9	5	3	2	8	58

平均在園期間	男	4年11ヶ月
	女	4年11ヶ月
	計	4年11ヶ月

(人)



[年間月別実績]

(平成 24 年度)

定員 (人)	月	延べ在籍者数(人)	1日平均在籍者数(人)	ベッド稼働率(%)
60	4月	1747	58.2	97.0
	5月	1777	57.3	95.5
	6月	1694	56.4	94.1
	7月	1774	57.2	95.3
	8月	1763	56.8	94.7
	9月	1733	57.7	96.2
	10月	1820	58.7	97.8
	11月	1710	57.0	95.0
	12月	1546	49.8	83.1
	1月	1492	48.1	80.2
	2月	1440	51.4	85.7
	3月	1661	53.5	89.3
	年間	20157	55.1	91.9

[利用者負担段階(特定入所者)]

(平成 25 年 3 月 31 日現在)(人)

旧措置者	第 1 段階	第 2 段階	第 3 段階	第 4 段階	合計
7	10	27	5	9	58

[介助状況]

(平成 25 年 3 月 31 日現在)(人)

	食 事			排 泄					入 浴			移 動			
	全介助	一部介助	自立	全介助	一部介助	自立	オムツ		機械浴	チェア浴	一般浴	車椅子	歩行器	杖歩行	独歩
							常時	夜のみ							
男	1	3	8	8	4	0	8	0	1	9	2	10	1	1	0
女	4	14	29	21	21	5	20	7	7	30	10	39	1	1	6
計	5	17	37	29	25	5	28	7	8	39	12	49	2	2	6

3. 医療

[週間受診日日程]

(平成 24 年度)

病院名	種類	月	火	水	木	金	土	備考
長谷川医院(嘱託医)	内科							
あじま眼科	眼科							月1回往診
後藤皮膚科	皮膚科							月1回往診
守山荘病院	精神科							月1回受診

往診, 受診 午前 | 午後

[月別通院者延人数]

(平成 24 年度)(人)

病院名	4月	5月	6月	7月	8月	9月	10月	11月	12月	1月	2月	3月	計
長谷川医院(嘱託医)	63	69	64	68	65	70	72	59	64	62	67	66	813
あじま眼科	11	18	12	9	10	16	9	7	5	9	11	6	123
後藤皮膚科	11	15	11	15	11	13	12	16	4	8	6	7	129
上飯田第一病院	4	5	7	5	3	1	2	0	3	0	7	1	32
守山荘病院	1	1	2	2	1	0	0	2	0	2	1	1	13
あじま歯科	2	0	0	0	0	0	0	0	0	0	0	0	2
もりやま ファミリークリニック	2	0	0	1	0	2	0	0	2	1	2	0	10
せこ歯科	3	0	0	1	2	0	0	0	0	0	0	0	6
西部医療センター	3	1	3	2	3	3	6	4	0	0	0	0	25
守山市民病院	0	0	0	0	0	1	1	3	0	1	0	0	3
東部医療センター	0	1	0	0	0	0	0	1	0	0	0	1	3
春日井リハビリテーション 病院	0	0	1	0	0	0	1	0	0	0	0	0	2
大隈病院	2	1	3	0	3	1	1	0	1	1	2	5	20
北病院	0	0	0	0	0	0	0	0	0	1	0	1	2
かやば歯科	6	3	3	5	1	4	5	6	4	0	0	0	37
名古屋医療センター	0	1	1	0	1	2	3	0	0	0	0	0	8
医師会健診センター	0	0	0	0	1	0	0	0	0	0	0	0	1
陶生病院	0	0	0	0	0	0	0	1	0	0	0	0	1
名大病院	0	0	0	0	0	0	0	1	0	0	0	0	1
名城病院	0	1	0	0	0	0	0	0	0	0	0	0	1

[入院状況]

(平成 24 年度)(人)

	4月	5月	6月	7月	8月	9月	10月	11月	12月	1月	2月	3月	計
入院	1	4	3	1	5	1	2	5	11	6	6	7	52
退院	2	2	1	0	2	2	1	3	2	7	4	7	33

[健康診断]

毎月定期的に嘱託医またはかかりつけ医に受診

毎月体重測定実施

年 2 回 採血(肝機能、血糖、脂質)

年 1 回胸部 X - P

瀬古第二マザー園

1. 概要

- 1) 業種別 盲養護老人ホーム
- 2) 施設名 瀬古第二マザー園
- 3) 施設経営主体 社会福祉法人 名古屋ライトハウス
- 4) 所在地 名古屋市守山区瀬古二丁目 301 番地
- 5) 設立年月日 平成元年 5 月 1 日
- 6) 利用定員 50 名
- 個室... 50 室 (和室 31 室・洋室 19 室)

- 7) 事業内容 入所措置
おおむね 65 歳以上のお年寄りで視覚障害などの理由により
家庭において養護を受けることが困難な方に生活していただく
ための施設

- 8) 職員配置 (平成 25 年 3 月 31 日現在)(人)

職 種	瀬古第二マザー園		
	国基準	定員	現員
施設長	1	1	1
相談員	3	3	3
支援員	7	7	8
看護師	2	2	2
栄養士	1	1	1
調理員	4	4	4
事務員	1	1	1
計	19	19	20

2. 利用者の状況

[年齢構成]

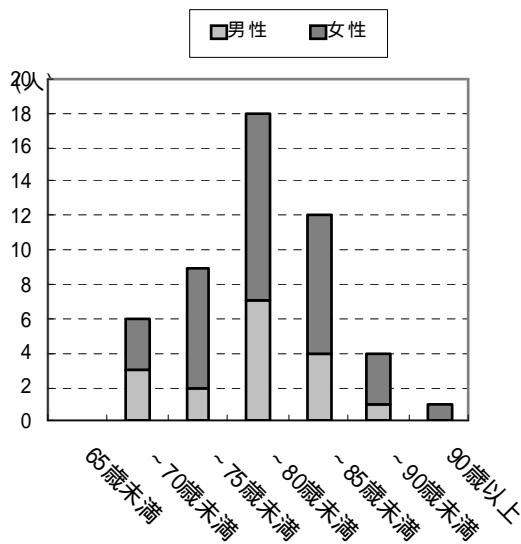
(平成 25 年 3 月 31 日現在)

	現 員	最高年齢	最低年齢	平均年齢	全体平均
男 性	17 人	85 歳	67 歳	76.5 歳	77.4 歳
女 性	33 人	99 歳	68 歳	77.8 歳	

[年齢分布]

(平成 25 年 3 月 31 日現在)(人)

	男	女	計
65 歳未満	0	0	0
65 ~ 70 歳未満	3	3	6
70 ~ 75 歳未満	2	7	9
75 ~ 80 歳未満	7	11	18
80 ~ 85 歳未満	4	8	12
85 ~ 90 歳未満	1	3	4
90 歳以上	0	1	1
計	17	33	50



[要介護度状況]

(平成 25 年 3 月 31 日現在)(人)

自立	要支援 1	要支援 2	要介護 1	要介護 2	要介護 3	要介護 4	要介護 5	計
33	0	1	5	5	3	1	0	50
介護保険 サービス 利用者	0	0	3	4	3	1	0	11

[障害等級別状況]

(平成 25 年 3 月 31 日現在)(人)

1 級	2 級	3 級	4 級	5 級	6 級	計
34	12	3	0	1	0	50

[障害種別状況]

(平成 25 年 3 月 31 日現在)(人)

視覚障害	聴覚障害	肢体障害	内部障害	その他	計
50	(2)	(1)	(1)	0	50

重複障害を含む ()にて再掲

[入退所状況]

(平成 24 年度)(人)

区分	月												計
	4	5	6	7	8	9	10	11	12	1	2	3	
初日在籍者	50	49	48	49	50	50	50	50	50	50	50	50	
入所	1	0	1	2	0	1	1	2	0	1	1	0	10
退所	2	2	0	0	1	0	1	2	0	1	1	0	10

[措置機関別入所状況]

(平成 25 年 3 月 31 日現在)(人)

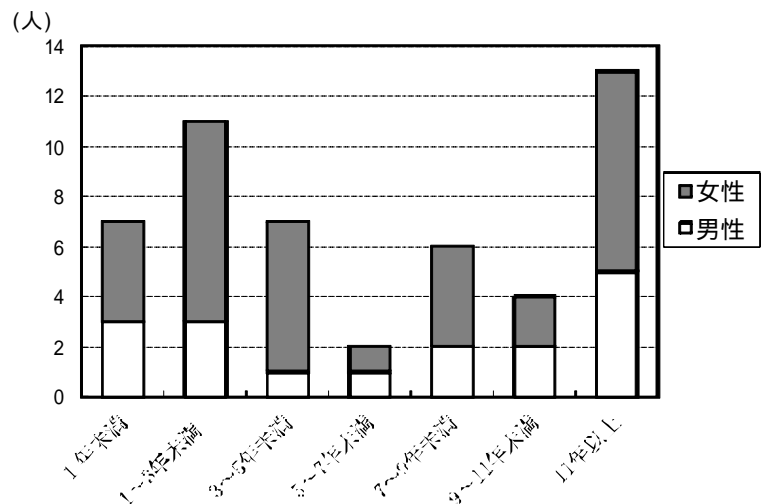
千種区	東区	北区	西区	中村区	中区	昭和区	瑞穂区	熱田区	中川区	港区	南区	守山区	緑区	名東区	天白区	他市町村	計
4	0	6	3	8	0	5	3	0	3	6	0	3	1	0	1	7	50

[在園期間]

(平成 25 年 3 月 31 日現在)(人)

区分	1年未満	1~3年未満	3~5年未満	5~7年未満	7~9年未満	9~11年未満	11年以上	計
男	3	3	1	1	2	2	5	17
女	4	8	6	1	4	2	8	33
計	7	11	7	2	6	5	13	50

平均在園期間	男	8年3ヶ月
	女	7年5ヶ月
	計	7年8ヶ月



[介助状況]

(平成 25 年 3 月 31 日現在)(人)

	食 事			排 泄					入 浴			移 動			
	全介助	一部介助	自立	全介助	一部介助	自立	オムツ		機械浴	チエアー浴	一般浴	車椅子	歩行器	杖歩行	独歩
							常時	夜のみ							
男	0	0	17	0	2	15	0	1	0	1	16	0	0	0	17
女	0	0	33	1	2	30	1	0	0	1	3 29	2	0	0	31
計	0	0	50	1	4	45	1	1	0	2	3 45	2	0	0	48

: デイサービスにて入浴

: オムツ夜のみは一部介助と重複

3 . 医 療

[週間受診日日程]

(平成 24 年度)

病院名	種類	月	火	水	木	金	土	備考
長谷川医院(嘱託医)	内 科							
あじま眼科	眼 科							月1回往診
後藤皮膚科	皮 膚 科							月1回往診
守山荘病院	精 神 科							月1回受診
せこ歯科	歯 科							週1回受診

往診, 受診 午前 | 午後

[月別通院者延人数]

(平成 24 年度)(人)

病院名	4月	5月	6月	7月	8月	9月	10月	11月	12月	1月	2月	3月	計
長谷川医院(嘱託医)	50	49	63	38	54	55	48	55	57	53	56	49	627
あじま眼科	33	29	28	31	33	29	31	24	31	33	34	36	372
後藤皮膚科	7	4	5	3	8	0	4	6	6	8	5	4	60
守山荘病院	3	3	2	3	11	6	4	5	3	4	5	5	54
田中耳鼻科	0	0	0	0	0	0	0	0	1	2	3	3	9
西部医療センター	0	1	0	0	0	0	0	1	0	2	1	2	7
せこ歯科	7	8	9	13	3	2	5	11	6	15	7	2	83

上飯田第一病院	1	0	0	0	3	1	2	2	0	0	2	2	12
東海記念病院	0	0	0	0	0	0	0	0	0	0	1	0	1
東部医療センター	0	0	1	0	0	0	2	0	0	2	2	6	13
もりやま ファミリークリニック	4	0	0	0	1	0	2	2	1	3	8	2	23
健診センター	0	0	2	1	0	0	0	0	0	0	0	0	3
いずみが丘 クリニック	1	1	1	1	1	1	1	1	1	1	1	1	12
名大病院	0	0	0	0	0	0	0	0	0	2	5	2	9
大隈病院	0	0	0	1	0	0	1	0	0	0	0	0	2
旭労災病院	0	0	1	0	0	0	0	0	0	0	0	0	1
第一日赤病院	0	0	0	0	1	1	0	0	0	0	0	0	2
かやば歯科	0	0	0	0	0	1	0	0	0	0	0	0	1

[入退院状況]

(平成 24 年度)(人)

	4月	5月	6月	7月	8月	9月	10月	11月	12月	1月	2月	3月	計
入院	1	3	1	2	5	1	3	1	0	0	0	2	19
退院	1	0	0	1	3	2	0	0	2	0	0	2	11

[健康診断]

年 2 回実施 (平成 24 年度 5 月・10 月)

<内容>身長、体重、問診、胸部レントゲン、心電図、血液検査(肝機能、血糖、脂質)

検尿(糖、蛋白、PH、ウロビリノーゲン)、血圧、医師による聴診

瀬古マザー園デイサービスセンター

1. 概要

- 1) 事業種別 通所介護事業・予防介護通所事業
- 2) 施設名 瀬古マザー園デイサービスセンター
(事業者番号：2371300381)
- 3) 施設経営主体 社会福祉法人 名古屋ライトハウス
- 4) 所在地 名古屋市守山区瀬古二丁目 301 番地
- 5) 事業開始年月日 平成 元年 11月 1日
- 6) 事業概要 介護保険の要介護認定区分が、要支援1・2、要介護1～5で、在宅で介護を受けている方を施設まで送り迎えし、入浴・食事・生活相談・機能訓練・健康チェック等のサービスを日帰りで提供する。
- 7) 利用定員 1日あたり30名
- 8) 利用料 ・通所介護費(併設型7～9時間+加算分)の1割相当額
食費：500円
その他：おむつ代(紙パンツ150円・尿取りパッド30円)
- 9) 職員体制 (平成25年3月31日現在) (人)

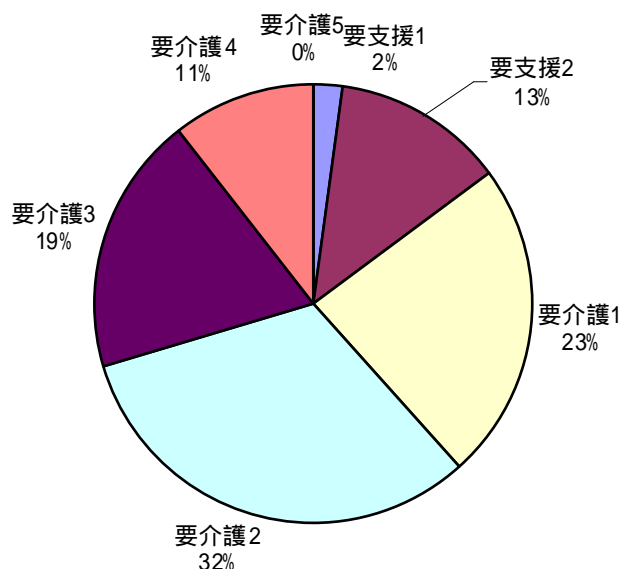
職 種	員 数
施設長	1(兼務)
生活相談員	2
介護職員	6
看護職員	2
機能訓練指導員	2(兼務)
運転手	1

2. 利用者の状況

[要介護度別状況]

(平成 25 年 3 月 31 日現在)(人)

要支援 1	要支援 2	要介護 1	要介護 2	要介護 3	要介護 4	要介護 5	計
1 (2%)	6 (13%)	11 (23%)	15 (32%)	9 (19%)	5 (11%)	0 (0%)	47



[月間実施状況]

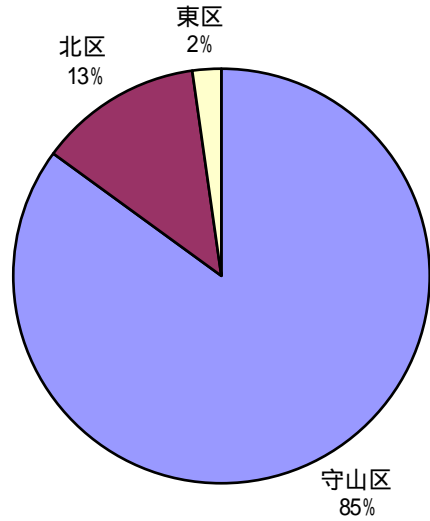
(平成 24 年度)

定員 (人)	月	実施日	延べ利用者数(人)	1日平均利用者数 (人)	利用率
30	4	25	484	19.4	64.5%
	5	27	489	18.1	60.4%
	6	26	475	18.3	60.9%
	7	26	451	17.3	57.8%
	8	27	503	18.6	62.1%
	9	25	472	18.9	62.9%
	10	27	487	18.0	60.1%
	11	26	477	18.3	61.2%
	12	25	438	17.5	58.4%
	1	24	435	18.1	60.4%
	2	24	447	18.6	62.1%
	3	26	473	18.2	60.6%
		計	308	5631	18.3

[住所別利用者数]

(平成 25 年 3 月 31 日現在)(人)

守山区	北区	東区
40 (85%)	6 (13%)	1 (2%)



[年間行事]

(平成 24 年度)

月	行 事	月	行 事
毎月	誕生会、おやつ作り	11	菊人形展(名古屋城)
4	お花見	12	クリスマス会
5	菖蒲湯		柚子湯
6	龍泉寺	1	初詣
7	食事行事	2	食事行事
8	夏祭り	3	ランの館
9	食事行事		
10	名城公園		

瀬古マザー園指定短期入所生活介護事業所

1. 概要

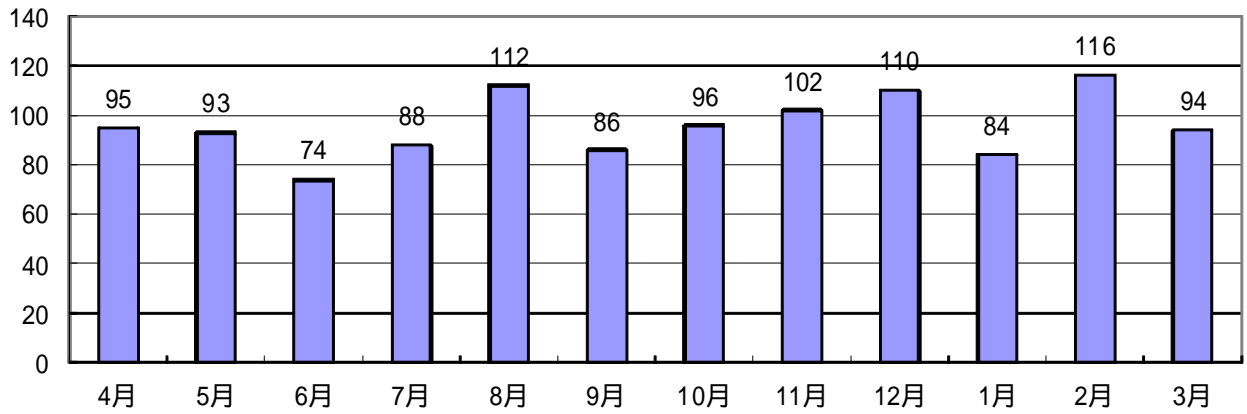
- 1) 事業種別 短期入所生活介護事業
- 2) 施設名 瀬古マザー園指定短期入所生活介護事業所
(事業者番号：2371300399)
- 3) 施設経営主体 社会福祉法人 名古屋ライトハウス
- 4) 所在地 名古屋市守山区瀬古二丁目 301 番地
- 5) 事業開始年月日 平成元年 8 月 1 日
- 6) 事業概要 介護保険の要介護認定区分が、要支援 1,2・要介護 1～5 で、在宅での介護者の都合や、介護者の心身の負担を軽減するために、短期間施設に入所していただき、食事・入浴・排泄等の日常生活介護や機能訓練を提供する。
- 7) 利用定員 4 名(多床室：4 人部屋 1 室)
- 8) 利用料 ・短期入所生活介護費(併設型[])の 1 割相当額
食費：朝食 400 円・昼食 500 円・夕食 480 円
滞在費：1 日 320 円

2. 利用実績

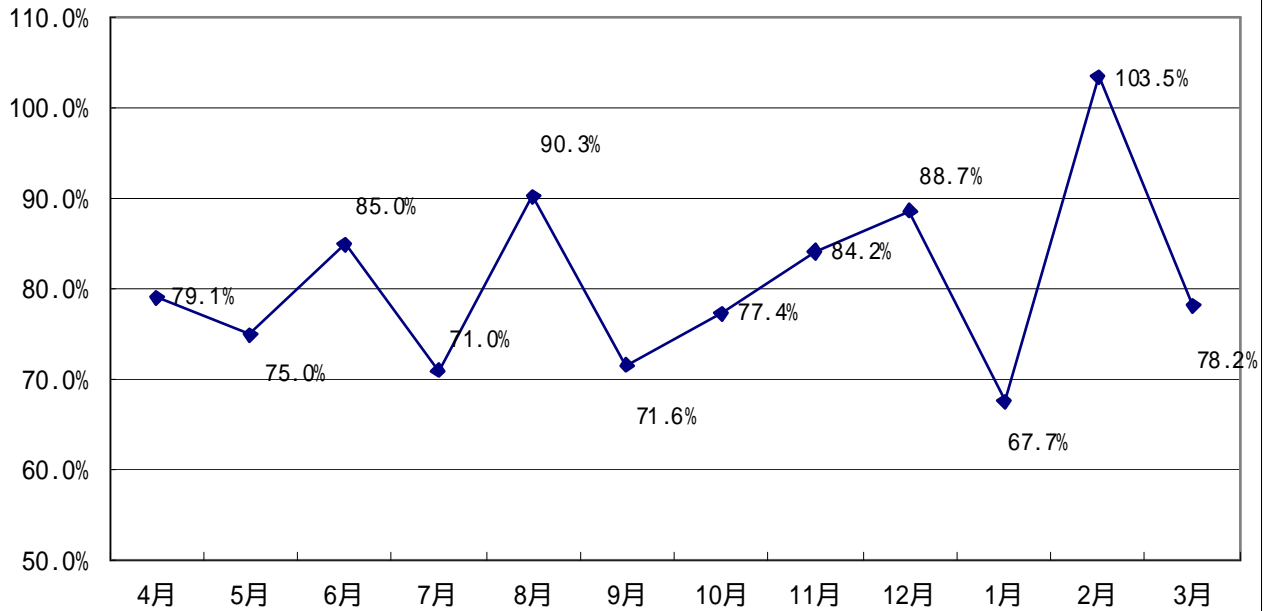
(平成 24 年度)

定員 (人)	月	延べ利用者数 (人)	1 日平均利用者数 (人)	ベッド稼働率 (%)	利用人員(人)
4	4	95	3.1	79.1%	13
	5	93	3.0	75.0%	10
	6	74	2.5	85.0%	11
	7	88	2.8	71.0%	12
	8	112	3.6	90.3%	15
	9	86	2.9	71.6%	14
	10	96	3.1	77.4%	12
	11	102	3.4	84.2%	13
	12	110	3.5	88.7%	14
	1	84	2.7	62.7%	11
	2	116	4.1	103.5%	12
	3	94	3.1	78.2%	10
	計		1150	3.1	78.7%

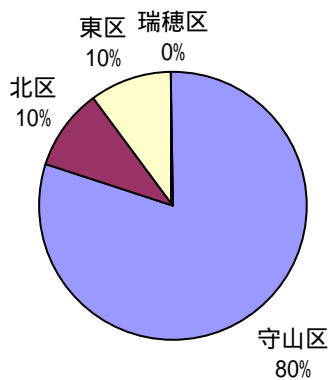
月別延べ利用者数



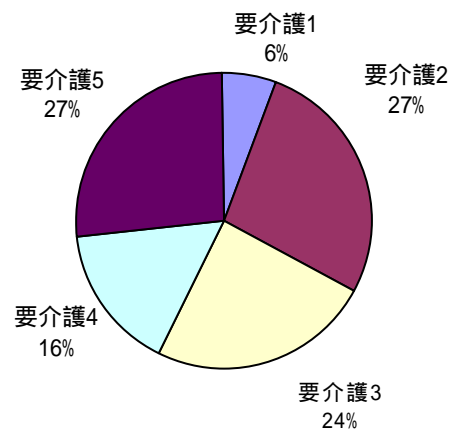
月別稼働率



住所別利用者(25年3月)



要介護度別利用者(25年3月)



瀬古マザー園指定居宅介護支援事業所

1. 概要

- 1) 事業種別 居宅介護支援事業
- 2) 事業所名 瀬古マザー園指定居宅介護支援事業所
(事業所番号：2371300209)
- 3) 事業所経営主体 社会福祉法人 名古屋ライトハウス
- 4) 所在地 名古屋市守山区瀬古二丁目 301 番地
- 5) 事業開始年月日 平成 12 年 4 月 1 日
- 6) 事業概要 在宅で介護サービスを必要とされる方に、要介護認定の訪問調査・代行申請を行い、ご本人やそのご家族の依頼に基づいて、具体的な介護サービス計画(ケアプラン)を作成する。
- 7) 職員体制 (平成 25 年 3 月 31 日現在)(人)

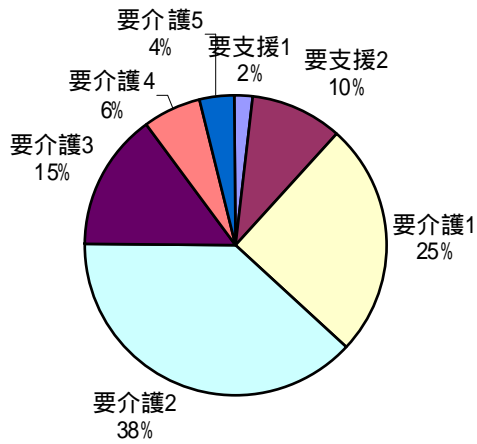
職 種	員 数
管理者	1 (兼務)
介護支援専門員	2

2. 実績

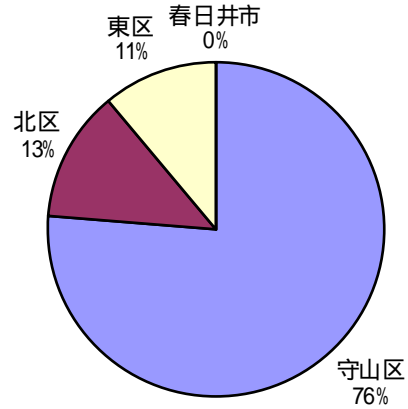
(平成 24 年度)(件)

		4月	5月	6月	7月	8月	9月	10月	11月	12月	1月	2月	3月	計
ケアプラン 作成件数	支援	8	7	6	7	7	5	5	5	6	6	5	6	73
	介護	51	51	35	35	34	37	38	36	38	41	40	44	480
計		59	58	41	42	41	42	43	41	44	47	45	50	553

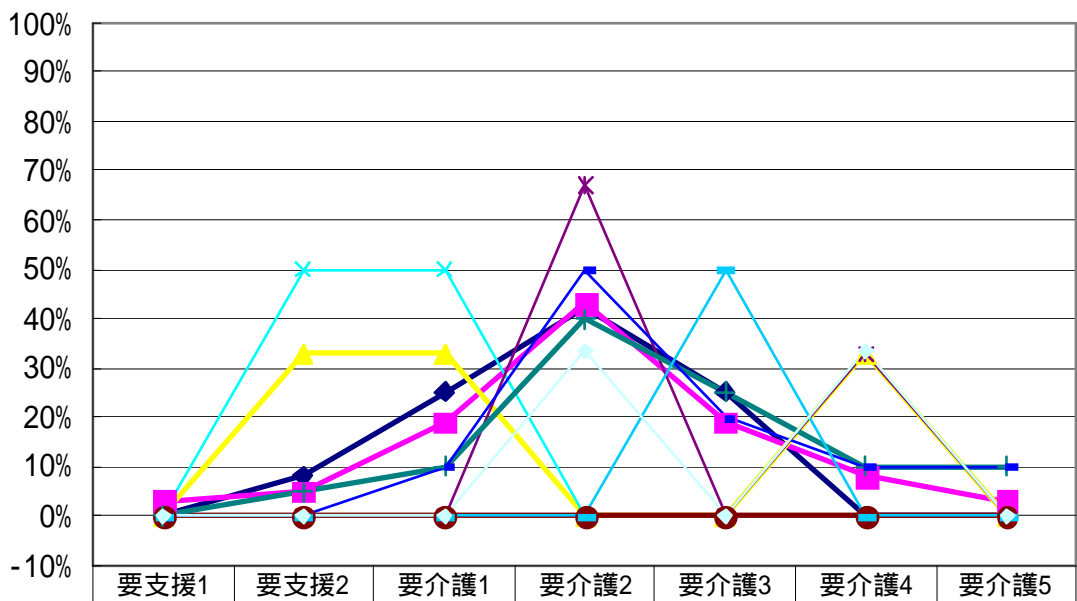
要介護度別利用者



住所別利用者



要介護度別サービス利用状況



	要支援1	要支援2	要介護1	要介護2	要介護3	要介護4	要介護5
ヘルパー	0%	8%	25%	42%	25%	0%	0%
デイ	3%	5%	19%	43%	19%	8%	3%
デイケア	0%	33%	33%	0%	0%	33%	0%
訪問看護	0%	50%	50%	0%	0%	0%	0%
訪問リハ	0%	0%	0%	67%	0%	33%	0%
訪問入浴	0%	0%	0%	0%	0%	0%	0%
福祉用具貸与	0%	5%	10%	40%	25%	10%	10%
特養短期入所	0%	0%	10%	50%	20%	10%	10%
老健短期入所	0%	0%	0%	0%	50%	0%	0%
単独型SS	0%	0%	0%	33%	0%	33%	0%

矢田マザー園デイサービスセンター

1. 概要

- 1) 事業種別 通所介護事業・介護予防通所介護事業
- 2) 施設名 矢田マザー園デイサービスセンター
(事業者番号：2370200343)
- 3) 施設経営主体 社会福祉法人 名古屋ライトハウス
- 4) 所在地 名古屋市東区矢田四丁目8-2
- 5) 事業開始年月日 平成 15年 8月 1日
- 6) 事業概要 介護保険の要介護認定区分が、要支援1・2、要介護1～5で、在宅で介護を受けている方を施設まで送り迎えし、入浴・食事・生活相談・機能訓練・健康チェック等のサービスを日帰りで提供する。
- 7) 利用定員 1日あたり30名
- 8) 利用料 ・通所介護費(単独型7～9時間+加算分)の1割相当額
食費：500円
その他：おむつ代(紙パンツ150円・尿取りパッド30円)
- 9) 職員体制 (平成25年3月31日現在) (人)

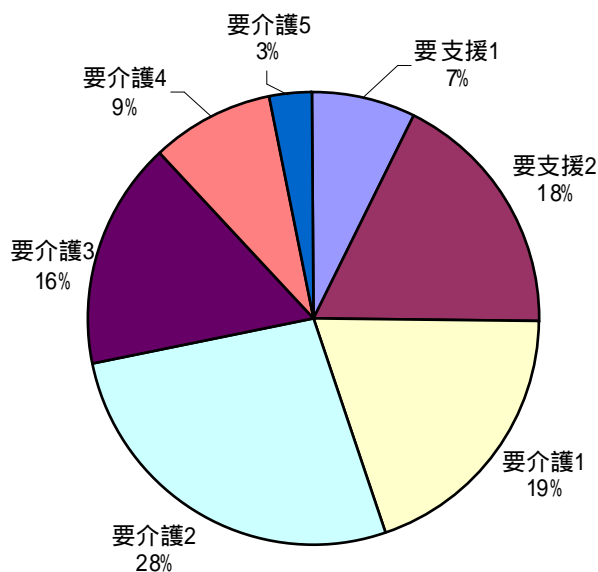
職 種	員 数
所 長	1
生活相談員	2
介護職員	6
看護職員	2
機能訓練指導員	2(兼務)
調理員	2
運転手	2

2 . 利用者の状況

[要介護度別状況]

(平成 25 年 3 月 31 日現在)(人)

要支援 1	要支援 2	要介護 1	要介護 2	要介護 3	要介護 4	要介護 5	計
5 (7%)	12 (18%)	13 (19%)	18 (28%)	11 (16%)	6 (9%)	2 (3%)	67



[月間実施状況]

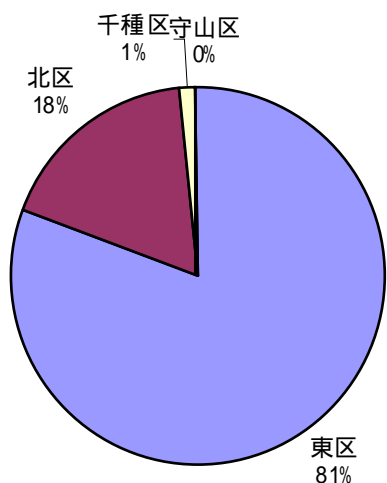
(平成 24 年度)

定員 (人)	月	実施日	延べ利用者数(人)	1日平均利用者数 (人)	利用率
30	4	25	494	19.76	65.8 %
	5	27	508	18.7	62.7 %
	6	26	517	19.8	66.2 %
	7	26	558	21.4	71.5 %
	8	27	551	20.4	68.0 %
	9	25	508	20.3	67.7 %
	10	27	587	21.7	72.4 %
	11	26	575	22.1	73.1 %
	12	25	516	20.6	68.8 %
	1	24	501	20.8	69.5 %
	2	24	513	21.3	71.1 %
	3	26	573	22.0	73.4 %
		計	308	6401	20.7

[住所別利用者数]

(平成 25 年 3 月 31 日現在)(人)

東区	北区	千種区	守山区
54 (81%)	12 (18%)	1 (1%)	0 (0%)



[年間行事]

(平成 24 年度)

月	行 事	月	行 事
毎月	誕生会	10	個別外出
4	お花見	11	消防避難訓練、名古屋城
5	庄内緑地公園	12	クリスマス会
6	千種公園		柚子湯
7	個別外出	1	書初め、初詣
8	夏祭り、	2	豆まき、山田天満宮梅見
9	個別外出	3	桜 お花見

行事・活動（施設利用者）

[日課]

(平成 24 年度)

時間	6	7	8	9	10	11	12	13	14	15	16	17	18	19	20	21
日 課	特 養		朝食		機械浴 チエアー浴 (火金)		昼食		チエアー浴 一般浴(月木)			夕食				
	養 護	起床	朝食	ラジオ体操	散歩	昼食	昼食	クラブ活動 入浴 (火木土)	行事レク			夕食	夕食			消灯
	デイサービス			送迎	来園	健康チェック	入浴	昼食	行事 レクリエーション	おやつ		帰宅				
時間	6	7	8	9	10	11	12	13	14	15	16	17	18	19	20	21

[クラブ活動]

(平成 24 年度)

クラブ	平均参加人数(人)		活動状況	指導者
	特養	養護		
カラオケ	17	15	月2回	ボランティア講師・支援員
俳句	6	8	月1回	ボランティア講師
ダンス	15	8.3	4月～8月に月1回	ボランティア講師
書道	10	0	月1回	ボランティア講師
陶芸	3	8	月1回	ボランティア講師
音楽		15	養護：月2回	ボランティア講師・支援員
造形		8	養護：月1回	支援員
レクリエーション	14	17	特養：月2回 養護：月2回	支援員・介護士

[その他の活動]

(平成 24 年度)

活動内容	活動状況	活動内容	活動状況	活動内容	活動状況
養護：お好みメニュー 特養：選択メニュー	年 2 回	かき氷・アイス・ジュース	7～8 月	理 容	月 1 回
ショッピング(養護)	1 人年 1 回	園内喫茶	月～土	美 容	月 2 回
外出行事(養護)	1 人年 2 回	クリーニング	毎週月曜	レクリエーション	月 2 回
散歩	随時				

[年間行事]

(平成 24 年度)

月	日	行 事	月	日	行 事
4	4 18 29	観桜会 オカリナ演奏会 チャリティー芸能まつり	10	10・17 13 31	入所者検診 法人慰霊祭 守西保育園交流会
5	4/30～ 5/2 12 16	菖蒲湯 入所者検診 マザー園開設記念イベント 消防訓練(特養)	11	10/31～ 11/4 4 14 21	名古屋市労作展 地域交流会(ふれあい祭) 消防訓練(合同) お好みメニュー
6	6 13 9 20	守山区老人クラブ趣味の作品展 お好みメニュー 市内老人ホーム交歓輪投げ大会 守西保育園交流会	12	7 17 18～22 19 26 31	瀬古小 PTA コーラスグループ 来園 忘年会 柚子湯 お楽しみ会 餅つき 年越しそば
7	25	春日井高等養護学校茶道交流会	1	1 9 11 10・17	新年祝賀会 新年会 鏡開き 初詣(大須観音)
8	8	盆踊り大会	2	3 13	豆まき 消防訓練(養護)
9	3 5 18	防災会議 マザー園慰霊祭 敬老食事会 元杵子ども会との交流会	3	6 27	春の音楽会 春日井高等養護学校茶道交流会

食 事

[一人一日あたりの栄養摂取量]

(平成 24 年度)

特養

エネルギー -	蛋白質	脂肪	加糖	鉄分	ビタミンA	ビタミンB1	ビタミンB2	ビタミンC	食物繊維
kcal	g	g	mg	mg	μg	mg	mg	mg	g
1551	52.0	38.5	624	6.3	687	0.9	1.0	100	17

養護

エネルギー -	蛋白質	脂肪	加糖	鉄分	ビタミンA	ビタミンB1	ビタミンB2	ビタミンC	食物繊維
kcal	g	g	mg	mg	μg	mg	mg	mg	g
1617	54	41.0	639	6.6	709	0.9	1.0	100	18

デイサービス (一食あたり)

エネルギー -	蛋白質	脂肪	加糖	鉄分	ビタミンA	ビタミンB1	ビタミンB2	ビタミンC	食物繊維
kcal	g	g	mg	mg	μg	mg	mg	mg	g
647	22	16.5	255	2.6	284	0.4	0.4	40	7

[食事分類]

(平成 25 年 3 月 31 日現在)(人)

	主 食				副 食					
	ごはん	粥	重湯	経管栄養	常食	荒キザミ	キザミ	荒ミキサー	ミキサー	経管栄養
特 養(60名)	16	23	11	0	21	6	13	11	9	0
養 護(50名)	45	5	0	0	41	9	0	0	0	0

[年間行事献立表]

(平成 24 年度)

月	行 事	献 立
4 月	お花見(瀬古デイ・矢田デイ)	手作り弁当を用意し外での食事を楽しむ
	誕生会	利用者に好まれる料理を取り入れた食事で、誕生者をお祝いする
	寿司の日(特養・養護)	調理員手製のにぎり寿司、助六、散らし寿司を用意、お好みのものを選んでいただく。
	手作りおやつ	【特養】金時豆パン【養護】よもぎもち、桜もち【瀬古デイ】黒糖鈴加房
5 月	子どもの日(養)	かしわ餅、三色団子
	創立記念日	赤飯、エビフライ、赤だし、炊き合わせ、オレンジ創立記念日をお祝いする
	誕生会	昼食：利用者の好まれる料理を取り入れた食事、誕生者をお祝いする
	手作りおやつ	【養護】金時豆パン 【瀬古デイ】南瓜のきんつば
6 月	誕生会	利用者の好まれる料理を取り入れた食事、誕生者をお祝いする
	お好みメニュー(養)	主菜を4品用意し、お好きなものを選んで食べて頂く
	選択メニュー(特)	主菜を3品用意し、お好きなものを選んで食べていただく
	手作りおやつ	【特養・養護】ミルク寒天 【瀬古デイ】海鮮チヂミ
7 月	七夕(特養・養護)	七夕そうめん
	茶道交流会	学生にお抹茶をたててもらい、季節のおまんじゅうと共にいただく
	土用の丑	うなぎ料理
	誕生会	利用者の好まれる料理を取り入れた食事、誕生者をお祝いする
	夏おやつ	当日のおやつとしてかき氷を食堂で実施。
手作りおやつ	【特養・養護】水ようかん 【瀬古デイ】フルーツクリームあんみつ	
8 月	誕生会	利用者の好まれる料理を取り入れた食事、誕生者をお祝いする。
	夏おやつ	当日のおやつとしてかき氷を食堂で実施。
	手作りおやつ	パンプキンプリン
	夏祭り(瀬古デイ)	カキ氷・たこ焼き・アイスクリーム・綿菓子・ジュース
	夏祭り(矢田デイ)	たこ焼き・アイスクリーム・綿菓子・ジュース
9 月	マザー園慰霊祭	上用まんじゅう
	敬老食事会	ご家族を招待し、仕出し弁当で敬老の日のお祝いをする
	お彼岸	おはぎ
	誕生会	利用者の好まれる料理を取り入れた食事、誕生者をお祝いする
	十五夜	月見団子
手作りおやつ	【特養・養護】マロンババロア 【瀬古デイ】肉まん	
10 月	寿司の日	手作りにぎり寿司・助六・チラシ寿司を用意しお好きなものを選んで食べていただく
	バスハイキング	外出先にて利用者の希望にそって食べて頂く
	秋の外出行事(瀬古デイ)	おやつ持参で外出し、外出先で食べて頂く
	誕生会	昼食：利用者の好まれる料理を取り入れた食事、誕生者をお祝いする。
	手作りおやつ	【特養・養護】マロンババロア 【瀬古デイ】びっくり芋パフェ

11月	お好みメニュー	主菜を4品用意し、お好きなものを選んで食べて頂く
	選択メニュー	特養 主菜を3品用意し、お好きな物を選んでいただく
	誕生会	利用者の好まれる料理を取り入れた食事、誕生者をお祝いする
	焼き芋	専用釜で焼いた焼き芋をおやつとして楽しんで頂く
	手作りおやつ	【特養・養護】やわらかプリン 【瀬古デイ】マドレーヌ
12月	冬至	かぼちゃ料理
	クリスマス	鶏肉料理とデザート(特養：プリン、養護・デイ：クリスマスケーキ)
	誕生会・忘年会 (お楽しみ会)	誕生会と忘年会を兼ねて実施。利用者に好まれる料理を取り入れた食事、誕生者をお祝いして一年を締めくくる
	餅つき	食堂にて餅つきを行い、年末の雰囲気味わっていただく (養護：おやつとして小豆・きなこで提供、特養・デイ おはぎ提供)
	年越しそば	年越しそば
	手作りおやつ	【特養・養護】やわらかプリン
1月	正月・新年祝賀会	おせち料理を取り入れた献立とお屠蘇でお正月をお祝いする
	誕生会・新年会	誕生会と新年会を兼ねて実施(養護：鍋料理) 利用者の好まれる料理を取り入れた食事、誕生者をお祝いする
	雑煮(養護)	雑煮を準備 お餅入り
	焼き芋	施設で焼いた焼き芋をおやつで食べていただく
	鏡開き	ぜんざい 特養、瀬古デイ；白玉入り 養護；お餅入り
	手作りおやつ	【瀬古デイ】ソーセージ入りパン
2月	誕生会	利用者の好まれる料理を取り入れた食事、誕生者をお祝いする
	節分	(特養)いわし料理、豆料理
	バレンタインデー	手作りチョコムース
	鍋の日	【瀬古デイ】すき焼き鍋
3月	ひな祭り	ひな寿司、すまし汁(特) 菜の花のおひたし、いちごムース ひなあられ、わたがし
	お彼岸	おはぎ
	誕生会	利用者の好まれる料理を取り入れた食事、誕生者をお祝いする
	茶道交流会	学生にお抹茶をたててもらい季節のおまんじゅうと共にいただく

<年間を通じての工夫点>

各月に市場に出回る、旬の野菜・果物・魚を使い、季節感を出す。

入所者の方へ誕生月の献立希望アンケートを実施し、要望にお応えする。

調理員による手作りおやつを毎月実施。

研修・会議・その他の状況

施設外研修（平成 24 年度）

【瀬古第一マザー園】

職種	実施日	実施主催 実施場所	研修名	内容	参加 人数
施設長	10/23 ～10/25	全老社協 広島グリーンアリーナ	第 69 回 全国老人福祉施設大会	広島大会	1
事務員	6/20	あいおいニッセイ同和損保 あいおい損保 名古屋栄ビル	高齢者施設の大規模災害 対策セミナー	東日本大震災を教訓とした大規模 災害対策の見直し 他	1
	9/18	三井住友海上火災保険 三井住友海上名古屋ビル	介護事業者の労務管理・ 人材育成セミナー	介護事業者向け「労務管理・人材 育成」	1
	11/16	守山区危険物安全協会 パールライス安城工場	合同視察研修会	工場見学他	1
	7/19 ～7/20	市老施協 高山グリーンホテル	東海北陸ブロック老人福 祉施設研究大会（岐阜大 会）	情報交換を通じ、施設運営と職員 資質の向上を目的	1
生活 相談 員	5/14	市介護保険課 市総合福祉会館	名古屋市認定調査員研修 （新任研修）	認定調査員研修（新任研修）	1
	7/19 ～7/20	市老施協 高山グリーンホテル	東海北陸ブロック老人福 祉施設研究大会（岐阜大 会）	情報交換を通じ、施設運営と職員 資質の向上を目的	1
	8/22	全老施協 ホテルニューオータニ	介護報酬改定対応・ 対策セミナー	制度改正・報酬改定後の経営・運 営と指導監査への対応	1
	9/11	お茶の水ケアサービス学院 東別院会館	クレーム（苦情）対応 基礎研修	元東京ディズニーリゾート研修講 師による実践研修	1
	11/6	市社協 市総合社会福祉会館	平成 24 年度第 1 回福祉サ ービス苦情相談事業研修 会	聞き上手になって苦情を減らす ～おもてなしの心で利用者と日常的コミ ュニケーション～	1
	11/13	県・市社協 キャッスルプラザ	介護の日セミナー	自立支援介護の進化と新たな施設 サービスへの展望	1
	12/6	福祉医療機構 大阪 毎日新聞ビル	特別養護老人ホーム 経営セミナー	地域包括ケア時代における特養の 役割と特養経営の 方向性	1
	2/22	株式会社大塚商会 ヒルトン名古屋	実践ソリューションフェ ア 2013 おすすめ医 療・介護業界向けセナ	高齢者の住まいと介護・医療連携 のポイント	1
1/22、23	全老社協議会 東京ベイ幕張ホール	平成 24 年度経営戦略セ ミナー	事業経営・運営の見直し、 今後の経営戦略策定を目的	1	

看護職員	6/15	市社協 伏見ライフプラザ	救急法研修(上級)	“いざ”というときのための応急手当(上級救命講習)	1
	8/18	愛知県看護協会 愛知県看護研修会館	介護福祉施設等で働く看護師のための効果的な腰痛予防対策	腰痛予防対策	1
	9/1	愛知県看護協会 愛知県看護研修会館	介護福祉施設における看護職の役割とは	フィジカルアセスメント(呼吸・嚥下)を学ぶ	1
	9/6	市社協 市総合社会福祉会館	看護師(看護職員研修)	福祉施設におけるターミナルケアについて	1
	9/12	市社協 市総合社会福祉会館	医学基礎知識研修	皮膚トラブルから利用者を守る	1
	11/6,7	全老社協 新横浜国際ホテル	平成24年度「看護職員研修会	高齢者福祉施設のケアと終末期の在り方の再考、看護職員の資質向上、自己改革を目指す	1
	11/27	市社協 市総合社会福祉会館	医学基礎知識研修 (感染症対策)	感染症別の予防対策と対処方法を学ぶ	1
	12/15	愛知医科大学 愛知医科大学1号館	平成24年度 認知症患者ケアセミナー	新しい認知症ケア	1
	2/23	メディカルケア・セミナー事務局 名鉄ホール	Wellbeingと褥瘡対策を考える	病院から在宅まで継続できる褥瘡ケアに必要なスキンケア	1
介護職員	5/22	市社協 市中小企業振興会館	新任職員研修(基礎研修)	新任職員としての心構えとは	1
	6/2	市社協 市総合福祉会館	接遇研修	自分の立ち居振る舞いを振り返ってみよう	1
	6/27	市社協 市総合福祉会館	QCL向上研修	ICFの理解と活用～利用者の暮らしを支えるために～	1
	6/28	株式会社日本経営 ウインクあいち	介護施設のためのリスクマネジメント講座	危機管理を組織に根付かせる術を身につける	1
	7/6	市社協 市総合福祉会館	指導的職員研修	コーチング力の発揮の仕方～質問・傾聴・承認で育成する～	1
	7/11	市社協 コジカラ村	高齢者福祉施設見学研修	その人らしさを大切に～利用者が暮らしやすい環境づくりと職員連携を考える～	1
	8/15	市介護指導課 ウィルあいち	第2回 名古屋市認知症介護実践研修	実践者研修	1
	8/20	市介護指導課 高齢者就業支援センター	第2回 名古屋市認知症介護実践研修	実践者研修	1

介護職員	7/19 ~7/20	市老社協 高山グリーンホテル	東海北陸ブロック老人福祉 施設研究大会(岐阜大会)	情報交換を通じ、施設運営と職員 資質の向上を目的とする	1
	8/23	市社協 なごや福祉用具プラザ	福祉用具研修	福祉用具の基礎知識~さまざまな 福祉用具を知る~	1
	8/24、28	市介護指導課 市中小企業振興会館	第2回 名古屋市認知症介護実践 研修	実践者研修	1
	8/29	市社協 伏見ライフプラザ	救急法研修(上級)	"いざ といふときのための応急 手当(上級救命講習)	1
	8/31	市社協 中央福祉専門学校	介護技術研修	排泄のメカニズムを知り、尊厳あ る介助を学ぶ	1
	9/4	市社協 市総合社会福祉会館	中堅職員研修	中堅職員のモチベーションアップ ~仕事の困難を克服しよう!	1
	9/7	お茶の水カササギ学院 東別院会館	通所介護・生活相談員ス キルアップ研修会	モニタリング編	1
	9/12	市社協 市総合社会福祉会館	医学基礎知識研修	皮膚トラブルから利用者を守る	1
	9/19	株式会社日本経営 ウインクあいち	役職者のための「人を育 てる力」養成講座	やる気がないのはワケがある!?部 下のやる気のスイッチを押す術と は	1
	9/25	市介護指導課 市総合社会福祉会館	第2回名古屋市認知症介 護実践研修	実践者研修	1
	10/5	市社協 市総合社会福祉会館	QOL 向上研修	シニアサインに学ぶ~身振り手振 りでコミュニケーションの充実を ~	1
	10/18	株式会社日本経営 名古屋国際センター	役職者のための「業務改 善力」養成講座	病院・施設の現場に精通したプロ による効果の出る業務改善の進め 方!	1
	10/14、 10/21、 11/4、11	愛知県介護福祉士会 岡崎市福祉事業団	平成24年度第三回介護 福祉士実習指導者講習会	介護福祉士養成の実習指導者とな るための認定研修	1
	10/3 ~12/25	市健康福祉局 市総合社会福祉会館	平成24年度名古屋市認 知症介護実践研修	介護現場における認知症ケアの推 進役、リーダーを養成することを 目的	1
	11/2	市社協 中央福祉専門学校	介護技術研修	食事介助と口腔ケアの基本を学ぶ ~利用者が楽しく安全に食事をす るために~	1
11/19	介護労働安定センター 住友生命名古屋ビル	平成24年度第4回財団法人 介護労働安定センター 主催セミナー	介護事業者におけるリスクマネジ メントの課題	1	
介護職員	12/18	市社協 市総合社会福祉会館	新任職員研修(ステップ アップ)	自分のコミュニケーションスタイルを知っ て仕事に活かす	1
	2/28	全老社協 名古屋国際会議場	平成24年度全国老人福 祉施設研究会議	地域を支える拠点施設として 科 学的介護の実践!	1

栄養士	12/6	守山保健所 守山保健所	社会福祉施設における感染症・食中毒対策の講習会	感染症について等	1
	1/29	市健康福祉局 市獣医師会館	食品衛生リーダー講習会	名古屋市食品衛生自主管理認定制度における HACCP に基づく考え方の習得	1
	2/6	市健康福祉局 市獣医師会館	食品衛生リーダー講習会	名古屋市食品衛生自主管理認定制度における HACCP に基づく考え方の習得	1

【盲養護老人ホーム 瀬古第二マザー園】

職種	実施日	実施主催 実施場所	研修名	内容	参加人員
施設長	6/12、13	全盲老連 ホテルトラスト大阪	総会及び施設長研修会	制度の移り変わりの中で、盲・聴覚老人福祉事業の基本理念を継承しつつ、その在り方を考える	1
事務員	8/23	名北労働基準協会 名古屋栄ビルディング	労働関係 4 法改正等 対策セミナー	高齢者雇用安定法の改正動向ポイント、労働者派遣法の改正ポイント、労働契約法の改正動向と企業に求められる対応について	1
生活相談員	6/26 ～6/29	全盲老連 聖明福祉協会おくとま路	第 32 回 新任ケアワーカー研修会	盲老人の専門性の確立のために	1
	7/19 ～7/20	市老協 高山グリーンホテル	東海北陸ブロック老人福祉施設研究大会（岐阜大会）	情報交換を通じ、施設運営と職員資質の向上を目的とする	1
	7/20	市社協 名古屋市総合福祉会館	事務員研修（労務管理）	社会福祉施設の労務管理～魅力ある労働環境づくりと介護保険制度改正後の対応～	1
	9/24 ～9/25	全老社協 東京ファッションカナル	平成 24 年度養護老人ホーム職種別研修会	職種ニーズに応じた専門性の強化と根拠に基づいた支援を行なう人材の養成	1
	10/16 ～10/17	全盲老連 ホテルアウィーナ大阪	平成 24 年度生活相談員研修会	生活相談員の立場から、サービスの充実向上を目指すことを目的とする	1
	11/19 ～11/20	学校法人日本福祉大学 日福祉大学名古屋キャンパス	社会福祉士実習指導者講習会	実習指導概論、マネジメント論、プログラミング論他	1
	11/6	市社協 市総合社会福祉会館	平成 24 年度第 1 回福祉サービス苦情相談事業研修会	聞き上手になって苦情を減らす	1
生活相談員	2/28	全老協 名古屋国際会議場	平成 24 年度全国老人福祉施設研究会議	地域を支える拠点施設として科学的介護の実践！	1
	3/11、 3/12	全老社協 チサンホテル新大阪	平成 24 年度 「地域ケアセミナー」	地域を支える拠点施設として 在宅サービス利用者とその家族の自立生活を最大限に支援するために考える	1

支 援 員	6/4	市社協 市総合福祉会館	障害者援助技術研修	障害者権利条約と虐待防止法からケアのあり方を考える	1
	6/15	市社協 伏見ライフプラザ	救急法研修（上級）	"いざ" といふときのための応急手当（上級救命講習）～	1
	6/19	市社協 市総合福祉会館	介護職員・支援員研修	高齢者の心の健康	1
	6/27	市社協 市総合福祉会館	QCL向上研修	ICFの理解と活用～利用者の暮らしを支えるために	1
	7/2	市社協 市総合福祉会館	救急法研修（普通）	"もしも" のための応急手当（普通救命講習）	1
	7/6	市社協 市総合福祉会館	指導的職員研修	コーチング力の発揮の仕方質問・傾聴・承認で育成する	1
	7/10 ～7/13	全盲老連 全国障害者総合福祉センター	第6回視覚障害者ケア専門技術認定講習会	視覚障害者ケア専門技術認定	1
	8/6 ～8/8	(福)日本ライトハウス 日本ライトハウス視覚障害者リハビリテーションセンター	視覚障害者リハビリテーション基礎講習会（第15回）	視覚障害・視覚障害福祉・視覚障害者リハビリテーションの初歩からの基本的な知識、視覚障害者への接し方の基本	1
	8/23	市社協 なごや福祉用具プラザ	福祉用具研修	福祉用具の基礎知識～さまざまな福祉用具を知る～	1
	8/29	市社協 伏見ライフプラザ	救急法研修（上級）	"いざ" といふときのための応急手当（上級救命講習）	1
	8/31	市社協 中央福祉専門学校	介護技術研修	排泄のメカニズムを知り、尊厳ある介助を学ぶ	1
	9/4	市社協 市総合社会福祉会館	中堅職員研修	中堅職員のモチベーションアップ～仕事の困難を克服しよう！～	1
	9/20	市社協 市総合社会福祉会館	障害者援助技術研修	利用者が輝く就労環境づくりを目指して	1
	9/25 ～9/26	全盲老連 ホテルアウィーナ大阪	平成24年度ケアワーカー研修会	盲・聴覚障害老人の専門性の確立をはかるため、サービスの充実向上を目指す	1
	3/15	認知症介護研究・研修大府センター ウインクあいち	第8回大府センター認知症フォーラム	認知症の疾患別ケア～医療と介護の連携～	1
栄 養 士	5/29	守山保健所保健予防課 守山保健所	給食施設講習会	食品衛生について	1
	11/27	市障害福祉部介護指導課 昭和区役所社会福祉研修センター	平成24年度第4回社会福祉施設栄養士講演会	栄養士の資質向上と、利用者のニーズにあった質の高い食生活をめざす	1
調理員	8/10	市社協 社会福祉研修センター	食事サービス担当者研修（栄養士・調理員）	利用者の状況に合わせた食事の提供～食欲をそそるおいしい調理と盛りつけ方	1

【瀬古マザー園 デイサービスセンター】

職種	実施日	実施主催 実施場所	研修名	内容	参加人員
看護職員	9/6	市社協 市総合社会福祉会館	看護師（看護職員研修）	福祉施設におけるターミナルケアについて	1
介護職員	6/2	市社協 市総合福祉会館	接遇研修	自分の立ち居振る舞いを振り返ってみよう	2
	8/29	市社協 伏見ライフプラザ	救急法研修（上級）	"いざ" といふときのための 応急手当（上級救命講習）	1
	11/2	市社協 中央福祉専門学校	介護技術研修	食事介助と口腔ケアの基本を学ぶ	1
	11/11	市社協 市社会福祉協議会	デイサービスセンター職員研修	個別機能訓練計画の理解を深める	1
	1/29	市社協 市総合社会福祉会館	対人援助技術研修	対人援助職のための人間関係トレーニング	1
調理員	1/29	市社協 市総合社会福祉会館	対人援助技術研修	対人援助職のための人間関係トレーニング	1

【矢田マザー園 デイサービスセンター】

職種	実施日	実施主催 実施場所	研修名	内容	参加人員
介護職員	6/2	市社協 市総合福祉会館	接遇研修	自分の立ち居振る舞いを振り返ってみよう	1
	6/19	市社協 市総合福祉会館	介護職員・支援員研修	高齢者について知り、よりよいケアに役立てる	1
	7/2	市社協 伏見ライフプラザ	救急法研修（普通）	"もしも" のための応急手当（普通救命講習）	1
	8/23	市社協 なごや福祉用具プラザ	福祉用具研修	福祉用具の基礎知識～さまざまな福祉用具を知る～	1
介護職員	8/29	市社協 伏見ライフプラザ	救急法研修（上級）	"いざ" といふときのための 応急手当(上級救命講習)	1
	10/5	市社協 市総合社会福祉会館	QOL 向上研修	シニアサインに学ぶ～身振り手振りでコミュニケーションの充実を～	1
	11/11	市社協 市社会福祉協議会	デイサービスセンター職員研修	個別機能訓練計画の理解を深める	1

【居宅介護支援事業所】

職種	実施日	主催	研修名	内容	参加人員
介護支援専門員	6/27	名介研 ウインクあいち	第1回介護支援専門研修 (新任向け)	各種事務・書類手続きを中心とした業務フローを理解する	1
	7/4	名介研 名古屋市公会堂	第1回介護支援専門研修 (新任向け)	各種事務・書類手続きを中心とした業務フローを理解する	1
	2/20	株式会社やさしい手 北区役所	地域包括ケアシステムの実現にむけて	今、地域で問われている福祉職の課題を考える	1

法人内研修（平成24年度）

【瀬古第一マザー園】

研修名		実施会場	回数	延人数	実施期間
ライトハウス 基礎研修	上半期	光和寮		1	6/5
	下半期	光和寮		1	11/14
若手職員研修会	福祉職員向けBコース	光和寮 他	全5回	5	5/22、7/17、9/18、11/20、1/15
	福祉職員向けCコース	光和寮 他	全5回	5	6/13、8/8、10/17、12/12、2/6
	介護職員向け	光和寮 他	全5回	15	5/9、7/5、9/6、11/6、1/9
関連職種別 交流研修	生活相談員	明和寮		4	2/12、3/14
	介護職員	マザー園		2	11/7、11/14
	支援員	マザー園		2	10/31、11/9
	栄養士	明和寮		4	2/27
ライトハウス 職員研修会	全職員	アイリス 愛知		24	3/9

研修参加 年間延人数

施設外研修	99名	法人内研修	63名	合計延人数	162名
-------	-----	-------	-----	-------	------

〔施設内研修〕

(平成24年度)

対象	日程	参加者数	研修名	研修内容
全職員	4 / 4	時間内	職員会議	
全職員	4 / 18	31	緊急対応研修 (災害)	
全職員	5 / 9	34	緊急対応研修 (救急)	
全職員	6 / 13	28	視覚障害者基礎介護研修(基本編)	
全職員	6 / 27	24	設備関連知識習得及び運転研修	
全職員	7 / 11	27	基礎介護研修(基本編)	
全職員		時間内	1) 研修発表会 感染症予防研修 (食中毒) 事故防止研修	
全職員	8 / 8	31	プライバシー保護の取り組みに関する研修 倫理及び法令遵守に関する研修	
全職員	9 / 12	27	排泄研修	
全職員	10 / 10	28	入浴研修	
全職員	11 / 14	23	食事・口腔ケア研修	
全職員	1 / 9	29	身体拘束廃止研修	
全職員	1 / 30	35	視覚障害者基礎介護研修(応用編)	
全職員	2 / 20	40	基礎介護研修(応用編)	
全職員	3 / 13	時間内	1) 研修発表会 2) 感染症予防研修 (疾病) 接遇向上研修 認知症研修	
全職員	3 / 13	40		
全職員			食事サービス向上研修	
全職員	部署毎に設定		AED 操作訓練 (頻度・内容は部署毎の訓練計画による)	

[会議一覧]

(平成24年度)

会議名	参加職員	回数	内容
施設運営会議	施設長、課長 事務長	月1回	施設運営方針や事業計画の策定及び懸案事項等について話し合う。
職員会議	全職員 理事長、 法人事務局(局長・ 課長)	年1回 (4月)	職員間の連絡、意見交換、研修報告
定例連絡会議	理事長 法人事務局(局長・ 課長)施設長 課長、 係長	月1回 第一月曜	月間予定・行事日程等の確認、各部署の意見調整 事務連絡
QOL支援部会議	生活相談員 主任看護師 主任、副主任介護士 主任支援員	2週毎 月曜日	より円滑に施設運営を図るために、各種諸問題を事前に調査研究および調整する
判定会議 (特養・盲養護)	施設長 生活相談員 看護師・栄養士 主任、副主任介護士 主任支援員	入退所時	実態調査報告に基づき、当施設の入所に適当であるか判断する
入所検討委員会	施設長・第三者委員 生活相談員 看護師・主任介護士	年4回 (6,9,12,3 月)	入所の必要性を審議し、優先順位の高い方から順に入所候補者名簿を調整する
特養ケアカンファレンス	介護支援専門員 生活相談員 看護師 主任、副主任介護士 栄養士	毎週月曜	暫定介護サービス計画を基に、個別のADLやニーズを考慮に入れて話し合い、介護サービス計画(ケアプラン)を作成する
盲養護ケアカンファレンス	生活相談員 看護師 主任支援員、支援員	月1回	個別のADLやニーズを考慮に入れて話し合い、支援計画を作成する
特養)特養会議 養護)処遇会議	生活相談員・看護師 主任、副主任介護士 ・介護士 主任支援員、支援員	月1回	利用者がどのような援助を必要としているか、利用者のニーズを達成していくための具体的な方法について話し合う 日常業務の改善のための業務の見直しを行う
ショートステイ担当者会議	生活相談員 主任介護士、介護士 看護師	月1回	利用者の状況確認とサービス内容・ケアプランの修正、ショートステイの課題検討、他部門・関係者との調整について話し合う

会議名	参加職員	回数	内容
デイサービス 会議 (瀬古・矢田)	生活相談員 介護士・看護師	月1回	行事・レクリエーションの計画や利用者の個別の処遇について話し合う
医務会議	看護主任 看護師	月1回	医務室内の業務に関する問題点について話し合う。 入所者の健康管理や安全に生活していくための改善策を話し合う。
身体拘束廃止 委員会	生活相談員 看護師 主任、副主任介護士 主任支援員	年4回 (4,7,10,1月)	身体拘束のないケアの実現を目指し、身体拘束廃止へ向けて話し合う
感染症防止対 策委員会	生活相談員 看護師 主任、副主任介護士 主任支援員 栄養士	年4回 (6,9,12,3月)	感染症・食中毒を予防するための体制整備や、感染予防、感染症発症時には迅速で適切な対応を講じることができるよう話し合う
事故防止検討 委員会	施設長 生活相談員 看護師 主任、副主任介護士 主任支援員	年4回 (4,7,10,1月)	施設内での介護事故を未然に防止し、安全かつ適切で質の高いケアを提供する体制整備について話し合う
衛生管理委員 会	QOL支援部長 生活相談員 衛生管理委員 衛生管理者	月1回	職員の健康確保ならびに快適な職場環境の形成を促進するために必要な事項について話し合う

〔実習生受け入れ状況〕

(平成24年度)

	4月	5月	6月	7月	8月	9月	10月	11月	12月	1月	2月	3月	合計
	実人数	実人数	実人数	実人数	実人数	実人数	実人数	実人数	実人数	実人数	実人数	実人数	実人数
	延人数	延人数	延人数	延人数	延人数	延人数	延人数	延人数	延人数	延人数	延人数	延人数	延人数
日本福祉大学		3	3		1		3	3		3	3		19
中央福祉専門学校		42	18		7		39	21		12	18		157
金城学院大学					2	4							6
					10	20							30
名古屋経営短大						2							2
						10							10
名古屋市 社会福祉協議会				2				2					4
				6				6					12
計	0	3	3	2	3	6	3	5	0	3	3	0	31
	0	42	18	6	17	30	39	27	0	12	18	0	209

〔ボランティア受入れ状況〕

(平成24年度)

団体関係

団体名	1回あたり参加人数	活動日	活動内容	年間延活動人数
グループあすなる	5～6名	毎週金曜	盲養護入所者への朗読	約157名
瀬古小 PTA ママさんコーラス	12名	12月	ハンドベル・合唱の披露	12名
愛知県理容生活衛生同業組合(守山支部)	5～6名	毎月第一水曜	理髪奉仕(有償)	68名
元杵子ども会	20	9月中旬	歌の披露	20名
点字ボランティア	約3名	毎月1～2回	毎月の行事予定・献立の点訳	50名
守山区自治会等	13名	11月	地域交流会手伝い	13名
オカリナーモ	11名	4月	オカリナ演奏	11名
アニマルセラピー	15名	6月	アニマルセラピー	15名

学校関係

団体名	1回あたり参加人数	活動日	活動内容	年間延活動人数
守山西中学校	132名	9月末旬	入所者・利用者とのふれあい ジャズアンサンブル披露	132名
春日井高等養護学校		7、3月	茶道披露、交流会	35名
守西保育園		6、11月	歌の披露、利用者とのふれあい	45名
新川高校	1名	8月	夏期高校生ボラ活動	2名

個人

項目	活動日	活動内容	年間延活動人数
書道指導	月1回	書道クラブ(瀬古入所者)	12名
書道指導	月1回	書道教室(矢田利用者)	12名
カラオケ指導	月1回	カラオケクラブ	5名
俳句指導	月1回	俳句クラブ	12名
音楽指導	月2回	音楽クラブ	19名
理美容	特:月1、養護:月3	特養・養護理美容奉仕(有償)	33名
陶芸指導	月1回	陶芸クラブ	14名
時計店	月1回	入所者時計修理	12名
音楽療法	月2回	特養入所者・デイ利用者へ音楽療法(有償)	23名
行事付き添い	随時	入所者外出行事付き添い	39名
裁縫	随時	養護・特養の繕い物作業	35名
養護	随時	個別訪問、話し相手等	14名
デイサービス	随時	エステ、入所者対応	14名
大須演芸	不定期	落語	1名
盆踊り指導	4月～8月	ダンスクラブ(1回当たり約4～5名)	32名
演奏会	月1～3回	瀬古デイ・矢田デイ・養護	16名
園芸	月1～3回	園内環境整備	63名
ふれあい祭	11月	地域交流会にて	59名

ボランティア総数(延べ人数)	約975名
年間1日あたり人数	約2.7名

平成 24 年度 事業報告統括

1 老人複合施設 瀬古マザー園として

介護報酬改定に伴う減収幅は、新たな加算の取得を目指した業務体制の見直しや、新規利用者の獲得に向けた対策など収入増加への取組みにより小幅に止まっていたが、昨年末からの熱発と肺炎による入院者の続出が響き、大幅な減収を余儀なくされるに至った。次年度は、今年度の経験を生かした安定的な事業運営を目指す。

人材育成面については、マザー園は従前から研修制度が整っており、内容的にも年々充実してきている。現在、ケア体制の遅れが指摘されている認知症高齢者に対する研修の充実に取り組んでおり、さらに研修内容を見直して次年度へと繋げていく。

施設環境整備の面では、今年度は利用者家族の要望に沿った談話室の新設、亡くなられた利用者の遺志を受け継いだモニュメントの設置工事などを実施した。

また、今年度は給湯管の破損により建物地下への漏水事故が発生し応急措置をとったが、この事故を契機として次年度は給湯管の更新工事を順次計画的に実施していく。

2 各事業について

1) 瀬古第一マザー園（特別養護老人ホーム） 定員 60 名

今年度のベッド稼働率は 91.9%（前年度 95.8%）で前年度 3.9%であった。利用者の高齢化や心身機能の重度化により医療機関への通院・入院の長期化が常態化する中で、特に年末・年始に風邪症状利用者が多数発生したことに伴う入院者の急激な増加が稼働率に大きく影響してしまった。これらの介護報酬減収に対応していく為、今年度は介護報酬増収に向けた取組みとして「加算取得検討プロジェクトチーム」を立ち上げた。加算取得要件を満たす為の研修等への派遣や、誤嚥性肺炎による入院者を防ぐ為歯科医師の定期往診体制を整備し歯科医師との連携強化を図った。次年度は「口腔機能維持管理加算」の算定を目指していく。

2) 瀬古第二マザー園（盲養護老人ホーム） 定員 50 名

今年度は盲養護老人ホームとして、専門的なサービス提供や業務体制の在り方の再構築、利用者の皆さんが心身ともに安心して安全に生活できる環境づくりを目標に掲げ取り組んできた。

取組みとしては、利用者の皆さんの一人一人を正しく理解し、そのことを専門的な業務に生かすため、各種関連機関や団体の研修等への積極的な参加、また事業計画・行動計画の取組内容の全職種間の共有、個別支援計画の改訂や形骸化したサービスの見直しを進め、それらを通じ援助の在り方を考え改正する機会をつくってきた。

利用待機者については、ここ数年減少傾向にあり特に上半期では一時欠員を生じることもあったが、関係諸機関への広報・営業活動を行ったことが功を奏し、下半期には入所希望者も増えてきており、状況は改善されつつある。

次年度も従来のやり方にとらわれず、利用者ニーズを適確に引き出し、一人一人に応えていけるようサービス向上により一層努めるとともに、利用者確保に向けた取組みを継続し、適切なサービス提供や施設運営ができるよう取り組んでいきたい。

3) 瀬古マザー園デイサービスセンター 定員 30 名

今年度年間延べ利用者 5,631 名（前年度 6,181 名）、1 日平均利用者数 18.3 名（前年度 20.2 名）となった。今年度の年間稼働日は従来休業していた 12/29 を稼働日とし 308 日稼働としたが、当初は定期的に行っていた居宅介護支援事業所訪問が下半期ほとんど行えず、利用者確保に繋げることができなかった。これにより今年度はここ数年の間で一番の利用者数の落ち込みとなり収入は前年度比 89%とかなりの

ダウンとなってしまった。

次年度は瀬古デイの立て直しを図るため個別機能訓練加算取得に取り組む等サービスの充実を図り、これを軌道にのせるとともに利用者確保のため積極的に利用者、関係機関にPRして安定した運営に繋げていきたい。また各利用者のニーズに合わせた対応を実施するなどし更に喜んでいただけるデイサービスを目指し取り組んでいきたい。

4) 矢田マザー園デイサービスセンター 定員30名

今年度年間延べ利用者は6,401名(前年度6,182名)、1日平均利用者数20.7名(前年度20.1名)で前年比103.5%であった。また、介護保険収入は対前年比約10%強増で、新規の利用者も36人の方が利用開始となった。

今年度は介護保険法の改正が行われ、当初は介護保険収入の減収が心配されたが、4月からサービス時間の延長を行うことにより新規利用者の増加につながり介護保険収入を増収へとつなげることができた。

今年度の行動計画では、「選択されるデイサービス」を目指したサービスメニューの充実や利用者確保に向けた取り組み等、利用者に喜んで頂けるデイを目標に取り組んできた。上半期においては前年度並みの利用者数であったが、下半期は利用者数が増加に転じた。また、新しいメニューの開発では新規のボランティアによるレクリエーションなども取り入れるとともに業務全体の見直しも実施してきた。

次年度は行動計画にもあげた新たな加算取得を目指し努力を重ねるとともに、利用者に喜んで頂ける環境作りの為に努力していきたい。

5) 居宅介護支援事業

今年度ケアプラン作成件数は553件(前年度622件)で前年度比11.1%であった。前年度途中に職員配置を2名から1名に変更した影響が出る形となった。H25.1月より、再び職員配置は2名体制を確保することができた。

厚生労働省の委託事業として実施された『平成24年度在宅医療連携拠点事業「矢田川ネット」』に積極的に参加し、今年度目標として掲げた「医療を含めた関係機関との連携強化」に努めた。

6) 短期入所生活介護事業

今年度のベッド稼働率は78.7%(前年度78.6%)で前年度とほぼ同じ稼働率であった。特養利用者が入院した際空いたベッドでショート利用者の受け入れを行ったり、在宅介護を受けている特養申込者に対するショート利用の積極的な働きかけやケアマネージャーに対しベッドの空き状況を伝えた結果、稼働率が90%を超えた月が2ヶ月有り、内1ヶ月は103%であった。また瀬古マザー園と矢田マザー園の両デイサービス利用者の担当ケアマネージャーや両デイサービス職員とのコミュニケーションを積極的に行い、利用者・家族ニーズを把握し、新規利用登録に繋げた。

7) ふれあいセンター 平成会館

前年度老朽化し効きが悪くなった空調設備の更新を今年度行うことができ、よく使用される一階和室及び談話室については利用者の方に快適に利用していただけるようになった。次年度以降についてまだできていない空調の更新を行えるよう計画をしていく。

また地域でのコミュニティセンターとしての役割も担い年々施設利用者が増加しており、引き続き会館の維持管理・運営に努め、より一層地域の安心・安全拠点を目指し、地域住民のマザー園来園の機会を増やせるよう、存在価値を高めていきたい。

社会福祉法人 **名古屋ライトハウス**

老人福祉施設 **瀬古マザー園**

〒463 - 0068

名古屋市守山区瀬古二丁目 301 番地

TEL : (0 5 2) 7 9 2 - 5 5 5 6 FAX : (0 5 2) 7 9 2 - 5 6 4 8

E-Mail : mather@nagoya-lighthouse.jp

ホームページ : <http://nagoya-lighthouse.jp/mather/>

矢田マザー園デイサービスセンター

〒461 - 0040

名古屋市東区矢田四丁目 8 番 2 号

TEL : (0 5 2) 7 2 5 - 7 8 8 0 FAX : (0 5 2) 7 2 5 - 7 8 8 1

E-Mail : yada@nagoya-lighthouse.jp

ホームページ : <http://nagoya-lighthouse.jp/mather/yada/>